

## **ÖZET**

Bu rapor 2023 yılı içerisinde Isparta Uygulamalı Bilimler Üniversitesi Keçiborlu Meslek Yüksekokulu'nun Liderlik, Yönetişim ve Kalite, Eğitim ve Öğretim, Araştırma ve Geliştirme, Toplumsal Katkı alanlarında gösterdiği faaliyetlerin izlenmesi, değerlendirilmesi ve düzenlenmesi amacıyla YÖKAK KİDR Hazırlama Kılavuzu Sürüm 3.1'den uyarlanan ISUBÜ Kalite Koordinatörlüğünün hazırlamış olduğu "Birim İç Değerlendirme Raporu (BİDR) Hazırlama Kılavuzu 3.1", YÖKAK Dereceli Değerlendirme Anahtarı, YÖKAK Değerlendirme Ölçütleri esas alınarak hazırlanmıştır. Raporun oluşturulması sürecinde bütüncül ve kapsayıcı bir tutum izlenerek, birimimizin güçlü ve gelişmeye açık yönlerinin belirlenmesi ve kalite güvence kültürünün yaygınlaştırılması amaçlanmıştır.

## **BİRİM HAKKINDA BİLGİLER**

Meslek Yüksekokulumuz, 18.05.2018 tarihli ve 7141 sayılı Kanun ile Süleyman Demirel Üniversitesinden adı ve bağlantısı değiştirilmiş ve yeni kurulan akademik birimlerle yükseköğrenim hizmeti sunmaya başlayan Isparta Uygulamalı Bilimler Üniversitesi bünyesinde hizmet vermektedir.

Bu bölümde, birimin tarihsel gelişimi, misyonu, vizyonu, değerleri, hedefleri, organizasyon yapısı ve iyileştirme alanları hakkında bilgi verilmeli ve aşağıdaki hususları içerecek şekilde düzenlenmelidir.

## İletişim Bilgileri

<b>Keçiborlu Meslek Yüksekokulu</b>			
	<b>Unvanı, Adı, Soyadı</b>	<b>Telefon</b>	<b>E-Posta</b>
<b>Birim Yöneticisi</b>	<b>Dr. Öğr. Üyesi İlknur Ülkü Armağan</b>	<b>0 (246) 541 36 20 Dahili 102</b>	<b>ulkuarmagan@isparta.edu.tr</b>
<b>Birim Kalite Yönetim Temsilcisi</b>	<b>Öğr. Gör. Mustafa Kemal TÜZÜN</b>	<b>0 (246) 541 36 20 Dahili 118</b>	<b>mustafatuzun@isparta.edu.tr</b>
<b>Birim Adresi</b>	<b>Isparta Uygulamalı Bilimler Üniversitesi Keçiborlu Meslek Yüksekokulu Cumhuriyet, Yıldız Cad. No:1, 32750 Keçiborlu/Isparta</b>		

### Tarihsel Gelişimi

Keçiborlu Meslek Yüksekokulunun açılması Üniversitenin 16.06.1994 tarih ve 30/9 sayılı Senato kararı ile kararlaştırılarak Yükseköğretim Kurulu Başkanlığı'na teklif edilmiş, Y.Ö.K. Genel Kurulunun 21.07.1994 tarihli kararı ile onaylanarak, 1994-1995 Eğitim-Öğretim yılında Süleyman Demirel Üniversitesi bünyesinde öğretime başlamıştır.

18 Mayıs 2018 tarih ve 30425 sayılı Resmî Gazetede yayımlanarak yürürlüğe giren “Yükseköğretim Kanunu ile Bazı Kanun ve Kanun Hükmünde Kararnamelerde Değişiklik Yapılmasına Dair 7141 Numaralı Kanun” ile Isparta’da Isparta Uygulamalı Bilimler Üniversitesi adıyla yeni bir üniversite kurulmuştur.

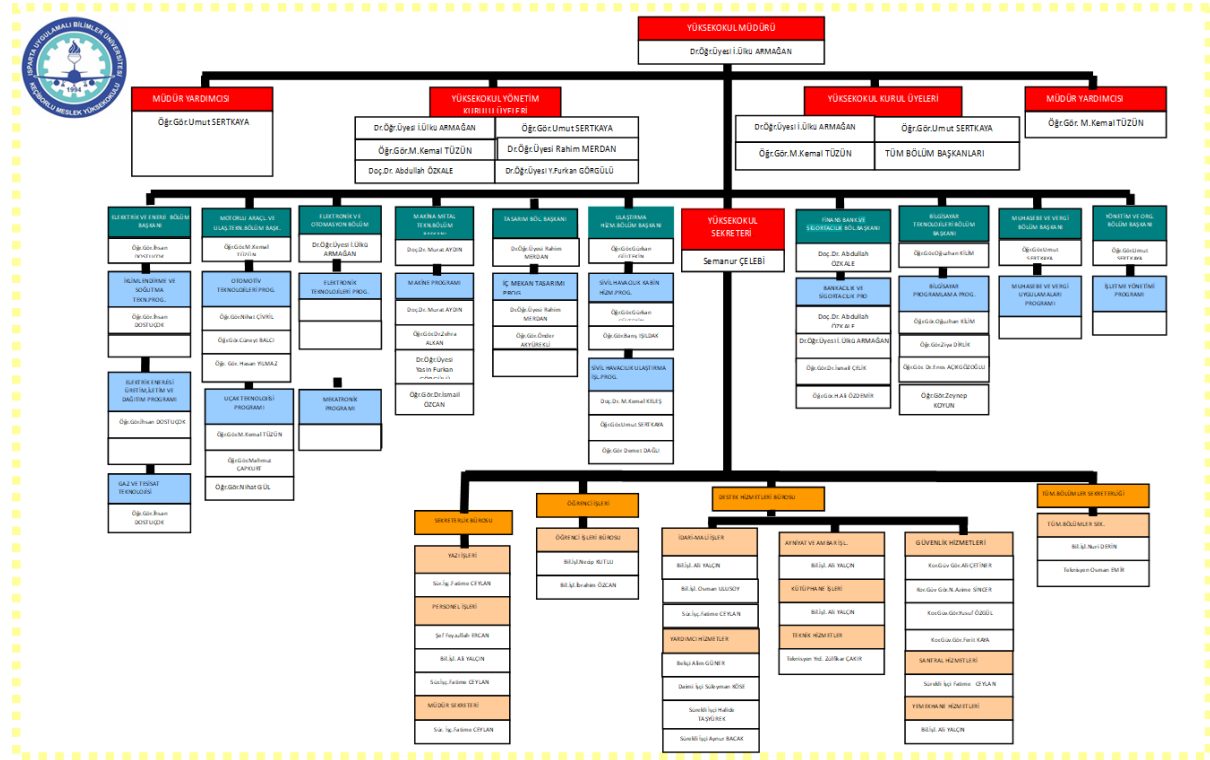
Cumhurbaşkanı Recep Tayyip Erdoğan tarafından Anayasa'nın 89'uncu maddesinin birinci fıkrası ile 104'üncü maddesinin ikinci fıkrasının (a) bendi uyarınca onaylanarak yayımlanmak üzere Başbakanlığa gönderilen, 7141 sayılı "Yükseköğretim Kanunu ile Bazı Kanun ve Kanun Hükmünde Kararnamelerde Değişiklik Yapılmasına Dair Kanun" uyarınca 1992 yılında kurulan Süleyman Demirel Üniversitesi bünyesinde yer alan 4 Fakülte, 2 yüksekokul, 17 meslek yüksekokulu Süleyman Demirel Üniversitesi bünyesinden ayrılarak yeni kurulan Isparta Uygulamalı Bilimler Üniversitesine bağlanmıştır. Keçiborlu Meslek Yüksekokulu, Isparta Uygulamalı Bilimler Üniversitesine bağlı olan 17 meslek yüksekokulundan biridir.

2020 yılı itibari ile tematik gelişim planlaması uyarınca Havacılık Temalı olan Meslek Yüksekokulumuzda Bankacılık ve Sigortacılık, Bilgisayar Programcılığı, Makina, Otomotiv Teknolojisi, Uçak Teknolojisi ve Sivil Havacılık Kabin Hizmetleri programlarıyla aktif olarak eğitim öğretime devam etmektedir. İlerleyen dönemler için havacılık temalı programların kazandırılması çalışmaları devam etmektedir.

Keçiborlu Meslek Yüksekokulu'nun 2023 yılı sonu itibarıyla 1023 öğrenci, 27 Akademik personel (3 Doçent, 5 Doktor Öğretim Üyesi, 19 Öğretim Görevlisi) ve 18 İdari personele sahiptir. Birim Organizasyon şeması Şekil 2.1. 'de verilmiştir.

Okulumuz Keçiborlu ilçe merkezinde 14.300 m<sup>2</sup> taşınmaz üzerine kurulu 6.000 m<sup>2</sup> kapalı alanı mevcut olup, eğitim binası, idari binası, yemekhane, kafeterya, 6 atölye, 1 kütüphane, 3 bilgisayar laboratuvarı ve spor salonu bulunan sekiz ayrı binada eğitim ve öğretimini sürdürmektedir.

Birimde bulunan programlar hakkında detaylı bilgiler, birim [web](#) sayfasında yer almaktadır.



Şekil 2.1. Birim Organizasyon Şeması

**Misyonu, Vizyonu, Değerleri ve Hedefleri**

**Misyon**

Ülke çıkarları doğrultusunda; Atatürk İlke ve İnkılâplarına bağlı, çağdaş değerleri benimsemiş, bilimsel düşünceyi kendine rehber edinmiş, rekabet gücü olan tekniker ve meslek elemanı yetiştirmek.

**Vizyon**

Yüksekokulumuzu; en gelişmiş teknik donanım, altyapı ve deneyimli akademisyen kadrosundan oluşturarak teknoloji üreten ve öğrenciler tarafından en çok tercih edilen Meslek Yüksekokulu olmasını sağlamaktır.

**Temel Değerler (KİDR)**

Uygulamalı eğitim

Etik

Akademik özgürlük

Memnuniyet

Aidiyet

Öğrenci Odaklılık

Dürüstlük

Çevreye Duyarlılık ve Toplumsal Yararlılık

Liyakat

Uzmanlık ve İş Bölümü

Kalite ve Verimlilik

### **Amaçlar**

Üniversitemiz 2021-2025 Stratejik Planında belirlenen amaç ve hedefler:

- Amaç 1. Uygulamalı eğitim konseptine dayalı olarak üniversitemizde araştırma alt yapısının güçlendirilmesi ile bilimsel araştırma ve geliştirmeyi desteklemek

o Hedef 1.1. Ülkemizin bilgi birikiminin artırılmasına ve teknolojik gelişimine katkıda bulunmak üzere Yükseköğretim kurumlarında araştırma altyapılarının kurulması ve kapasitelerinin güçlendirilmesi

o Hedef 1.2. Yükseköğretim kurumlarında inovasyon amaçlı bilimsel çalışmaların artırılması

o Hedef 1.3. Üniversite-Sanayi iş birliği projelerinin artırılması

o Hedef 1.4. Üniversitemizde nitelikli yayın sayısının artırılması

-Amaç 2. Yükseköğretim hizmeti sunmanın yanında insanlığa her alanda toplumsal katkıda bulunmak ve mezunlarımıza kurumsal aidiyeti aşılama

o Hedef 2.1. Toplumun tüm kesimlerine ihtiyaç duyduğu alanlarda eğitimler verilmesi

o Hedef 2.2. Üniversitemizde Kariyer Merkezinin mezunlarla iletişimi güçlendirmesi ve mezunlarla okuyan öğrencilerin belirli aralıklarla buluşturulması

o Hedef 2.3. Hayat boyu eğitim çalışmalarının üniversitemizde başlaması ve DİLMER ile yabancı uyruklu öğrenci sayısının artırılması

o Hedef 2.4. Üniversitemizde sosyal sorumluluk projelerine yer verilmesi ve "Sıfır Atık Projesi" kapsamında tüm birimlerin atık yönetimi konusunda bilgilendirilmesi ve geri dönüşümün teşvik edilmesi

-Amaç 3. Üniversitemizde akademik hayatta öğretim elemanlarının sürekli olarak mesleki gelişimlerini sağlamak

- o Hedef 3.1. Alanında yetkin, araştırmacı, bilgi üreten ve aktaran akademisyenler yetiştirilmesi
- o Hedef 3.2. Ulusal ve uluslararası burslardan yararlananların artırılması
- o Hedef 3.3. Bilim, sanat ve teşvik ödüllerinden üniversitemizin de yararlanmasının sağlanması

-Amaç 4. Yükseköğretimin tüm düzeylerinde kaliteyi artırmak

- o Hedef 4.1. Mesleki yeterlilik sahibi ve gelişime açık mezunlar yetiştirilmesi
- o Hedef 4.2. Kütüphane hizmetlerinin geliştirilmesi
- o Hedef 4.3. Hizmet sunumunda mekânsal yeterliğin sağlanması ve fiziki kapasitenin optimum kullanılmasının sağlanması
- o Hedef 4.4. Uluslararası tanınırlığın artırılmasını sağlamak üzere öğrenci ve personel değişim hareketleri ile uluslararası çalışmaların artırılması
- o Hedef 4.5. Lisansüstü eğitimde nitelik ve niceliğin artırılması

- Amaç 5. Üniversitede öğrencilerin yaşam standartlarının kalitesini artırmak

- o Hedef 5.1. Yükseköğretim öğrencilerine sunulan beslenme ve barınma hizmetlerinin kalitesinin artırılması
- o Hedef 5.2. Öğrencilerin kişisel ve sosyal gelişimi desteklenerek yaşam kalitesinin yükseltilmesi

Hedef 5.3. Öğrencilerin fiziksel ve ruhsal sağlıkları için psikolojik danışmanlık ve rehberlik hizmetinin sağlanması.

## **LİDERLİK, YÖNETİM VE KALİTE**

### **A.1.Liderlik ve Kalite**

#### **A.1.1.Yönetişim modeli ve idari yapı**

Birimimizin yönetim modeli ve idari yapısı üniversitenin ana yönetmeliğinde belirlenmiştir. Görev ve sorumlulukların tanımı ve görev yetkileri 2547 sayılı Yükseköğretim yasasına ve Üniversitemiz mevzuatına uygun olarak yerine getirilmektedir ([Kant A.1.1.1.](#)). Yönetim ve iç kontrol sistemi yetkilileri mevzuat çerçevesinde belirlenmiş olup yıllık olarak faaliyetlerini internet adresinde raporlamaktadır ([Kant A.1.1.2.](#)).

Birimimizin yönetim modeline uygun olarak belirlenen yönetim şemamız yetki ve sorumluluk dağılımları yapılarak birim web sayfamızda paylaşılmıştır ([Kant A.1.1.3.](#)).

Yüksekokul eğitim-öğretim, araştırma-geliştirme vb. tüm faaliyetleri hakkındaki bilgiler paydaşların ve kamuoyunun bilgilendirilmesi amacıyla kurumsal web sitesinden düzenli olarak duyurulmaktadır ([Kant A.1.1.4.](#)). Yüksekokulumuzda öğrencilerle hızlı iletişim kurma, problemlerine çözüm bulmada ilgili kanallara yönlendirme oldukça önemsenmektedir.

Bu doğrultuda Yüksekokul iletişim sayfasında bilgisi bulunan telefon numaraları ve mail adresleri etkin bir şekilde geri dönüş sağlamaktadır ([Kanıt A.1.1.5.](#)).

**Olgunluk Düzeyi:** (3) Birimin yönetim modeli ve organizasyonel yapılanması birim ve alanların genelini kapsayacak şekilde faaliyet göstermektedir.

**Kanıtlar:**

#### **A.1.2.Liderlik**

Birimde kalite güvencesi kültürünü. Destekleyen, tüm programları ve süreçleri kapsayan kurumsal kültür ve liderlik anlayışı bulunmaktadır. Birimde kararlar açıklık, çoğulculuk ve şeffaflık ilkelerine bağlı olarak alınmakta olup bu ilkeleri destekleyen liderlik anlayışı hakimdir. Birim içi iletişim, e-posta ve mobil uygulama grupları gibi farklı kanallardan sağlanmakta ve üyelerin tamamının tüm duyurulardan haberdar olması sağlanmaktadır.

Kurum yöneticimiz aynı zamanda liderlik sıfatıyla personelimizin ve öğrencilerimizin akademik, mesleki, bilişsel gelişimine önderlik etmektedir. Birimimizdeki akademik ve yönetsel süreçler sürekli geliştirilmeye açık, sistematik ve planlı bir şekilde gerçekleşmektedir. Üniversite bünyesinde üniversitemizin stratejik planlama (sürecinde öğrencilere, akademik ve idari personele yönelik memnuniyet anketi aracılığıyla tüm paydaşların görüşleri alınmış ve elde edilen veriler birimimizin gelişimine katkı sunmak amacıyla değerlendirilmiştir ([Kanıt A.1.2.1.](#))

Öğrencilere yönelik düzenlenen anketlerde yüksekokulumuz yönetimi ve personelden memnuniyet durumları da belirlenmektedir. Memnuniyet anketlerinin yanı sıra Öğrenci Bilgi Sisteminde (OBS) öğrencinin kayıtlı bulunduğu derse ilişkin görüşlerinin alındığı bir görüş anketi bulunmakta ve her ders için ayrı ayrı görüş alınmaktadır ([Kanıt A.1.2.2.](#)). Anketler ile ilgili geri bildirimler öğrencinin kimliği belli olmaksızın Öğrenci İşleri Daire Başkanlığınca izlenmektedir. Gerek dilekçe gerekse CİMER kanalıyla öğrencilerimiz yüksekokul işleyişi sürecindeki görüş, talep ya da şikayetlerini zamanında ve mümkün olan en kısa sürede cevaplanmış ve çözüme kavuşturulmaya çalışılmıştır ([Kanıt A.1.2.3.](#)).

**Olgunluk Düzeyi:** (2) Birimde liderlerin kalite güvencesi sisteminin yönetimi ve kültürünün içselleştirilmesi konusunda sahipliği ve motivasyonu bulunmaktadır.

**Kanıtlar:**

- (2)Kanit A.1.2.3\_Cimer\_Basvurusu.pdf

### **A.1.3.Kurumsal dönüşüm kapasitesi**

Üniversitemiz kurumsal dönüşüm kapsamında pek çok atılım yapmaktadır. Gerek misyon, vizyon ve hedeflerin belirlenmesinde gerekse de stratejik planlamalarda bu durumu pekiştirmektedir. Keçiborlu Meslek Yüksekokulu olarak da bu durumları takip etmekteyiz.

Bununla beraber üniversitemiz içinde faaliyet gösteren Meslek Yüksekokulları Koordinatörlüğü (MEYOK) ile eşgüdümlü olarak hareket edilmektedir. Bu birliktelik çerçevesinde MEYOK'un birimimiz için belirlediği tematik alan üzerinden öğrenci alım ve program açılış başvuruları yapılmaktadır. Ayrıca MEYOK ile iş yeri eğitimleri planlanıp öğrencilerimize staj olanakları da sunulmaktadır.

Üniversitemizin 2021-2025 Dönemi Stratejik Planı kapsamında belirlenen “Amaç (1): Uygulamalı eğitim konseptine dayalı olarak üniversitemizde araştırma alt yapısının güçlendirilmesi ile bilimsel araştırma ve geliştirmenin desteklenmesi.” Kapsamında Uygulama temelli olarak iş dünyasıyla ortak hareket edilmektedir. Bu kapsam ve kurumsal dönüşüm doğrultusunda oluşturulan birim danışma kurulunun görüşleri ayrıca dikkate alınmaktadır (**Kanıt 1.3.1.**, [Kanıt A.1.3.2.](#)).

**Olgunluk Düzeyi:** (3) Birimde değişim yönetimi yaklaşımı kurumun geneline yayılmış ve bütüncül olarak yürütülmektedir.

### **Kanıtlar:**

- (3)Kanit A.1.3.1\_Bolum\_Acma\_Talep\_Yazisi.pdf

### **A.1.4.İç kalite güvencesi mekanizmaları**

Üniversitemiz kalite süreçleri üzerine pek çok girişimde bulunmaktadır. Bu kapsamda üniversite içi Kalite Koordinatörlüğü kurulmuş ve Kalite Güvence Sistemi Yönergesi'ne bağlı kalınarak faaliyetlerine başlamıştır. Bu yönerge çerçevesinde Kalite Komisyonunun yetki, görev ve sorumlulukları açık şekilde tanımlanmış ve birimlerde de kalite kültürü yaygınlaştırma çalışmalarına geçilmiştir.

Birimimiz içinde de kalite güvencesi sistemlerini yürütmek üzere bir komisyon kurulmuş ve çalışmalarını devam ettirmektedir. Komisyonun bütün çalışmaları komisyon içi ve dışı olarak

iş birliği içinde belirli periyodik dönemlerde yapılan toplantılar ile yürütülmekte ve alınan kararlar birim içinde paydaşlarla paylaşılmaktadır ([Kanıt A.1.4.1.](#)).

**Olgunluk Düzeyi:** (3) İç kalite güvencesi sistemi birimin geneline yayılmış, şeffaf ve bütüncül olarak yürütülmektedir.

**Kanıtlar:**

#### **A.1.5.Kamuoyunu bilgilendirme ve hesap verebilirlik**

Kurum, iş ve işlemlerin şeffaf bir şekilde kamuoyuyla paylaşılması ilkesini benimsemiş ve bu ilkeyi uygulamak için belirli iletişim kanallarını etkin bir şekilde kullanmaktadır. Web sayfamız, doğru, güncel ve ilgili bilgiyi sunmak amacıyla uygun mekanizmalarla donatılmıştır ([Kanıt A.1.5.1.](#)). Bunun yanı sıra, yüksekokulumuzun sosyal medya hesapları aracılığıyla da etkinlikler ve haberler paylaşılmaktadır ([Kanıt A.1.5.2.A.-Kanıt A.1.5.2.B.-Kanıt A.1.5.3.C.](#)). Söz konusu iletişim kanallarının yönetimi için belirli kriterlere dayalı olarak akademik personel atanmış ve görevleri net bir şekilde tanımlanmıştır ([Kanıt A.1.5.3.](#)). Belirlenen sorumlular, kanalların düzenli olarak güncel ve aktif tutulmasından sorumludur. Gelen geri bildirimler, ilgili paydaşlarla paylaşılarak işlemlerin ve iletişim kanallarının güncelliği sağlanmaktadır. Bu sayede kurum, sürekli olarak toplumun ihtiyaçlarına ve beklentilerine cevap verebilmekte ve şeffaflık ilkesini güçlendirmektedir.

Kamuoyunu bilgilendirme konusunda yüksekokulumuz, etik değerlere, eşitlik ilkesine, özgürlüğe ve ülkenin bütünlüğüne saygı göstererek üniversitemizin belirlediği ilkeler ve kurallar çerçevesinde hareket etmektedir. Yüksekokul Yönetim Kurulu düzenli olarak toplanarak birimin işleyişi ve öğrenci işlemleri üzerine kararlar alır ve bu kararlar resmi kanallar aracılığıyla ilgili birimlere duyurulur ([Kanıt A.1.5.4.](#)). Yüksekokul Kurulu ise yılda iki kez toplanarak anabilim dalları ve yönetim ile ilgili kararlar alır ve bu kararlar da resmi kanallar aracılığıyla ilgili birimlere iletilir ([Kanıt A.1.5.5.](#)). Gerekliğinde, Yüksekokul Yönetim Kurulu ve Yüksekokul Kurulu toplantı sıklığı artırılabilir.

Kurumun mali ve idari faaliyetlerine ilişkin finansal çıktılar her yıl düzenli olarak faaliyet raporlarında sunulmaktadır ([Kanıt A.1.5.6.](#)). Ayrıca, muhasebe kayıtları ve mali tabloların doğruluğu ve güvenilirliği kurum iç denetçisi tarafından incelenmekte ve düzenli olarak yayınlanmaktadır.

**Olgunluk Düzeyi:** (2) Birimde şeffaflık ve hesap verebilirlik ilkeleri doğrultusunda kamuoyunu bilgilendirmek üzere tanımlı süreçler bulunmaktadır.



## **Kanıtlar:**

- (2)Kanıt A.1.5.3\_Web\_Sayfasi\_ve\_Sosyal\_Medya\_Sorumlu\_Gorevlendirmesi.pdf
- (2)Kanıt A.1.5.4\_Kayit\_Silme\_Toplanti\_Tutanagi.pdf
- (2)Kanıt A.1.5.5\_YKS\_Kontenjan\_Tutanagi.pdf

## **A.2.Misyon ve Stratejik Amaçlar**

### **A.2.1.Misyon, vizyon ve politikalar**

Yüksekokulumuz, henüz kurumsal stratejik plan ve kalite güvence sistemi oluşturulmamış olsa da, kalite güvencesiyle ilgili planlamalar, yönetmelikler, yönergeler, usul ve esaslara dair belgeler ve politikalar temel alınarak altyapı çalışmalarına başlanmıştır. Kalite Komisyonunun oluşturulmasıyla birlikte kalite politikası temel hatlarıyla belirlenmiştir ([Kanıt A.2.1.1.](#)). Bu süreçte, öğrencilerin mesleki donanımlarını geliştirmek ve akademik personelin bilimsel çalışmalarını desteklemek amacıyla üniversitenin kalite politikası izlenmektedir.

Yüksekokulumuzun misyonu, vizyonu ve hedefleri ([Kanıt A.2.1.2.](#)), kurumsal kimliğini yansıtan bir şekilde hazırlanmıştır ve iç kontrol ile iç denetim çalışmalarına bağlı olarak birim bazlı stratejik plan ve performans göstergelerinin altyapısını oluşturmaktadır. Yüksekokulumuz, paydaş görüşleri, öğrenci memnuniyeti ve akademik faaliyet raporları gibi kriterleri kullanarak kalite sürecinde kendine bir yol belirlemektedir ([Kanıt A.2.1.3.](#)).

Eğitim-öğretim faaliyetleri Yükseköğretim Kurulu'nun önerileri, raporları ve üniversite politikaları doğrultusunda sürdürülmektedir. Uzaktan eğitim de aynı şekilde YÖK'ün tavsiyeleri ve yüksekokulumuzun imkanlarına dayalı olarak yürütülmektedir. Güncel vizyon, misyon ve temel politikalarımız web sitemiz ve faaliyet raporumuz aracılığıyla kamuoyuyla paylaşılmıştır ([Kanıt A.2.1.4.](#)).

**Olgunluk Düzeyi:** (2) Birimin tanımlanmış ve kuruma özgü misyon, vizyon ve politikaları bulunmaktadır.

## **Kanıtlar:**

### **A.2.2.Stratejik amaç ve hedefler**

Birimimizin stratejik amaç ve hedefleri, Isparta Uygulamalı Bilimler Üniversitesinin 2021-2025 Stratejik Plan raporu doğrultusunda şekillenmiştir. Fakat birimize ait bir stratejik plan bulunmamaktadır.

Birimimizin bulunduđu bölgenin öncelikleri ve ihtiyaçları ve paydaşlarımızın görüşleri doğrultusunda stratejiler geliştirilmektedir. Özellikle birimimizin bulunduđu bölgede havacılık konusunda bir kümelenme stratejisi belirlendiđi için bu yönde çalışmalarımıza ağırlık verilmekte, 2024-2025 eğitim-öğretim yılında Ulaştırma Hizmetleri Bölümümüz bünyesinde açılan Sivil Hava Ulaştırma İşletmeciliđi Programına öğrenci alınması planlanmaktadır. Böylece birimiz bünyesinde havacılıkla ilgili eğitim veren program sayısı üçe çıkmış olacaktır. Ayrıca ilerleyen dönem içerisinde Ulaştırma Hizmetleri Bölümüne bađlı olarak farklı programların da açılması düşünülmektedir.

Ulaştırma Hizmetleri ve teknik branşlardaki bölümlerde daha iyi eğitim verebilmek için gerekli olan teknik altyapının geliştirilmesi, akademik personel alımı da stratejik hedefler arasındadır. Birimiz güçlü akademik kadrosu ile bulunduđu bölgenin ihtiyaçlarını da göz önünde bulundurarak bölgenin gelişmesi için faydalı olacak projeler üretmek vasıtasıyla yol gösterici bir role sahip olma stratejisini gütmektedir ([Kant 2.2.1.A,B,C,D,E,F,G,H,I,J,K](#)).

**Olgunluk Düzeyi:** (1) Birimin stratejik planı bulunmamaktadır.

**Kanıtlar:**

### **A.2.3.Performans yönetimi**

Birimimizde bazı kurumsal performans göstergeleri tanımlanmış olup tüm etkinlikleri kapsayan performans göstergeleri mevcut olmayıp herhangi bir paylaşım yapılmamıştır.

Birimimizde uygulanan temel performans izlemeleri şu şekildedir;

- OBS üzerinden öğrencilerin bakış açılarıyla öğretim elemanlarını değerlendirme anketi
- Isparta Uygulamalı Bilimler Üniversitesi Personel Daire Başkanlığı atama-yükseltme yönergesi ve
- Akademik teşvik sistemi ile akademik çalışmaların değerlendirilmesi.

Akademik personele yönelik bireysel performans sistemi yetersizdir. Akademik ve idari personele yönelik performansla yönelik ödüllendirme sistemi bulunmamaktadır. Performans baz alan yönetim uygulamaları, İdari mekanizmalarda performans değerlendirme sisteminin yetersiz olması, Etkin bir performans değerlendirme sisteminin henüz kurulamamış olmasıdır ([Kant A.2.3.1.,A.2.3.2.,A.2.3.3.](#)).

**Olgunluk Düzeyi:** (3) Birimin geneline yayılmış performans yönetimi uygulamaları bulunmaktadır.

**Kanıtlar:**

### **A.3.Yönetim Sistemleri**

#### **A.3.1.Bilgi yönetim sistemi**

Birimin önemli etkinlikleri ve süreçlerine ilişkin veriler toplanmakta, analiz edilmekte, raporlanmakta ve stratejik yönetim için kullanılmaktadır. Akademik ve idari birimlerin kullandıkları Bilgi Yönetim Sistemi entegredir ve kalite yönetim süreçlerini beslemektedir. Bilgi Yönetim Sistemi güvenliği, gizliliği ve güvenilirliği sağlanmıştır.

Bu bölüm ile alakalı sorumlu birim **Bilgi İşlem Daire Başkanlığı** olduğundan birimimiz tarafından. Bu sebeple değerlendirme ve olgunluk düzeyi belirtilmeyecektir.

**Olgunluk Düzeyi:** (3) Birim genelinde temel süreçleri (eğitim ve öğretim, araştırma ve geliştirme, toplumsal katkı, kalite güvencesi) destekleyen entegre bilgi yönetim sistemi işletilmektedir.

**Kanıtlar:**

#### **A.3.2.İnsan kaynakları yönetimi**

Yüksekokulumuzda “657 sayılı Devlet Memurları Kanunu” ([Kanıt A.3.2.1](#)), “Yükseköğretim Personel Kanunu (2914)” ([Kanıt A.3.2.2](#)) ve 2547 sayılı Yükseköğretim Kanunu’nda ([Kanıt A.3.2.3](#)) öngörülen üniversite birimlerinin akademik yönden teşkilatlanması, işleyiş, görev, yetki ve sorumluluklarıyla, ilgili alt birimlerin üst birimlerle olan ilişkilerinin düzenlendiği “Üniversitelerde Akademik Teşkilat Yönetmeliği” baz alınmaktadır. Birim insan kaynakları politikası ve hedefleri ile uyumlu olarak, insan kaynakları süreçleri doğrultusunda bölüm başkanları idari görevleriyle birlikte birçok komisyon ve koordinatörlüğü de bünyesinde barındırmaktadır.

Yüksekokulumuz akademik ve idari personelin istihdamına yönelik düzenlemeler ilgili yönetmelikler doğrultusunda yapılmaktadır. Yukarıdaki kanun ve yönetmeliklere ek olarak “Öğretim Üyeliğine Yükseltme ve Atanma Yönetmeliği”, ([Kanıt A.3.2.4](#)) “Öğretim Üyesi Dışındaki Öğretim Elemanı Kadrolarına Yapılacak Atamalarda Uygulanacak Merkezi Sınav ile Giriş Sınavlarına İlişkin Usul ve Esaslar Hakkında Yönetmelik” ([Kanıt A.3.2.5](#)) ve Üniversite Senato’nun çıkardığı, yönerge, ilke-esaslar, usuller dikkate alınmaktadır ([Kanıt A.3.2.6](#)).

İnsan kaynakları planlama stratejisi de kilit personel eksikliğini tamamladıktan sonra büyüme yerine niteliği ve kaliteyi artırma stratejisine geçilmesi kararlaştırılmıştır. Ayrıca

birimimizde görev dağılımları ([Kanıt A.3.2.7](#)), görev tanımları ([Kanıt A.3.2.8](#)) ve iş akış şemaları ([Kanıt A.3.2.9](#)) web sitemizde ilan edilmiştir.

**Olgunluk Düzeyi:** (3) Birimin genelinde insan kaynakları yönetimi doğrultusunda uygulamalar tanımlı süreçlere uygun bir biçimde yürütülmektedir.

**Kanıtlar:**

### **A.3.3.Finansal yönetim**

Mali Kaynakların Yönetimi kurumun mali kaynakları 5018 Sayılı Kamu Mali Yönetim ve Kontrol Kanunu gereğince yürütülmektedir ([Kanıt A.3.3.1](#)). Okulumuz bütçesi Yüksekokulumuzun öncelikli amaçları ve ihtiyaçları doğrultusunda ilgili mevzuatlarla belirlenen kurallara uygun olarak öncelikle zorunlu giderlerin karşılanmasında kullanılmaktadır. Kaynakların kamu yararı gözetilerek ekonomik ve verimli şekilde kullanılmasına dikkat edilmektedir. Yüksekokulumuz her yılın sonunda Rektörlükten yeni yılın bütçesini talep etmektedir. Yüksekokulumuza tahsis edilen bütçe, gider kalemlerine (maaş, ek ders, satın alma, yolluk vb.) göre dağıtılmaktadır.

Temel gelir ve gider kalemleri tanımlanmıştır ve yıllar içinde izlenmektedir. Yapılan tüm finansal işlemler kurumumuz muhasebesi tarafından yapılmakta, harcama yetkilisi olan yüksekokul müdürü ve gerçekleştirme görevlisi olan yüksekokul sekreteri tarafından onaylanmakta, tüm harcamalar ve işlemler Rektörlük Strateji Geliştirme Daire Başkanlığı tarafından da onaylanmaktadır. Finansal kaynakların yönetimine ilişkin kaynak dağılımı, kaynakların etkin ve verimli kullanılması, yıllara ilişkin izleme ve değerlendirmesine imkân tanıyacak şekilde finansal veriler 2019 yılından itibaren faaliyet raporunda kamuoyuyla paylaşılmaktadır ([Kanıt A.3.3.2](#)).

Bu bölüm ile alakalı sorumlu birimler Genel Sekreterlik, Strateji Geliştirme Daire Başkanlığı, İdari ve Mali İşler Daire Başkanlığı, Döner Sermaye İşletme Müdürlüğü, Yapı İşleri ve Teknik Daire Başkanlığı tarafından ayrıntılandırılacaktır. Bu sebeple değerlendirme ve olgunluk düzeyi belirtilmeyecektir.

**Olgunluk Düzeyi:** (3) Birimin genelinde finansal kaynakların yönetime ilişkin uygulamalar tanımlı süreçlere uygun biçimde yürütülmektedir.

**Kanıtlar:**

#### **A.3.4.Süreç yönetimi**

Yüksekokulumuzda yer alan tüm etkinliklere ait süreçler ve alt süreçler (uzaktan eğitim dahil) Isparta Uygulamalı Bilimler Üniversitesi Rektörlüğü tarafından tanımlıdır. Yönetim sürecine ilişkin iş akış şemaları oluşturularak akademik ve idari personelin görev dağılımları yapılmıştır ([Kanıt A.3.4.1.A-Kanıt A.3.4.1.B](#), [Kanıt A.3.4.2](#)).

Birimde oluşturulan komisyonların görev, yetki ve sorumlulukları ile birim koordinatörleri birim web sayfasında paylaşılmıştır ([Kanıt A.3.4.3](#), [Kanıt A.3.4.4](#)). Yine yüksekokulumuzda yürütülen eğitim-öğretim ve sınavlara ilişkin tüm süreçler Isparta Uygulamalı Bilimler Üniversitesi Önlisans ve Lisans Eğitim-Öğretim Sınav Yönetmeliğine ([Kanıt A.3.4.5](#)) uygun olacak şekilde yürütülmektedir. Sürece ilişkin ayrıntılı uygulamalar ise Önlisans Öğretiminde Ek Sınav Haklarına Dair Uygulama Esasları, Yüzde On Başarı Değerlendirme Yönergesi, Ortak Dersler Bölümü Yönergesi, Önlisans ve Lisans Öğrenci Danışmanlığı Yönergesi, Önlisans ve Lisans Ders Muafiyet ve İntibak İşlemleri Yönergesi, Diploma, Diploma Eki ve Diğer Belgelerin Düzenlenmesine İlişkin Yönerge, Engelli Öğrenci Eğitim-Öğretim ve Sınav Uygulamaları Yönergesi, Kurum İçi Yatay Geçiş Esaslarına İlişkin Yönerge, Kurumlar arası Yatay Geçiş Esaslarına İlişkin Yönerge Gibi Yönergeler, İşyeri Eğitimi ile İlgili Olarak Meslek Yüksekokulları İşletmede Mesleki Eğitim Uygulamaları Usul ve Esasları, Ön Lisans Ve Lisans Öğretimi Staj Yönergesi vb. takip edilerek gerçekleştirilmektedir ([Kanıt A.3.4.6](#)).

Birimimize yeni kayıt olan öğrencilerimize öğrenci işleri daire başkanlığı tarafından hazırlanan Oryantasyon Sorumlusu Kılavuzu esas alınarak programlar bazında eğitim-öğretim süreçlerinin tanıtımı, program ve birimde bulunan akademik personel, OBS sisteminin kullanılması, derslerin işlenişi, sisteme giriş ve kullanımı, ders materyallerine erişim, devamsızlık takibi ve bağıl not sistemi, danışmanlık saatleri, kütüphane, kantin ve yemekhane, öğrenci kulüpleri otomasyonu vb. kullanımı gibi konularda eğitim verilmiştir ([Kanıt A.3.4.7](#)).

Süreçlerdeki iş akışları daha önce hazırlanmıştır fakat revize edilerek kurumsal bağlamda yönetim ve kurumca içselleştirilmesi gerekmektedir. Okulumuz internet sitesinde İş akış şemalarına ve sorumluluklara dair tüm bilgiler yer almaktadır. Yüksekokulumuz web sitemiz üzerinden öğrencilerinin yaşayabileceği tüm soru ve sorunlar için Online Öğrenci Bilgi Edinme ve Danışma chat board'u ([Kanıt A.3.4.8](#)) kullanmaktadır ve böylece öğrenci sorunlarına hızlı ve etkili şekilde çözüm bulunmaktadır.

**Olgunluk Düzeyi:** (3) Birimin genelinde tanımlı süreçler yönetilmektedir.

**Kanıtlar:**

**A.4.Paydaş Katılımı**

#### A.4.1.İç ve dış paydaş katılımı

Üniversitemizin temel sloganı "Uygulamalı Eğitimde Model Üniversite" olarak belirlenmiştir. Bu düşünce 2021-2025 Üniversite Stratejik Planı'na ([Kanıt A.4.1.1](#)) da yansımıştır. Bu bağlamda iç ve dış paydaşlardan danışma ve çalışma grupları oluşturma stratejisi belirlenmiştir. Yüksekokulumuzda bulunan programlarımızın ilişki ve etkileşimde olduğu kamu ve özel sektör firmaları, öğrenciler, akademik ve idari çalışanlardan iç ve dış paydaşlar listesi oluşturulmuş ([Kanıt A.4.1.2](#)) Oluşturulan bu iç ve dış paydaş listesi, paydaşların genel olarak Yüksekokulumuza etki ve önem matrisi denilen sınıflandırma çalışması yapılmış, bu çalışma ile paydaşların etki-önem düzeyine göre bildirim alınması gerekliliği saptanmıştır ([Kanıt A.4.1.3](#)).

Yüksekokulumuzda akademik personel, idari personel ve öğrenci temsilcileri kalite güvence sistemine dâhil edilmiştir ve toplantılar planlanarak kalite güvence sistemi ve paydaş geri bildiriminin önemi bu toplantılarda vurgulanmıştır ([Kanıt A.4.1.4](#)). Birim Danışma Kurulumuz güncellenerek 2023 yılı içinde ilk toplantısını yaparak eğitim-öğretim, staj, iş yeri eğitimi, ders müfredatı ve araçları konularında görüş alışverişinde bulunulmuştur. ([Kanıt A.4.1.5](#)).

Paydaşlara bildirim yaparken KBYS (Kalite Bilgi Yönetim Sistemi) ([Kanıt A.4.1.6](#)) üzerinden paydaş görüşü bildirebilecekleri, birim web sayfası dokümanlar kısmına paydaş geri bildirim formu ([Kanıt A.4.1.7](#)) koyulmuştur. Akademik, idari personel ve öğrencilerimizden gelen paydaş geri bildirimleri komisyonumuzca değerlendirilmiş, önlem alma faaliyeti kapsamında bu geri bildirimler birim bazında iyileştirmelere dönüştürülerek birim web sayfası kalite bölümünde yayınlanmaktadır. ([Kanıt A.4.1.8](#))

Öğrenci memnuniyet anketleri 2023 yılı içerisinde internet ortamında OBS üzerinden yapılmıştır ([Kanıt A.4.1.9](#)). Sonuçları değerlendirilmiş ve birim web sayfası kalite bölümünde sunulmuştur ([Kanıt A.4.1.10](#)). Bu anketlerin değerlendirilmesi hem birim hem program bazında yapılmıştır. Yüksekokulumuzun 4 programının 2022-2023 eğitim-öğretim döneminde İşyeri uygulama eğitimine geçmesi nedeniyle; İşletmede Mesleki Eğitim İşyeri Yetkilisi Değerlendirme Anketi, İşletmede Mesleki Eğitim Sorumlu Öğretim Elemanı Değerlendirme Anketi, İşletmede Mesleki Eğitim Öğrenci Değerlendirme Anketi, İşletmede Mesleki Eğitim Anketi Sonuçları 2023 yılında yapılamadığı, ilk sonuçların 2024 yılı içinde ortaya çıkmasıyla değerlendirmesi yapılarak birim web sayfası kalite bölümümüzde paylaşılacaktır.

**Olgunluk Düzeyi:** (4) Paydaş katılım mekanizmalarının işleyişi izlenmekte ve bağlı iyileştirmeler gerçekleştirilmektedir.

**Kanıtlar:**

#### **A.4.2.Öğrenci geri bildirimleri**

Yüksekokulumuzda etkin ve verimli bir iletişim kanalı koordine etmek ve öğrencilerimize hızlı bir şekilde ulaşabilmek için, “Örümcek Ağı” iletişim modeli ile anlık ve hızlı olarak öğrencilerimizle etkileşime geçmekteyiz. Örümcek ağı yöntemini şu şekilde açıklayabiliriz; her bölümün bir, her programın bir, her sınıfın WhatsApp grubu bulunmakta bu grupları öğrenci temsilcileri yönetmekte bölüm başkanları grubumuzdan (**Kanit A.4.2.1**) verilen her bilgi anlık olarak öğrencilerimize aynı şekilde öğrencilerimizden gelen sorunlarsa aynı anda ilgili bölüm başkanımız, öğretim elemanımız ya da yüksekokul yönetimimize iletilmektedir. Bu sayede canlı bir iletişim ağı kurulmuştur. Ek olarak seçimi yapılan ve internet sitemizde yayınladığımız (**Kanit A.4.2.2**) sınıf temsilcilerinden oluşturduğumuz Temsilciler WhatsApp grubu üzerinden acil ve önemli konulardaki duyuruların öğrenci sınıf gruplarına etkin ve hızlı ulaşabilmesi sağlanmaktadır (**Kanit A.4.2.3**).Tüm yazışmalar kayıt altına alındığı gibi aynı zamanda da senkron iletişimi sağlamaktadır. Hukuki davalarda WhatsApp konuşmaları delil niteliğinde sunulabilmektedir.

Her derse ilişkin öğrenci geri bildirimlerinin alınması ile ilgili uygulamalar (OBS Ders Anketi) (**Kanit A.4.2.4**) aynı zamanda bireysel olarak öğretim üyeleri ve/veya anabilim dalları tarafından da öğrenci işleri bilgi sistemi (OBS Şikâyet Girişi) , öğrencilerin geri bildirim yaparken KBYS (Kalite Bilgi Yönetim Sistemi) (**Kanit A.4.2.5**) üzerinden paydaş görüşü bildirebilecekleri, birim web sayfası dokümanlar kısmında paydaş geri bildirim formunu (**Kanit A.4.2.6**) kullanarak geri bildirim yapabilecekleri, yüksekokulumuz web sitemiz üzerinden öğrencilerinin yaşayabileceği tüm soru ve sorunlar için Online Öğrenci Bilgi Edinme ve Danışma chat board’u (**Kanit A.4.2.7**) kullanarak geri bildirim sağlayabilmektedir.

Benzer şekilde alınan ders özelinde öğretim üyeleri dersin işleniş süreci ve ölçme değerlendirme kararlarına öğrencileri dâhil edebilmekte, her ders döneminde dersi alan öğrencilere göre süreci yönetebilmektedir. Öğrencilerimizden gelen şikayetler ve tüm geri dönüşlerde bizim için kendimizi geliştirmemiz adına önemli birer veridir. Kalite Güvence sistemimizin kurulması aşamasında kalite komisyonumuz tarafından değerlendirilerek risk planlarında bu geri dönüşlerden faydalanılacaktır. Öğrencilerimizden geri dönüş aldığımız online danışma hattımız ve e-mail soru cevap sistemimiz yer almaktadır (**Kanit A.4.2.8**). Bu bağlamda özellikle öğrenci işleri birimimizdeki idari personelimiz gelen her soruyu özellikle kritik dönemlerde ivedilikle cevaplamaktadır.

Benzer olarak öğrenci şikâyetleri, bilgi edinme talepleri kapsamında birimimizin sosyal medya kanalları aracılığıyla da yapılmaktadır (**Kanit A.4.2.9**). Kalite ve eğitim ve öğretim süreçlerimizde öğrencilerimizi de kalite yolculuğumuza davet etmek ve kıymetli bir paydaş olarak görüşlerini alabilmek adına odak grup çalışmaları başlanmıştır (**Kanit A.4.2.10**).

**Olgunluk Düzeyi:** (3) Programların genelinde öğrenci geri bildirimleri (her yarıyıl ya da her akademik yıl sonunda) alınmaktadır.

#### **Kanıtlar:**

- (3)Kanıt A.4.2.1\_KBMYO\_Bolum\_Baskanlari\_WP\_Grubu.jpeg
- (3)Kanıt A.4.2.3\_KBMYO\_Bolum\_Temsilcileri\_WP\_Grubu.jpeg

#### **A.4.3.Mezun ilişkileri yönetimi**

Mezunlarımızın güncel durumları, istihdam şekilleri üniversitemiz bünyesinde oluşturulmuş olan mezun bilgi sistemi ([Kanıt A.4.3.1](#)) ile takip edilmesi planlanmaktadır fakat henüz böyle bir sistem faal değildir, hazırlıkları devam etmektedir. Birimimiz iş hayatında başarılı olan öğrencilerini belirli periyodlarla yüksekokulumuza davet ederek diğer öğrencilerimize motive edici bir örnek olması yol göstermesi ve okul birlik ruhu oluşturmak için çeşitli söyleşiler düzenlenmektedir ([Kanıt A.4.3.2](#)).

**Olgunluk Düzeyi:** (1) Birimde mezun izleme sistemi bulunmamaktadır.

#### **Kanıtlar:**

#### **A.5.Uluslararasılaşma**

##### **A.5.1.Uluslararasılaşma süreçlerinin yönetimi**

Yüksekokulumuz Isparta Uygulamalı Bilimler Üniversite'sinin 2021-2025 Stratejik Planında ([Kanıt A.5.1.1](#)) da ifade ettiği üzere uluslararasılaşma politikaları doğrultusunda planlamalar bulunmaktadır. Yüksekokulumuzda 2023 faaliyet raporumuzda da belirtildiği üzere birçok bilim dalında, çeşitli ülkelerin vatandaşı olan öğrenciler kayıtlıdır ([Kanıt A.5.1.2](#)). Bu durum birimin uluslararasılaşmasına katkı sağlamaktadır. Yabancı öğrencilerin birimize belirli kontenjanlar kapsamında kayıt olması, ayrılan uluslararası öğrenci kontenjanları esas alınarak Isparta Uygulamalı Bilimler Üniversitesi'ne yapılacak başvurular ile kabul ve kayıt koşullarını düzenleyen, Isparta Uygulamalı Bilimler Üniversitesine bağlı Önlisans ve Lisans programlarına uluslararası öğrenci adaylarının başvuru, kabul ve kayıt koşullarına ilişkin hükümleri kapsayan Önlisans ve Lisans Programları İçin Uluslararası Öğrenci Kabul ve Kayıt Yönergesi kapsamında birimimiz öğrenci kabulüne devam etmektedir ([Kanıt A.5.1.3](#)).

Uluslararasılaşma politikası doğrultusunda uluslararası öğrenci ve öğretim elemanı değişimi için hedefler yönelik çalışmalar devam etmektedir. Bu bağlamda ön çalışmaların



yürütülebilmesi ve uluslararasılaşma süreçlerinin takibi için birimizde programlarımız bazında koordinatörler belirlenmiştir ve birim web sayfasında yayınlanmıştır ([Kanıt A.5.1.4](#)).

Uluslararasılaşma süreçlerinin yönetimi Üniversitemiz bünyesinde bulunan Ulusal ve Uluslararası İlişkiler Genel koordinatörlüğünce yürütülmektedir. Yapılan uluslararası anlaşmalar koordinatörlük web sayfasında duyurulmaktadır. ([Kanıt A.5.1.5](#)). Koordinatörlük bünyesinde; alt koordinatörlük olarak Erasmus Kurum, Farabi, Mevlâna ve YÖS Koordinatörlüğü gibi birimler yer almaktadır.

**Olgunluk Düzeyi:** (3) Birimde uluslararasılaşma süreçlerinin yönetimine ilişkin organizasyonel yapılanma tamamlanmış olup; şeffaf, kapsayıcı ve katılımcı biçimde işlemektedir.

**Kanıtlar:**

#### **A.5.2.Uluslararasılaşma kaynakları**

Yüksekokulumuzun, uluslararasılaşma faaliyetlerini sürdürebilmek için gerekli fiziki, teknik ve mali kaynaklara ilişkin herhangi bir yetkisi bulunmamaktadır. Bu planlar ve uygulamalar üniversite düzeyinde gerçekleştirilmektedir. Uluslararasılaşma çalışmaları Isparta Uygulamalı Bilimler Üniversitesi Rektörlük tarafından desteklenmekte ve Strateji Geliştirme Daire Başkanlığı, Dil Öğretimi Uygulama ve Araştırma Merkezi, Ulusal ve Uluslararası İlişkiler Genel Koordinatörlüğü, Yabancı Diller Yüksekokulu gibi birimlerce planlama, koordinasyon ve anlaşmalar sağlanmaktadır.

Bu bölüm ile alakalı sorumlu birimler **Strateji Geliştirme Daire Başkanlığı, Dil Öğretimi Uygulama ve Araştırma Merkezi, Ulusal ve Uluslararası İlişkiler Genel Koordinatörlüğü, Yabancı Diller Yüksekokulu** olduğundan birimiz tarafından bu sebeple değerlendirme ve olgunluk düzeyi belirtilmeyecektir.

**Olgunluk Düzeyi:** (1) Birimin uluslararasılaşma faaliyetlerini sürdürebilmesi için yeterli kaynak bulunmamaktadır.

**Kanıtlar:**

#### **A.5.3.Uluslararasılaşma performansı**

Yüksekokulumuzun akademik bağlamda tanınırlığını artırmaya yönelik öğretim üye ve elemanlarının ORCID numarası alınması ve uluslararası yayınların PBS ([Kanıt A.5.3.1](#)) ve

YÖKSİS ([Kanit A.5.3.2](#)) sistemine işlenmesi sağlanmaktadır. Bu bağlamda akademik performans takibi yapılabilmektedir. Henüz öğrenci değişim programlarımız aktif olarak kullanılmamaktadır.

Okulumuz personel hareketliliği çerçevesinde üniversitemiz Erasmus koordinatörlüğü ile bağlantılı olarak akademik personelimiz değişim programına kabul edilmiştir (**Kanit A.5.3.3**).

**Olgunluk Düzeyi:** (3) Birimin geneline yayılmış uluslararasılaşma faaliyetleri bulunmaktadır.

#### **Kanıtlar:**

- (3)Kanit A.5.3.3\_Personel\_Hareketliliği.pdf

### **EĞİTİM VE ÖĞRETİM**

#### **B.1.Program Tasarımı, Değerlendirmesi ve Güncellenmesi**

##### **B.6.1.Programların tasarımı ve onayı**

Birimimizde genel olarak nitelikli eğitim öğretim politikalarını benimsemektedir. Tüm bölümlerimizdeki eğitim-öğretim politikaları, sektörel ihtiyaçlar ile ulusal ve uluslararası standartlar gözetilerek şekillendirilmektedir. Birimimizde genel olarak nitelikli eğitim öğretim politikalarını benimsemektedir. Tüm bölümlerimizdeki eğitim-öğretim politikaları, sektörel ihtiyaçlar ile ulusal ve uluslararası standartlar gözetilerek şekillendirilmektedir.

Her bir bölüm, öğrencilerin bireysel gelişimlerini desteklemeye odaklanarak eğitim programları tasarlamaktadır. Sektörel uyum gözetilerek güncel bilgi ve beceri setlerini içeren eğitim programları oluşturulmaktadır. Teknoloji odaklı bölümler, öğrencilere güncel teknolojiyi etkili bir şekilde kullanabilme becerisi kazandırmayı hedeflemektedir. Pratik beceri kazandırmaya yönelik uygulamalı eğitimlere vurgu yapan bölümler, öğrencilere teorik bilgiyi pratiğe dönüştürme yeteneğini geliştirmeyi amaçlamaktadır.

İş birliği ve staj olanakları sunan bölümler, öğrencilere gerçek iş deneyimi kazanmalarını desteklemektedir. Tüm bölümler, eğitim programlarını düzenli olarak gözden geçirme, güncelleme ve sürekli geliştirme politikaları benimsemektedir, böylece sektördeki değişen ihtiyaçlara hızla uyum sağlanabilmektedir.

Ayrıca, birimimizde program tasarımı aşamasında Türkiye Yükseköğretim Yeterlilikleri Çerçevesi dikkate alınmaktadır. Bu süreçte öncelikle ülkemizin ihtiyaçları dikkate alınmakta ve açılması planlanan programların belirlenmesi hedeflenmektedir. Bu ihtiyaçlar belirlenirken YÖK Atlas Uygulaması ([Kanit.B.1.1.1](#)) aracılığı ile Türkiye genelindeki üniversitelerdeki ön lisans programlarının “Kontenjan ve Yerleşen Öğrenci Sayıları” ile “Türkiye Geneli Doluluk Oranları” incelenmektedir.

Birimimizde açılması planlanan bölüm/program netleştikten sonra birimimizin mevcut durumu analiz edilerek açılması planlanan program/bölüm için yeterli öğretim üyesi/elemanı olup olmadığı değerlendirilmekte ve ihtiyaç olması halinde yeterli öğretim üyesi/elemanı alınmakta ya da görevlendirilmektedir. Bu aşamadan sonra bölüm teklif dosyası Yükseköğretim Kurumu program açma esaslarına uygun olarak hazırlanmaktadır. Hazırlanan dosya öncelikle Birim Yönetim Kurulunda görüşülmektedir. Daha sonra Üniversitemizin Eğitim Öğretim Komisyonu ve ardından Üniversite Senatosunda onay sürecinden geçmekte ve YÖK'ün onayına sunulmaktadır. Program açılması aşamasında Lisansüstü/Lisans/Ön lisans Ders Kataloğu ve AKTS Bilgi Paketi alanında ([Kanit B.1.1.2](#)) ilgili bölüm başkanları, ilgili bölümün AKTS koordinatörleri ve ders öğretim elemanları tarafından programların amaçları, çıktıları ve Türkiye Yükseköğretim Yeterlilikler Çerçevesi (TYYÇ) uyumları kontrol edilip tamamlanmaktadır ([Kanit B.1.1.3](#)).

Birimlerin programların iyileştirilmesi kapsamında ders açma ve ders değişikliği önerileri olması durumunda her yıl bir sonraki eğitim- öğretim yılı için mayıs ayının sonuna kadar Öğrenci Bilgi sistemi aracılığıyla ilgili AKTS koordinatörü olan öğretim üyesi/elemanı yeni ders açma bağlantısını kullanarak koordinatörü olduğu bölümlerin/programların ders değişikliklerini yapmaktadır ([Kanit B.1.1.4](#)).

**Olgunluk Düzeyi:** (3) Tanımlı süreçler doğrultusunda; Birimin genelinde, tasarımı ve onayı gerçekleşen programlar, programların amaç ve öğrenme çıktılarına uygun olarak yürütülmektedir.

**Kanıtlar:**

#### **B.6.2.Programın ders dağılım dengesi**

Birimimizdeki programlar, dengeli bir yapı ve ders dağılımı ile öğrencilere geniş bir perspektif sunmayı hedefleyen bir öğretim programına sahiptir. Programlarımızın müfredatlarında zorunlu-seçmeli ders, alan-alan dışı ders dengesi gözetilerek planlanmıştır ([Kanit B.1.2.1](#)). Her bir programın zorunlu ve seçmeli dersler arasında sağladığı denge, öğrencilere hem alanlarındaki uzmanlık bilgilerini hem de genel kültür kazanma imkânı tanımaktadır.

Bu denge, öğrencilere temel bilgi ve becerilerin yanı sıra kendi ilgi alanlarına göre derinleşme ve uzmanlaşma fırsatı da sunmaktadır. Zorunlu dersler, önceden belirlenmiş bir çerçeve içinde temel bilgi ve becerileri kazandırmak adına öğrencilere sunulurken, seçmeli dersler öğrencilere esneklik ve kişisel gelişimleri üzerinde yönlendirme şansı tanımaktadır.

Ders dağılımında, öğretim elemanlarının uzmanlık alanları ve iş yükleri dikkate alınarak adil bir denge sağlanmaktadır. Bu sayede öğrenciler, sadece derslerle değil, aynı zamanda projeler, stajlar ve diğer ekstra faaliyetlerle de aktif bir öğrenme süreci yaşamaktadır.

Programın müfredat yapısı, kültürel derinlik kazanma ve farklı disiplinleri tanıma imkanlarına odaklanırken, öğrenciler teknik becerilerinin yanı sıra iletişim, liderlik ve problem çözme gibi genel yetkinlikleri de geliştirme fırsatı bulmaktadır. Programlarımızla ilgili derslere Isparta Uygulamalı Bilimler Üniversitesi Öğrenci Bilgi Sisteminde yer alan “Ders Kataloğu ve AKTS Bilgi Paketi” Menüsü ile ulaşılabilir (Kanıt B.1.2.2.). Ayrıca programlarımıza ait derslere birim web sayfamızda bölüm/program sekmesi içerisinde bulunan “Program Dersleri” sekmesinde ilan edilmiştir.

Her bir programın öğrenci odaklı, sektörel ihtiyaçlara uygun ve sürekli gelişimi hedefleyen bir eğitim-öğretim politikası benimsediği gözlemlenmektedir. Bu, programların öğrencilere en iyi şekilde hizmet vermesini ve güncel ihtiyaçlara cevap vermesini sağlamaktadır. Programlar, uygulamalı projeler, örnek uygulamalar, gerçek hayat senaryoları, eğitim materyalleri ve kaynaklar gibi çeşitli öğretim yaklaşımları ile öğrencilerin her bir program çıktısını elde etmelerini desteklemektedir.

Birim web sayfamızda ayrıca programa ait profil, mezuniyet koşulları, dikey geçiş sınavı ile başvurulacak bölümler, ilgili programa ait ders ve program yeterlilikleri tanımlanmıştır (Kanıt B.1.2.3.A,B,C,D,E,F,G).

Ayrıca, birimimiz programlarından öğrenciler toplamda en az 120 AKTS’yi tamamlayarak mezun olmaktadır (Kanıt B.1.2.4).

**Olgunluk Düzeyi:** (3) Ders dağılımı dengesine ilişkin tanımlı süreçlere uygun olarak kurum genelinde uygulamalar bulunmaktadır.

**Kanıtlar:**

### **B.6.3.Ders kazanımlarının program çıktılarıyla uyumu**

Programımız bünyesindeki tüm bölümler için oluşturulan derslerin öğrenme çıktıları, kapsamlı bir planlama ve uyum stratejisi doğrultusunda tasarlanmıştır. Bu öğrenme çıktıları, her bir dersin içeriğinin program çıktılarına nasıl katkı sağlayacağını belirlemek ve öğrencilere belirli beceri ve bilgiler kazandırmak amacıyla oluşturulmuştur.

Öğrencilere yönelik yürütülen yüz yüze ve çevrim içi derslerin öğrenme kazanımları, her bölümdeki program çıktılarıyla uyumlu bir şekilde düzenlenmiştir. Bu, öğrencilerin mezun olduklarında programın genel hedeflerine uygun bir şekilde donanımlı olmalarını sağlamayı amaçlamaktadır. Her bir dersin içeriği, öğrencilere belirli yeterlilikleri kazandırmaya yönelik olarak programın genel amaçlarına entegre edilmiştir.

Ders kazanımları ile program yeterlilikleri arasındaki bağlantılar, detaylı bir şekilde belirlenmiş ve bu bilgiler Öğrenci Bilgi Sistemi (OBS) (Kanıt B.1.3.1.) üzerinde şeffaf bir şekilde paylaşılmıştır. Bu sayede öğrenciler, her bir dersin kendi alanındaki becerilerini nasıl geliştirecekleri konusunda bilinçli bir şekilde yönlendirilmekte ve aynı

zamanda mezuniyet sonrasında sektöre uygun niteliklere sahip olmalarına katkı sağlanmaktadır.

Derslerin öğrenme çıktıları ile program çıktıları arasındaki bu sağlam uyum, öğrencilere sadece kendi alanlarında uzmanlaşma fırsatı sunmakla kalmayıp aynı zamanda genel beceri ve yetkinliklerini de geliştirmelerine olanak tanımaktadır. Bu şekilde, mezunlarımız sektöre hazır, çok yönlü ve donanımlı bireyler olarak iş dünyasına adım atmaktadırlar.

Program çıktıları ve ders kazanımlarının ilişkilendirilmesi ders tanımlama formlarında ilgili ders sorumlusu öğretim elemanı ve bölüm AKTS koordinatörü tarafından belirlenerek üniversitemizin Öğrenci Bilgi Sistemi İçerisinde bulunan Lisansüstü/Lisans/Ön lisans Ders Kataloğu ve AKTS Bilgi Paketinde ilan edilmiştir ([Kanit B.1.3.2](#)).

**Olgunluk Düzeyi:** (3) Ders kazanımları programların genelinde program çıktılarıyla uyumlandırılmıştır ve ders bilgi paketleri ile paylaşılmaktadır.

**Kanıtlar:**

#### **B.6.4.Öğrenci iş yüküne dayalı ders tasarımı**

Birimimiz, tüm programlarda öğrenci iş yüküne dayalı tasarım konusunda etkili bir strateji izlemektedir. Bu strateji kapsamında; Programların tüm derslerine yönelik olarak öğrenci iş yükleri tanımlanmış olup, üniversitemiz tarafından yayınlanan Öğrenci Bilgi Sistemi içerisinde mevcuttur. Ayrıca Programlarda yer alan derslerin kredi değerleri (AKTS) Bologna süreci kriterleri göz önünde bulundurularak (ders saati, teorik, uygulama, ödev, proje, seminer, sınav, sözlü sunum vb.) belirlenmektedir. ([Kanit B.1.4.1](#).) Ayrıca bu strateji öğrencilere daha bütünlüklü bir eğitim deneyimi sunulmasını amaçlayan çeşitli unsurları içermektedir.

Öncelikle, tüm derslerin AKTS değerleri web sayfası üzerinden şeffaf bir şekilde paylaşmakta ve öğrencilere bu değerlerle ilgili net bilgiler sunulmaktadır ([Kanit B.1.4.2](#).) Bu yaklaşım, öğrencilere her bir dersin yoğunluğu ve beklentileri konusunda açık bir rehberlik sağlamakta ve ders seçimleri konusunda bilinçli kararlar almalarına yardımcı olmaktadır.

Öğrencilerin staj ve işyeri eğitimi gibi kurum dışı deneyim edinmelerini gerektiren uygulamalar için öğrencilere yönelik bilgilendirme toplantıları yapılmaktadır. Ayrıca müfredatta zorunlu staj bulunan programın uygulamalarına ilişkin staj yönergeleri hazırlanmış olup bu yönergelere kurumsal internet adresi üzerinden ulaşılabilir ([Kanit B.1.4.3](#).)

Staj ve mesleğe ait uygulamalı öğrenme fırsatları, öğrencilerin teorik bilgilerini pratikte uygulama şansını bulmalarını sağlamak adına değerlendirilmektedir. Bu uygulamalar,

öğrencilerin gerçek iş ortamını deneyimlemelerine olanak tanıyarak mezuniyet sonrasında sektörde daha donanımlı bireyler olmalarına katkı sağlamaktadır.

Öğrenci iş yükü ve kredi çerçevesinde yapılan değerlendirmeler, eğitim programlarının öğrencilere adil bir şekilde dağılmış olduğunu göstermektedir. Bu değerlendirme, her bir programın öğrencilere eşit fırsatlar sunmasını sağlamak adına önemli bir adımdır.

Ayrıca, uzaktan eğitimle ortaya çıkan çeşitlilikler, öğrenci iş yüküne dayalı tasarımda göz önünde bulundurulmaktadır. Uzaktan eğitim süreçlerinde öğrencilerin ihtiyaçları ve zorlukları dikkate alınarak, etkili online öğrenme ortamları oluşturulmaktadır.

Bu yaklaşımların bir araya gelmesiyle, birimiz genel olarak öğrenci iş yüküne dayalı tasarım konusunda başarılı bir strateji izlemekte ve öğrencilerine kapsamlı, dengeli bir eğitim sunmaktadır.

**Olgunluk Düzeyi:** (3) Dersler öğrenci iş yüküne uygun olarak tasarlanmış, ilan edilmiş ve uygulamaya konulmuştur.

**Kanıtlar:**

#### **B.6.5. Programların izlenmesi ve güncellenmesi**

Birimiz, tüm programlarında sürekli olarak güncel ve etkili bir izleme ve değerlendirme süreci uygulamaktadır. Bu süreç, öğrenci memnuniyeti, öğrenme çıktılarına ulaşma, staj ve uygulamalı öğrenme olanakları gibi önemli unsurları kapsayarak programların kalitesini ve etkinliğini artırmayı amaçlamaktadır.

Öğrenci Bilgi Sistemi (OBS) ([Kanıt B.1.5.1.](#)) üzerinden yürütülen zorunlu anketler, öğrencilerin ders işleyişi hakkında kapsamlı geri bildirim sağlamaktadır. Bu anketler, öğrencilerin ders içeriği, öğretim yöntemleri ve genel program düzenlemesi hakkındaki düşüncelerini anlamak adına önemli bir araçtır.

Programların güncellenmesi ve gözden geçirilmesi, program koordinatörlükleri veya bölüm başkanlıkları tarafından titiz bir süreçle yönetilmektedir. Her eğitim-öğretim yılı bahar döneminde gerçekleştirilen bu süreç, öğrenci memnuniyeti anketleri, sınav değerlendirmeleri, staj geri bildirimleri ve öğrenci görüşleri gibi çeşitli veri kaynaklarından elde edilen bilgileri içermektedir.

Program izleme ve değerlendirme sürecine, iç paydaşların katılımı büyük bir önem taşımaktadır. Öğrenci şikâyet formları, CIMER başvuruları ve akademik personelin memnuniyet anketleri gibi geri bildirim mekanizmaları, programların geliştirilmesine yönelik önemli veriler sağlamaktadır ([Kanıt B.1.5.2.](#), [Kanıt B.1.5.3.](#)).

Ders çıktılarına ulaşma konusunda ortaya çıkan zorluklar hemen belirlenmekte ve bu duruma yönelik iyileştirme çalışmaları başlatılmaktadır. Programın öğrencilere

hedeflenen bilgi ve becerileri kazandırma amacına uygunluğunu değerlendirmek için çeşitli ölçme araçları kullanılmaktadır.

Birimimiz, bu kapsamlı izleme ve değerlendirme süreci ile programlarını sürekli olarak geliştirmeyi ve öğrencilere en iyi eğitimi sunmayı hedeflemektedir. Bu süreç, her programın kalitesini artırmak ve güncel ihtiyaçlara cevap vermek adına etkili bir mekanizma olarak değerlendirilmektedir.

**Olgunluk Düzeyi:** (3) Programların genelinde program çıktılarının izlenmesine ve güncellenmesine ilişkin mekanizmalar işletilmektedir.

**Kanıtlar:**

#### **B.6.6.Eğitim ve öğretim süreçlerinin yönetimi**

Birimimiz, Türkiye'de yaşanan Kahramanmaraş depremi sonrasında 2022-2023 Bahar eğitim döneminde uzaktan eğitim modeline geçmiş, ancak 2023-2024 Güz eğitim döneminde tüm dersleri yüz yüze gerçekleştirme kararı almıştır. Bu süreçte, eğitim ve öğretim süreçlerinin yönetiminde farklı ilke ve kurallar dikkate alınarak, öğrencilerin güvenliği ve öğrenme çıktılarına uygun bir öğretim süreci oluşturulmuştur.

Üniversitemiz MEYOK tarafından belirlenen tematik alan planlamaları doğrultusunda birimizde yarı-pasif ve pasif olan bazı programlar kapatılmış, bununla birlikte aktif olarak sürdürülen Makine, Otomotiv, Uçak Teknolojisi, Sivil Havacılık Kabin Hizmetleri, Bankacılık ve Sigortacılık, Bilgisayar Programcılığı gibi 6 program bulunmaktadır. Bu programlar, bölge dinamikleri ve beklentileri ile uyumlu olarak belirlenmiş, MEYOK ile istişare edilerek planlama yapılmıştır ([Kanıt B.1.6.1.](#)).

Eğitim ve öğretim süreçlerinin yönetimi ([Kanıt B.1.6.2.](#)), özellikle pandemi sürecinde alınan uzaktan eğitim kararlarından yüz yüze eğitime geçişe kadar olan aşamalarda öğrenci, öğretim elemanları ve idari kadronun koordinasyonu ile başarıyla yürütülmüştür. Uygulanan uzaktan eğitim sürecinde dijital altyapının güçlendirilmesi, öğrencilere destek mekanizmalarının etkili bir şekilde devreye alınması gibi önlemler alınmış, öğrencilerin eğitimden mahrum kalmamaları için çeşitli çözümler üretilmiştir. Ek olarak programlarımızda eğitim ve öğretim ile ölçme ve değerlendirme süreçlerinin yönetimi; yönetmelik, yönergeler ve uygulama esaslarıyla gerçekleştirilir ([Kanıt B.1.6.3.](#)).

Programlar arasındaki kapanan veya açılanların belirlenmesinde bölge dinamikleri ve beklentileri gözetenilmiş, böylece iş piyasasının ve sektör ihtiyaçlarının karşılanması hedeflenmiştir. MEYOK' un tematik alan planlamaları, geleceğe yönelik programların belirlenmesinde yol gösterici olmuş ve bu planlamalar, bölge ihtiyaçlarına uygun bir eğitim modelinin oluşturulmasında etkili olmuştur.

Sonuç olarak, birimimiz, eğitim ve öğretim süreçlerinin yönetimi konusunda etkili bir strateji izleyerek, öğrencilere kaliteli bir eğitim sunmayı hedeflemekte ve buna yönelik sürekli iyileştirme adımları atmaktadır.

**Olgunluk Düzeyi:** (3) Birimin genelinde eğitim ve öğretim süreçleri belirlenmiş ilke ve kuralara uygun yönetilmektedir.

**Kanıtlar:**

## **B.2.Programların Yürütülmesi (Öğrenci Merkezli Öğrenme, Öğretme ve Değerlendirme)**

### **B.7.1.Öğretim yöntem ve teknikleri**

Birimimizde öğretim elemanlarımız tarafından çağın gerektirdiği öğretim yöntemleri, teknolojik gelişmelere paralel olarak öğretim teknikleri uygulanmaktadır. Programlarımızın yapısı gereği, sadece teorik değil, derslerin uygulamalı olarak da yapılması önemsenmektedir. Bu bağlamda gerek dersliklerimizin gerekse laboratuvar ve atölyelerimizin altyapısını, bütçemiz ve dış finansman olanaklarımız çerçevesinde geliştirmeyi hedefliyoruz. Ayrıca bu kapsamda üniversitemiz genelinde olduğu gibi birimizde de bazı dersler uzaktan eğitimle, bazı dersler de hibrit eğitim yöntemi ile gerçekleştirilmektedir. Bu bağlamda tecrübemizi ve teknik alt yapımızı her dönem daha da artırmaktayız ([Kant B.2.1.1.](#)).

Ayrıca Üniversitemiz uygulamalı bilimler kapsamında yer aldığı için birçok programımızda işyeri eğitim modeli uygulanmaktadır. Öğrencilerin özellikle işyeri eğitiminde değerlendirilmesi üniversitemiz öğretim elemanları tarafından titizlikle yürütülmektedir. Programlarda yer alan derslerin öğrenci iş yüküne dayalı kredi değerleri (AKTS) oluşturulmakta, Isparta Uygulamalı Bilimler Üniversitesi AKTS Bilgi Sistemine işlenmektedir. Öğrencilerin yurt içi/yurt dışındaki işyeri ortamlarında gerçekleştirebilecekleri uygulama ve stajlarının iş yükleri belirlenmekte (AKTS Kredisi) ve toplam iş yüküne dâhil edilmektedir. Programların yürütülmesinde öğrencilerin aktif rol almaları için öğrencilere çeşitli sunumlar hazırlanmakta, sektör temsilcileri ile buluşmaları sağlanmakta ve öğrencilerin organizasyon yapabilmelerine olanak sağlanmaktadır. Öğrencinin derse devamı ve sınavlar ile ilgili hususlar “Isparta Uygulamalı Bilimler Üniversitesi Önlisans ve Lisans Eğitim-Öğretim ve Sınav Yönetmeliği” çerçevesinde düzenlenmektedir. Her dönemin başında oluşturulan ders izleme formlarında, dersin değerlendirme yöntemleri, her dersin başında öğrencilere bildirilmektedir. Ders izleme formlarında bildirilen yöntem dışında bir yöntem uygulanmamaktadır. Yazılı ve sözlü sınavlar, derse katılım ve performans değerlendirmesi gibi yöntemler kullanılmaktadır. Öğrencilerin derslere %70, uygulamalara %80 katılımı zorunludur, bu durum izlencelerle öğrencilere ilk derste bildirilmektedir. 2022 yılında öğrencilerin ve öğretim elemanlarının derse katılımlarını takip edebilecekleri ISUBÜ-Yoklama sistemi devreye alınmıştır. Sistem hem dijital hem de manuel yoklama alma imkânı sunarak öğrencilerin haftalık devamsızlık oranlarını izlemektedir ([Kant B.2.1.2.](#)).



**Olgunluk Düzeyi:** (3) Programların genelinde öğrenci merkezli öğretim yöntem teknikleri tanımlı süreçler doğrultusunda uygulanmaktadır.

**Kanıtlar:**

### **B.7.2.Ölçme ve değerlendirme**

Keçiborlu MYO Bölüm/Programlarındaki Eğitim-Öğretim Faaliyetlerinin ölçme ve değerlendirme iş-işlemleri Isparta Uygulamalı Bilimler Üniversitesi Mevzuat/Yönetmelikleri çerçevesinde gerçekleştirilmektedir. Bu çerçeve sınırları içerisinde Motorlu Araçlar ve Ulaştırma Teknolojisi Bölümü altındaki Otomotiv Teknolojisinde ölçme ve değerlendirme aracı olarak yazılı sınav haricinde sözlü sınav, ödev ve/veya proje/tasarım çalışmaları gerçekleştirilmekte iken Uçak Teknolojisinde ara, final ve bütünleme sınavlarının yanı sıra proje ve ödev çalışmaları ile de gerçekleştirilmektedir. Ulaştırma Hizmetleri Bölümü Sivil Havacılık Kabin Hizmetleri Programında da sınavlar haricinde proje ve ödev uygulamaları ara sınav ve final sınavı kapsamında değerlendirilmektedir. Bilgisayar Teknolojileri Bölümü Bilgisayar Programcılığında da proje ve ödev uygulamaları ara sınav ve final sınavı kapsamında değerlendirilmektedir. Finans-Bankacılık ve Sigortacılık Bölümü Bankacılık ve Sigortacılık Programında yazılı sınavların haricinde, sözlü sınav, ödev ya da proje-tasarım faaliyetleri de ölçme ve değerlendirmede kullanılmaktadır. Makine ve Metal Teknolojileri Bölümü Makine Programında yazılı sınavların haricinde sözlü sınav, ödev ve/veya proje/tasarım çalışmaları da ölçme ve değerlendirme aracı olarak kullanılmaktadır. Keçiborlu MYO, 2023 Güz YY itibarı ile İşletmede Mesleki Eğitim kapsamında 4 dönemlik eğitimin 1 dönemini Uygulamalı Eğitim kapsamında İşletmelerde (Özel ya da Kamu) geçirmektedir. Bu kapsamda ölçme ve değerlendirme faaliyetlerinde çeşitlilik (sorumlu öğretim elamanı, eğitici personel, sınav komisyonu) sağlanmıştır ([Kanıt B.2.2.1.](#)).

Ayrıca birimimiz, İşletmede Mesleki Eğitim kapsamında öğrencilerine 4 dönemlik eğitim sürecinde pratik deneyim kazandırmaktadır. Bu program dahilinde, öğrenciler bir dönemi işletmelerde (hem özel sektörde hem de kamu sektöründe) uygulamalı olarak geçirerek mesleki becerilerini geliştirme fırsatı bulmaktadır ([Kanıt B.2.2.2.](#),[Kanıt B.2.2.3.](#)).

**Olgunluk Düzeyi:** (3) Programların genelinde öğrenci merkezli ve çeşitlendirilmiş ölçme ve değerlendirme uygulamaları bulunmaktadır.

**Kanıtlar:**

- (3)Kanit B.2.2.3\_IME\_Denetim\_Formu\_ornegi.png

### **B.7.3.Öğrenci kabulü, önceki öğrenmenin tanınması ve kredilendirilmesi**

ISUBÜ Keçiörlü Meslek Yüksekokulu'nda öğrenci kabulü, Yüksek Öğretim Kurumu tarafından belirlenen ve ÖSYM tarafından YKS tercih kılavuzunda belirtilen kriterlere göre gerçekleştirilmektedir. Önceki Öğrenmenin tanınması ve kredilendirilmesi bağlamında, öğrencilerin eğitim süreleri boyunca aldıkları her dersin ve staj uygulamasının AKTS'leri önceden belirlenmiştir. Dersler ağırlıklarına göre teorik ve uygulama olarak kredilendirilmektedir. Ayrıca ISUBÜ, "Ön lisans ve Lisans Eğitim-Öğretim Yönetmeliği" kapsamında derslerin nasıl kredilendirileceğine dair ana çerçeve belirlenmiştir ([Kanit B.2.3.1.](#), [B.2.3.2.](#), [B.2.3.3.](#), [B.2.3.4.](#), [B.2.3.5.](#)).

**Olgunluk Düzeyi:** (3) Birimin genelinde öğrenci kabulü, önceki öğrenmenin tanınması ve kredilendirilmesine ilişkin planlar dahilinde uygulamalar bulunmaktadır.

#### **Kanıtlar:**

- (3)Kanit B.2.3.4\_Ders\_Muafiyet\_Ornegi.jpg
- (3)Kanit B.2.3.5\_Yatay\_Gecis\_Ornegi.png

### **B.7.4.Yeterliliklerin sertifikalandırılması ve diploma**

Bu bölüm ile alakalı sorumlu birimler **Öğrenci İşleri Daire Başkanlığı, Yabancı Diller Yüksekokulu, Dil Öğretimi Uygulama ve Araştırma Merkezi, Ulusal ve Uluslararası İlişkiler Koordinatörlüğü** olduğundan birimiz tarafından. Bu sebeple değerlendirme ve olgunluk düzeyi belirtilmeyecektir.

**Olgunluk Düzeyi:** (1) Birimde diploma onayı ve diğer yeterliliklerin sertifikalandırılmasına ilişkin süreçler tanımlanmamıştır.

#### **Kanıtlar:**

### **B.3.Öğrenme Kaynakları ve Akademik Destek Hizmetleri**

#### **B.8.1.Öğrenme ortam ve kaynakları**

Isparta Uygulamalı Bilimler Üniversitesi Keçiborlu Meslek Yüksekokulu öğrencilerin nitelikli mezun yeterliliklerine ulaşmalarını desteklemek için gerekli öğrenme kaynaklarına ve akademik destek hizmetlerine büyük önem verilmektedir.

Birimimizde bulunan 16 adet derslikte eğitim-öğretim faaliyetleri yürütülmektedir. Her sınıfta projeksiyon cihazı bulunmakta böylece dersler de görsel olarak zenginleştirilmektedir. Bunlara ek olarak eğitim öğretim faaliyetleri Bilgisayar laboratuvarları ve Atölyelerde de uygulamalı olarak yapılmaktadır. Bu alanlar, teknoloji ve eğitim araçlarıyla zenginleştirilmiş, öğrenci-öğretim elemanı etkileşimini destekleyecek şekilde tasarlanmıştır. Birimimizdeki eğitim-öğretim faaliyetlerine ilişkin daha kapsamlı bilgi için birim faaliyet raporları incelenmektedir. Her eğitim-öğretim dönemi başında eğitim-öğretim hazırlık kontrol formları ile denetlenmektedir ve birim kalite sayfamızda paylaşılmaktadır ([Kanıtlar B.3.1.1.A, B, C](#)).

**Olgunluk Düzeyi:** (3) Birimin genelinde öğrenme kaynaklarının yönetimi alana özgü koşullar, erişilebilirlik ve birimler arası denge gözetilerek gerçekleştirilmektedir.

#### **Kanıtlar:**

#### **B.8.2.Akademik destek hizmetleri**

Meslek Yüksekokulumuzun programlarındaki öğrencilerin eğitim-öğretim, kişisel ve yönetimle ilgili sorunlarının çözümüne yardımcı olmak ve öğrencileri yönlendirmek üzere, öğretim yılı başlamadan önce Bölüm Başkanlıkları tarafından öğretim elemanları arasından akademik danışmanlar görevlendirilir.

Öğrenci danışmanlık hizmeti ve Oryantasyon eğitimi her yıl kayıt zamanında öğrencilere her bir öğrencinin giriş yılına göre bölüm başkanlıklarınca belirlenen öğretim üyeleri/elemanları tarafından verilmektedir.

Danışmanlar aşağıda belirtilen konular hakkında öğrencilere bilgilendirme yapmaktadır:

- Ön lisans öğretimi boyunca öğrencinin başarı durumu ile gelişimini izlemekte ve bunlara katkıda bulunacak doğrultuda öğrenciye rehberlik etmekte; gerektiğinde yönetimin bu bağlamdaki değerlendirme taleplerine cevap vermektedir.
- Öğrencinin yaşam boyu öğrenme ve araştırma alışkanlığını kazanması için çalışmaktadır.

- Daha iyi çalışmasına ve yetişmesine yönelik olarak öğrencinin karşılaştığı problemlerin çözümünü sağlamakta ve ilgili mercilere iletilmesinde yardımcı olmaktadır.
- Başarısızlığa neden olan faktörleri araştırarak bunlar hakkında öğrenciyi uyarmaktadır.
- Danışmanı olduğu öğrenciler ile ilgili problemlerin çözümünde bölüm, öğrenci işleri birimi, staj ve eğitim komisyonu gibi birimlerle iletişimde yardımcı olmaktadır.
- Üniversite ve yükseköğretim olanakları hakkında öğrenciyi bilgilendirmektedir.
- Mevzuatın öğrenciye duyurulmasına ve açıklanmasına yardımcı olmaktadır.
- Öğrencileri değişim programları, yurtdışı eğitim olanakları konusunda bilgilendirmekte ve yönlendirmektedir.
- Mezuniyet sonrası için hazırlık niteliğinde bilgilendirmeler yapmaktadır.
- Öğretim programı çerçevesinde öğrencinin mezuniyeti için alması gereken zorunlu, seçmeli, derslerle ilgili olarak öğrenciye önerilerde bulunmakta; ilk kayıt, kayıt yenileme, ders alma ve seçme işlemlerinde öğrenciye yardımcı olmakta; bu işlemlerin ilgili mevzuata uygunluğunu değerlendirmekte ve onay vermektedir.
- Bölümler tarafından ders planlarında yapılan değişiklikler nedeniyle uygulanan intibaklarda öğrencileri yönlendirmektedir.
- Her eğitim-öğretim döneminde en az bir kez, danışmanlık yaptığı öğrencilerle toplu ve/veya bireysel olarak görüşmekte ve değerlendirmelerini içeren raporu, varsa çok özel sorunları olan öğrenciler hakkındaki görüşlerini, alınabilecek önlemleri belirterek ilgili bölüm başkanlığına göndermektedir.

Gerekli hallerde öğrencilerin sosyo-psikolojik rehberlik hizmeti almak üzere üniversitemizin Sağlık Şube Müdürlüğü bünyesinde bulunan Psikolojik Danışmanlık ve Rehberlik Biriminden hizmet alabilmektedir.

ISUBÜ mobil uygulaması rezervasyon işlemleri menüsünden "yeni ekle" butonuna tıklanarak randevu alınabilmektedir. Görüşmeler yüz yüze olarak yapılmaktadır.

Birimimiz de kariyer danışmanları, öğrencilerin ve yeni mezunların kariyer rehberliği ve danışmanlığını yapmaktadır. Danışmanlık, bireysel veya grup danışmanlığı biçiminde olabilmektedir. Gerçekçi hedefler koymak, kariyerleri ile ilgili kararları için öğrencilere yardımcı olmak, öğrencilerin/mezunların iş arama yöntemleri ve mülakat teknikleri gibi alanlar hakkında bilgi sahibi olmalarını, iş bulmalarını desteklemek, özgeçmiş oluşturma, eğitim programlarının seçme ve uygulanması süreçlerinde öğrencilere/mezunlara danışmanlık yapmaktadır.

**Olgunluk Düzeyi:** (1) Birimde öğrencilerin akademik gelişimi ve kariyer planlamasına yönelik destek hizmetleri bulunmamaktadır.

**Kanıtlar:**

### **B.8.3.Tesis ve altyapılar**

ISUBÜ Keçiborlu Meslek Yüksekokulu, ilçe merkezinde 14.300 m<sup>2</sup> taşınmaz üzerine kurulu 6.000 m<sup>2</sup> kapalı alanı mevcut olup, eğitim binası, idari binası, yemekhane, kafeterya, 6 atölye, 1 kütüphane, 3 bilgisayar laboratuvarı ve spor salonu bulunan sekiz ayrı binada eğitim ve öğretimini sürdürmektedir.

Yüksekokula ait tüm öğrenci ve personelin faydalanabilmesi amacı ile hizmet veren 217 m<sup>2</sup> alana sahip 100 kişilik yemekhane ve 1 adet 78,5 m<sup>2</sup> alana sahip kantin ve kafeterya bulunmaktadır. Öğrenci yurtları yüksekokulu öğrencilerin kullanımı için kız ve erkek yurdu olmak üzere 2 blok halinde toplam 10.571 m<sup>2</sup> alana sahip 400 kişi kapasiteli KYK öğrenci yurdu ve sosyal tesisi, 400 kişi kapasiteli içerisinde kafeterya, yemekhane ve konferans salonu bulunmaktadır ([Kant B.3.3.1.](#)).

Ayrıca içerisinde spor salonları, yüzme havuzu bulunan özel yurtlar bulunmaktadır. Ulaşım, yüksekokulun bulunduğu bölgenin coğrafik yapısı nedeniyle Türkiye'nin her bölgesine karayolu, havayolu ve demiryolu ile 24 saat ulaşım imkânına sahip olması bir cazibe yaratmakta ve tercih edilme oranımızı yükseltmektedir.

Türkiye'nin her yerine ulaşım imkânından dolayı, ulaşım yönünden hiçbir sıkıntı bulunmamaktadır. Makine Programı'na kaydolun öğrencilerin, rehberlik ve psikolojik danışmanlık ile ilgili ihtiyaçları, ISUBÜ bünyesinde Sağlık Kültür ve Spor Daire Başkanlığı tarafından karşılanmaktadır. Ayrıca ilçede 30 yataklı bir devlet hastanesi bulunmaktadır.

**Olgunluk Düzeyi:** (3) Birimin genelinde tesis ve altyapı erişilebilirdir ve bunlardan fırsat eşitliğine dayalı olarak yararlanılmaktadır.

**Kanıtlar:**

### **B.8.4.Dezavantajlı gruplar**

Meslek Yüksekokulumuz tarafından özel gereksinimli öğrencilerimizin, idari, fiziksel, barınma ihtiyaçları ile sosyal ve akademik alanlarla ilgili ihtiyaçları tespit edilmekte ve bu ihtiyaçların karşılanması için yapılması gerekenler belirlenmektedir.

Birimimizde rampa, zemin katında derslik, zemin katında laboratuvar, engelli park yeri bulunmaktadır.

Engelsiz üniversite uygulamalarına ilişkin kullanılan usul ve esaslar Üniversitemiz tarafından belirlenen “Engelli Öğrenci Eğitim-Öğretim ve Sınav Uygulamaları Yönergesi” kararına göre yürütülmektedir.

**Olgunluk Düzeyi:** (1) Birimde dezavantajlı grupların eğitim olanaklarına erişimine ilişkin planlamalar bulunmamaktadır.

**Kanıtlar:**

#### **B.8.5.Sosyal, kültürel, sportif faaliyetler**

Yüksekokulumuz, öğrencilerini akademik ve mesleki açıdan olduğu kadar, sosyal ve kültürel olarak da eğitmeyi ve geliştirmeyi hedeflemektedir. Bu hedef doğrultusunda, Üniversitemiz Sağlık Kültür ve Spor Daire Başkanlığına bağlı bir birim olarak, Sosyal İşler, Kültür ve Spor Hizmetleri faaliyet gösteren çok sayıda kulüp ve topluluk faaliyette bulunmaktadır (**Kanıt B.3.5.1.**). Bu bağlamda birimimizde faaliyetlerine devam eden Motor Sporları Topluluğu ve Havacılık Topluluğu'nun etkinliklerinin (**Kanıt B.3.5.2.**) yanı sıra bölüm bazında ders uygulamaları ve mesleki öğrenim açısından teknik geziler düzenlenmektedir (**Kanıt B.3.5.3.**).

Bununla birlikte yine birimde öğrencileri bilgilendirme, öğrencilerin ve personelin kişisel ve mesleki gelişimlerine katkı sağlamak amacıyla çeşitli konferans ve seminerler düzenlenmektedir (**Kanıt B.3.5.4.**). Öğrenci kulüp ve topluluklarının oluşturulması, onaylanması, izlenmesi ve değerlendirilmesi süreçlerini düzenlemeye yönelik bir yönerge oluşturulmuştur.

**Olgunluk Düzeyi:** (3) Birimin genelinde sosyal, kültürel ve sportif faaliyetler erişilebilirdir ve bunlardan fırsat eşitliğine dayalı olarak yararlanılmaktadır.

**Kanıtlar:**

#### **B.4.Öğretim Kadrosu**

##### **B.9.1.Atama, yükseltme ve görevlendirme kriterleri**

Keçiborlu MYO akademik personel atama, yükseltme ve görevlendirmelerinde mevzuatlar çerçevesinde hareket edilmektedir. Akademik personel ile ilgili planlama “Devlet Yükseköğretim Kurumlarında Öğretim Elemanı Norm Kadrolarının Belirlenmesine ve Kullanılmasına İlişkin Yönetmelik” çerçevesinde Program bazında yapılmaktadır. Atama ve

Yükseltme işlemleri “Isparta Uygulamalı Bilimler Üniversitesi Akademik Yükseltme ve Atama Ölçütleri Yönergesi” çerçevesinde yapılmaktadır ([Kanıt B.4.1.1.](#)).

Daimî kadro (Doç. ve Prof.) haricindeki akademik personel görev süresi sonunda yönergede belirtilen şartları sağlaması koşulu ile tekrardan atanabilmektedir. Sağlamayan personel şartları sağlaması için belirli süreliğine atanmaktadır.

Ayrıca, Norm kadro planlaması dahilinde öğretim elemanı için ilanlara çıkılmaktadır (**Kanıt B.4.1.2.**).

Uçak Teknolojisi gibi spesifik alanlarda Öğretim Elemanı ihtiyacının atama ile giderilememesi durumunda Sektördeki İşletmelerden Dışardan Ders Görevlendirmeleri yapılmıştır.

Birim içinde ders görevlendirmeleri uzmanlık alanları çerçevesinde ders yükleri dikkate alınarak gerçekleştirilmektedir. Yabancı dil vb. derslerde ise birim dışından (YDYO) görevlendirme talebinde bulunmaktadır (**Kanıt B.4.1.3.**).

Süreç ve kriterler belirlenmiş ve kamuoyuna açık olup kanıt bölümünde verilen linklerden ulaşılabilir. Öğretim elemanı ders yükü ve dağılım dengesi bölüm içi ve müdürlük çerçevesinde şeffaf olarak paylaşılmaktadır.

**Olgunluk Düzeyi:** (3) Birimin tüm alanlar için tanımlı ve paydaşlarca bilinen atama, yükseltme ve görevlendirme kriterleri uygulanmakta ve karar almalarında (eğitim-öğretim kadrosunun işe alınması, atanması, yükseltilmesi ve ders görevlendirmeleri vb.) kullanılmaktadır.

#### **Kanıtlar:**

- (3)Kanıt B.4.1.3\_Ders\_Gorevlendirme\_Ornegi.png

#### **B.9.2.Öğretim yetkinlikleri ve gelişimi**

ISUBÜ Keçiözürlü Meslek Yüksekokulu'nda, akademik kadro ve personelin bilgi, beceri ve yeterliliklerinin geliştirilmesine yönelik olarak, sempozyumlar, fuarlar ve bilimsel etkinliklere katılım sağlamaları için resmi görevlendirmeler yapılmaktadır. Bu sayede, öğretim üyeleri ve personel, sektör liderleri ile temasa geçerek teknik geziler düzenlemekte ve bu süreçte hem kendi profesyonel vizyonlarını hem de öğrencilerin sanayi ile ilgili bilgi ve tecrübelerini zenginleştirmektedirler. Yenilikçi teknik ve teknolojik bilgilerin güncellenmesi bu etkinliklerle desteklenmektedir. Ayrıca, tüm öğretim üyeleri ve elemanlarının etkileşimli ve aktif öğretim metodolojileri ile uzaktan eğitim süreçlerini etkin bir şekilde öğrenmeleri ve uygulamaları için düzenli olarak eğitici eğitimleri (kurslar, çalıştaylar, dersler, seminerler vb.) gerçekleştirilmektedir. Öğretim kadrosunun eğitim yetkinliği, üstlendikleri dersler bazında

öğrenci anketleri aracılığıyla gerçekleştirilen performans değerlendirmeleri ve sürekli iyileştirme çalışmaları ile desteklenmektedir (**Kanıt B.4.2.1.**).

Öğrenci memnuniyeti arařtırmaları, öğrencilerin genel memnuniyet düzeylerini ve kurumlarındaki deneyimlerini değerlendirmek için önemli bir araçtır. Dolayısıyla, ISUBÜ Keçiborlu Meslek Yüksekokulu'nda gerçekleştirilen öğrenci genel memnuniyet arařtırmaları, öğrencilerin eğitim, akademik kadro, kaynaklar ve diğeri hizmetlerle ilgili görüşlerini belirlemek için kullanılmaktadır (**Kanıt B.4.2.2.**).

**Olgunluk Düzeyi:** (2) Birimin öğretim elemanlarının; öğrenci merkezli öğrenme, uzaktan eğitim, ölçme değerlendirme, materyal geliştirme ve kalite güvencesi sistemi gibi alanlardaki yetkinliklerinin geliştirilmesine ilişkin planlar bulunmaktadır.

**Kanıtlar:**

### **B.9.3.Eğitim faaliyetlerine yönelik teşvik ve ödüllendirme**

Birimimizdeki programlarda eğitim faaliyetlerine yönelik herhangi bir teşvik ve ödüllendirme mekanizması mevcut değildir.

**Olgunluk Düzeyi:** (1) Öğretim kadrosuna yönelik teşvik ve ödüllendirilme mekanizmaları bulunmamaktadır.

**Kanıtlar:**

## **ARAŐTIRMA VE GELIŐTİRME**

### **C.1.Arařtırma Süreçlerinin Yönetimi ve Arařtırma Kaynakları**

#### **C.10.1.Arařtırma süreçlerinin yönetimi**

Birimde bölümler bazında akademik süreçlerin yönetimine yönelik bir çalışma görülmemekle birlikte, birim bazında öğretim elemanlarının ortak akademik çalışmalar yapmasının planlanmasına yönelik bir girişim söz konusudur (**Kanıt C.1.1.1.**).

**Olgunluk Düzeyi:** (2) Birimin arařtırma süreçlerinin yönetimi ve organizasyonel yapısına ilişkin yönlendirme ve motive etme gibi hususları dikkate alan planlamaları bulunmaktadır.



**Kanıtlar:**

- (2)Kanıt C.1.1.1.1\_Akademik\_Calisma\_Grubu\_Tutanagi.png

**C.10.2.İç ve dış kaynaklar**

Birim bazında misyon ve hedeflerle uyumlu arařtırmalar için ayrılmıř ıç/dıř kaynak bulunmamaktadır. İ ve dıř kaynakların eriřiminden Bilimsel Arařtırma Projeleri Koordinasyon Birimi, Öğrenci İşleri Daire Başkanlığı ve Strateji Geliřtirme Daire Başkanlığı sorumludur.

**Olgunluk Düzeyi:** (1) Birimin arařtırma ve geliřtirme faaliyetlerini sürdürebilmesi için yeterli kaynağı bulunmamaktadır.

**Kanıtlar:****C.10.3.Doktora programları ve doktora sonrası imkanlar**

Birimde ön lisans düzeyinde eğitim verildiğı için doktora programları bulunmamaktadır.

**Olgunluk Düzeyi:** (1) Birimin doktora programı ve doktora sonrası imkanları bulunmamaktadır.

**Kanıtlar:****C.2.Arařtırma Yetkinliğı, İş birlikleri ve Destekler****C.11.1.Arařtırma yetkinlikleri ve geliřimi**

Birimde doktora derecesine sahip 9 öğretim elemanı bulunmaktadır. Öğretim elemanları bireysel öz kaynakları ya da kurum dıřı desteklerle (TUBİTAK, Resmî Kurumlar vb.) arařtırmalarını sürdürmektedir. Buna karřın birimde öğretim elemanlarının arařtırma yetkinliğini ve geliřimini destekleyecek bir altyapı, destek kalemi vb. bulunmamaktadır.

**Olgunluk Düzeyi:** (1) Birimde öğretim elemanlarının araştırma yetkinliğinin geliştirilmesine yönelik mekanizmalar bulunmamaktadır.

**Kanıtlar:**

#### **C.11.2.Ulusal ve uluslararası ortak programlar ve ortak araştırma birimleri**

Birim olarak üniversite bünyesinde faaliyet gösteren araştırma merkezleri ile ortak bir çalışma ya da iş birliği bulunmamaktadır. ISUBÜ bünyesinde bilimsel araştırmaların yürütülmesi için kurulan Bilimsel Araştırma Projeleri koordinasyon birimde yürütülen çalışmaların yanında Ulusal ve Uluslararası İlişkiler Genel Koordinatörlüğünün ikili anlaşmaları mevcuttur.

**Olgunluk Düzeyi:** (1) Kurumda ulusal ve uluslararası düzeyde ortak programlar ve ortak araştırma birimleri oluşturma yönünde mekanizmalar bulunmamaktadır.

**Kanıtlar:**

#### **C.3.Araştırma Performansı**

##### **C.12.1.Araştırma performansının izlenmesi ve değerlendirilmesi**

Birim bazında araştırma faaliyetlerinin izlenmesi ve değerlendirilmesine yönelik bir planlama bulunmamaktadır. Birim araştırma alanlarının üniversite içi uyumluluğu, üniversite içi ve dışı bilinirliğine yönelik sistematik bir analiz yapılmamaktadır.

**Olgunluk Düzeyi:** (1) Kurumda araştırma performansının izlenmesine ve değerlendirmesine yönelik mekanizmalar bulunmamaktadır.

**Kanıtlar:**

##### **C.12.2.Öğretim elemanı/araştırmacı performansının değerlendirilmesi**

Birimdeki öğretim elemanlarının performans değerlendirmeleri yıl bazında akademik teşvik başvurusu temelinde değerlendirilmektedir. Bunun için ISUBÜ Akademik Teşvik Yönetmeliğinin takvimi doğrultusunda başvurular alınmakta ve Birimde konu olan araştırma alanlara göre belirlenmiş inceleme komisyonları üzerinden bu başvurular değerlendirilmektedir (**Kanıt C.3.2.1.**, **Kanıt C.3.2.2.**, **Kanıt C.3.2.3.**).

**Olgunluk Düzeyi:** (3) Kurumun genelinde öğretim elemanlarının araştırma-geliştirme performansını izlemek ve değerlendirmek üzere oluşturulan mekanizmalar kullanılmaktadır.

**Kanıtlar:**

- (3)Kanıt C.3.2.3\_Bankacilik\_Akademik\_Tesvik\_komisyonu.jpg

#### **TOPLUMSAL KATKI**

##### **D.1.Toplumsal Katkı Süreçlerinin Yönetimi ve Toplumsal Katkı Kaynakları**

##### **D.13.1.Toplumsal katkı süreçlerinin yönetimi**

Birimin toplumsal katkı politikası birimin toplumsal katkı süreçlerinin yönetimi ve organizasyonel yapısı kurumsallaşmıştır. Toplumsal katkı süreçlerinin yönetim ve organizasyonel yapısı kurumun toplumsal katkı politikası ile uyumludur, görev tanımları belirlenmiştir. Yapının işlerliği izlenmekte ve bağlı iyileştirmeler gerçekleştirilmektedir.

Toplumsal katkı politikası, öğrenci ve öğretim elemanlarının toplumla etkileşimini ve katkısını teşvik eden bir yapı üzerine kurulmuştur. Toplumsal katkı faaliyetlerimizi stratejik amaçlar ve hedefler doğrultusunda etkin bir şekilde yönetilmektedir. Bu politika çerçevesinde, Doç. Dr. Abdullah ÖZKALE'nin MEB bünyesinde sürdürülen öğretim program çalıştaylarına katılımı (**Kanıt D.1.1.1**), Keçiörlü ilçesi kapsamında bağımlılık yürüyüşü (**Kanıt D.1.1.2**), ve 100. Yıl cumhuriyet yürüyüşü (**Kanıt D.1.1.3**), Keçiörlü Uçak Bakım Teknolojisi Mesleki Teknik Lisesi ile yapılan protokol (**Kanıt D.1.1.4**) ve öğrencilerine algoritma tipleri üzerine söyleşi (**Kanıt D.1.1.5**) gerçekleştirilmiştir.

**Olgunluk Düzeyi:** (3) Kurumun genelinde toplumsal katkı süreçlerinin yönetimi ve organizasyonel yapısı kurumsal tercihler yönünde uygulanmaktadır.

**Kanıtlar:**

- (3)Kanit D.1.1.1\_39\_Madde\_Gorevlendirme.png
- (3)Kanit D.1.1.2\_Bagimlilik\_Yuruyus.png
- (3)Kanit D.1.1.3\_100\_Yil\_Yuruyusu.png
- (3)Kanit D.1.1.4\_Lise\_Isbirligi\_Protokol.jpg
- (3)Kanit D.1.1.5\_KBMYO\_Soylesi.png

### **D.13.2. Kaynaklar**

Toplumsal katkı etkinliklerine ayrılan kaynaklar (mali, fiziksel, insan gücü) belirlenmiş, paylaşılmış ve kurumsallaşmış olup, bunlar izlenmekte ve değerlendirilmektedir. Birimin toplumsal katkı faaliyetlerini sürdürebilmesi için yeterli kaynağı bulunmamaktadır.

**Olgunluk Düzeyi:** (1) Kurumun toplumsal katkı faaliyetlerini sürdürebilmesi için yeterli kaynağı bulunmamaktadır.

**Kanıtlar:**

### **D.2.Toplumsal Katkı Performansı**

#### **D.14.1. Toplumsal katkı performansının izlenmesi ve değerlendirilmesi**

Birim, ulusal ve uluslararası düzeyde kurumsal iş birlikleri, çeşitli kamu kurum ve kuruluşlarına yapılan görevlendirmeler ile kurumun bünyesinde yer alan birimler aracılığıyla yürütülen eğitim, hizmet, araştırma, danışmanlık vb. toplumsal katkı faaliyetleri yürütülmektedir. Ancak bu katkının izlenmesine yönelik faaliyetler yürütülmemektedir.

**Olgunluk Düzeyi:** (1) Kurumda toplumsal katkı performansının izlenmesine ve değerlendirmesine yönelik mekanizmalar bulunmamaktadır.

**Kanıtlar:**

## **SONUÇ VE DEĞERLENDİRME**

## E.14.1. Toplumsal katkı performansının izlenmesi ve değerlendirilmesi

### SONUÇ ve DEĞERLENDİRME

Keçiborlu Meslek Yüksekokulu'nun güçlü yönleri ve gelişmeye açık yönleri; “*Liderlik Yönetim ve Kalite*”, “*Eğitim ve Öğretim*”, “*Araştırma ve Geliştirme*” ve “*Toplumsal Katkı*” başlıkları altında aşağıdaki tabloda özet olarak sunulmuştur.

### KEÇİBORLU MESLEK YÜKSEKOKULU OLARAK GÜÇLÜ YÖNLERİMİZ

#### Liderlik Yönetim ve Kalite

- Birimimiz uzun yıllardır eğitim-öğretim faaliyetinde bulunduğu için (1994 yılından bu yana eğitim-öğretim faaliyeti vermekte) güçlü bir kurumsal yapıya sahip olması
- Birimin eğitim-öğretim, araştırma-geliştirme vb. tüm faaliyetleri hakkındaki bilgilerin paydaşlar ve kamuoyuna kurumsal web sitesi ve birimin sosyal medya hesaplarından düzenli olarak duyuruluyor olması
- Birimde, öğrencilerle hızlı iletişim kurma, problemlerine çözüm bulmada ilgili kanallara yönlendirme konularında hassas olunması
- Öğrenci odaklı bir yönetim anlayışının olması
- Birim içi iletişimin etkili bir şekilde sağlanması için gerekli olan kanalların oluşturulmuş olması
- Öğrencilerden yüksekokul yönetimi ve idari personel ve derslere ilişkin geri bildirimler alınması değerlendirilmesi
- Üniversitemiz içinde faaliyet gösteren Meslek Yüksekokulları Koordinatörlüğü (MEYOK) ile eşgüdümlü olarak hareket edilmeye çalışılması
- Birimde kalite komisyonunun yenilenmesiyle akademik ve idari personelinin kalite süreçleri ile ilgili farkındalığının artırılması
- Mali kaynakların, kamu yararı gözetilerek okulun öncelikli amaçları ve ihtiyaçları doğrultusunda öncelikle zorunlu giderlerin karşılanmasında ekonomik ve verimli bir şekilde kullanılması

#### Eğitim ve Öğretim

- Bölümlerimizdeki eğitim-öğretim politikalarının; öğrenci odaklı, sektörel ihtiyaçlar ile ulusal ve uluslararası standartlar gözetilerek şekillendirilmesi, sürekli gelişimi hedefleyen bir eğitim-öğretim politikasının olması
- Birimizde açılması düşünülen bölümün/programın tasarım sürecinde birimizin mevcut durumunun analiz edilmesi ve Türkiye Yükseköğretim Yeterlilikleri Çerçevesi ekseninde ülkemizin ihtiyaçları doğrultusunda hareket edilmesi
- Ders dağılımında, öğretim elemanlarının uzmanlık alanları ve iş yüklerinin dikkate alınması
- Öğrencilere yönelik yürütülen yüz yüze ve çevrim içi derslerin öğrenme kazanımlarının, her bölümdeki program çıktılarıyla uyumlu bir şekilde düzenlenmiş olması
- Ders bilgi paketlerinin Bologna süreci kriterleri göz önünde bulundurularak yapılmış olması
- Birimizde öğretim elemanlarımız tarafından çağın gerektirdiği öğretim yöntemlerinin ve teknolojik gelişmelere paralel olarak öğretim teknikleri uygulanıyor olması

- Birimdeki öğretim elemanlarının büyük çoğunluğunun özel sektör tecrübesinin olması ve hem akademik bilgilerini hem de özel sektör deneyimlerini öğrencilere aktarmaları
- Birimdeki her programda Öğrenci danışmanlık hizmeti ve Oryantasyon eğitimi uygulamasının olması
- Birimin “Havacılık” tematik alanına ilişkin Bölümlerin/programların olması
- Birimde faaliyetlerine devam eden Havacılık Kulübü ve Motor Sporları Kulübü’nün bulunması
- Birimde özellikle havacılık programlarına yönelik havacılık sektöründe farklı görev ve pozisyonlarda başarılı çalışanların okula davet edilerek sektörel deneyimlerini öğrencilere anlatmasının sağlanması, seminerler düzenlenmesi
- Birimdeki akademik kadro ve personelin bilgi, beceri ve yeterliliklerinin geliştirilmesine yönelik olarak, sempozyumlar, fuarlar ve bilimsel etkinliklere katılım sağlamaları için resmi görevlendirmelerin yapılması

#### **Araştırma ve Geliştirme**

- Birim bazında gönüllülük esaslı olmak üzere öğretim elemanlarının ortak akademik çalışmalar yapmasının plânlanmasına yönelik bir girişimin olması
- Birimde doktora derecesine sahip 9 (Dokuz) öğretim elemanının bulunması

#### **Toplumsal Katkı**

- Birimde toplumsal katkı sağlayacak konularda imkânlar dahilinde yer yer etkinliklerin ve faaliyetlerin düzenlenmesi

### **KEÇİBORLU MESLEK YÜKSEKOKULU OLARAK GELİŞMEYE AÇIK YÖNLER**

#### **Liderlik Yönetim ve Kalite**

- Birimin yönetim ve organizasyonel yapılanmasına ilişkin uygulamalarının ilerleyen süreçlerde izlenecek ve iyileştirilecek olması
- Birimin geneline yayılmış, kalite güvencesi sistemi ve kültürünün gelişimini destekleyen etkin liderlik uygulamalarının henüz bulunmaması
- Kalite güvence sisteminin birim çalışanları tarafından henüz yeterince benimsenememesi
- Kalite kültürünü birim içerisinde tesis etmek amacıyla Kalite güvence sistemini faaliyetlere uygulama ihtiyacı
- Birim tanımlı süreçleri doğrultusunda ilerleyen süreç içerisinde kamuoyunu bilgilendirme ve hesap verebilirlik mekanizmalarını işletme hedefinin olması
- Birime ait kurumsal stratejik plân ve kalite güvence sisteminin henüz bulunmaması
- Birimin genelinde misyon, vizyon ve politikalarla uyumlu uygulamaların henüz olmaması
- Birimdeki başarılı Akademik (Akademik teşvik sistemine girebilen, Öğrencilerin doldurduğu Obs anketlerinde yüksek puan alan) ve idari personele yönelik motive edici ödüllendirme sisteminin ve performans yönetim mekanizmalarının olmaması
- Etkin bir performans değerlendirme sisteminin henüz kurulamamış olması
- Birimde mezun izleme sisteminin bulunmaması
- Birimin uluslararasılaşma faaliyetlerini sürdürebilmesi için yeterli kaynağının bulunmaması

#### **Eğitim ve Öğretim**

- Ulaştırma Hizmetleri Bölümüne bağlı olarak farklı programların açılmasının plânlanması
- Ulaştırma Hizmetleri ve teknik branşlardaki bölümlerde daha iyi eğitim verebilmek için gerekli olan teknik altyapının geliştirilmesi, akademik personel takviyesinin plânlanması

- Birimde öğrencilerin akademik gelişimi ve kariyer plânlamasına yönelik destek hizmetlerinin bulunmaması
- Birimde dezavantajlı grupların eğitim olanaklarına erişimine ilişkin plânlamaların bulunmaması
- Birimdeki programlarda eğitim faaliyetlerine yönelik herhangi bir teşvik ve ödüllendirme mekanizmasının bulunmaması
- Öğretim kadrosuna yönelik teşvik ve ödüllendirilme mekanizmalarının bulunmaması
- Bölüm/Program bazında ilgili sektör talep ve ihtiyaçlarını karşılayacak şekilde her yıl ders planları ve müfredatın gözden geçirilme gerekliliği

#### **Araştırma ve Geliştirme**

- Birimin araştırma ve geliştirme faaliyetlerini sürdürebilmesi için ayrılmış olan iç/dış yeterli kaynağın bulunmaması
- Birimde öğretim elemanlarının araştırma yetkinliğinin geliştirilmesine yönelik mekanizmaların bulunmaması
- Birimde ulusal ve uluslararası düzeyde ortak programlar ve ortak araştırma birimleri oluşturma yönünde mekanizmalar bulunmaması
- Birimde araştırma performansının izlenmesine ve değerlendirmesine yönelik mekanizmaların bulunmaması
- Üniversite bünyesinde öğretim elemanlarının araştırma-geliştirme performansını izlemek ve değerlendirmek üzere oluşturulan akademik teşvik sistemi gibi mekanizmalar olmasına rağmen birimde akademik teşvik almaya hak kazanan öğretim elemanlarına yönelik motive edici bir unsurun bulunmaması
- Birimde Üniversite-Sanayi iş birliği projeleri üretme gerekliliği
- Birim bünyesindeki laboratuvarlar ve teknik altyapının geliştirilme ihtiyacı
- Öğretim elemanlarının sempozyum, kongre vb. etkinliklerine destek olacak bütçe ihtiyacı

#### **Toplumsal Katkı**

- Birimin toplumsal katkı faaliyetlerini sürdürebilmesi için yeterli kaynağının bulunmaması
- Birimde toplumsal katkı performansının izlenmesine ve değerlendirmesine yönelik mekanizmaların bulunmaması
- Birimin faaliyet gösterdiği bölgeye yönelik olarak sosyal sorumluluk projeleri üretmesi gerekliliği
- Birimin faaliyet gösterdiği bölgeye yönelik olarak iletişim ve iş birliği tesis edecek etkinlikler, aktiviteler yapılması gerekliliği