

## **ÖZET**

Bu rapor 2024 yılı içerisinde Isparta Uygulamalı Bilimler Üniversitesi Keçiborlu Meslek Yüksekokulu'nun Liderlik, Yönetişim ve Kalite, Eğitim ve Öğretim, Araştırma ve Geliştirme, Toplumsal Katkı alanlarında gösterdiği faaliyetlerin izlenmesi, değerlendirilmesi ve düzenlenmesi amacıyla YÖKAK KİDR Hazırlama Kılavuzu Sürüm 3.1'den uyarlanan ISUBÜ Kalite Koordinatörlüğünün hazırlamış olduğu "Birim İç Değerlendirme Raporu (BİDR) Hazırlama Kılavuzu 3.1", YÖKAK Dereceli Değerlendirme Anahtarı, YÖKAK Değerlendirme Ölçütleri esas alınarak hazırlanmıştır. Raporun oluşturulması sürecinde bütüncül ve kapsayıcı bir tutum izlenerek, birimizin güçlü ve gelişmeye açık yönlerinin belirlenmesi ve kalite güvence kültürünün yaygınlaştırılması amaçlanmıştır.

## **BİRİM HAKKINDA BİLGİLER**

Meslek Yüksekokulumuz, 18.05.2018 tarihli ve 7141 sayılı Kanun ile Süleyman Demirel Üniversitesinden adı ve bağlantısı değiştirilmiş ve yeni kurulan akademik birimlerle yükseköğrenim hizmeti sunmaya başlayan Isparta Uygulamalı Bilimler Üniversitesi bünyesinde hizmet vermektedir.

Bu bölümde, birimin tarihsel gelişimi, misyonu, vizyonu, değerleri, hedefleri, organizasyon yapısı ve iyileştirme alanları hakkında bilgi verilmeli ve aşağıdaki hususları içerecek şekilde düzenlenmelidir.

### **İletişim Bilgileri**

Keçiborlu Meslek Yüksekokulu			
	Unvanı, Adı, Soyadı	Telefon	E-Posta
Birim Yöneticisi	Dr. Öğr. Üyesi İlknur Ülkü Armağan	0 (246) 541 36 20 Dahili 102	ulkuarmagan@isparta.edu.tr
Birim Kalite Yönetim Temsilcisi	Öğr. Gör. Mustafa Kemal TÜZÜN	0 (246) 541 36 20 Dahili 118	mustafatuzun@isparta.edu.tr
Birim Adresi	Isparta Uygulamalı Bilimler Üniversitesi Keçiborlu Meslek Yüksekokulu Cumhuriyet, Yıldız Cad. No:1, 32750 Keçiborlu/Isparta		

### Tarihsel Gelişimi

Keçiborlu Meslek Yüksekokulunun açılması Üniversitenin 16.06.1994 tarih ve 30/9 sayılı Senato kararı ile kararlaştırılarak Yükseköğretim Kurulu Başkanlığı'na teklif edilmiş, Y.Ö.K. Genel Kurulunun 21.07.1994 tarihli kararı ile onaylanarak, 1994-1995 Eğitim-Öğretim yılında Süleyman Demirel Üniversitesi bünyesinde öğretime başlamıştır.

18 Mayıs 2018 tarih ve 30425 sayılı Resmî Gazetede yayımlanarak yürürlüğe giren “Yükseköğretim Kanunu ile Bazı Kanun ve Kanun Hükmünde Kararnamelerde Değişiklik Yapılmasına Dair 7141 Numaralı Kanun” ile Isparta’da Isparta Uygulamalı Bilimler Üniversitesi adıyla yeni bir üniversite kurulmuştur.

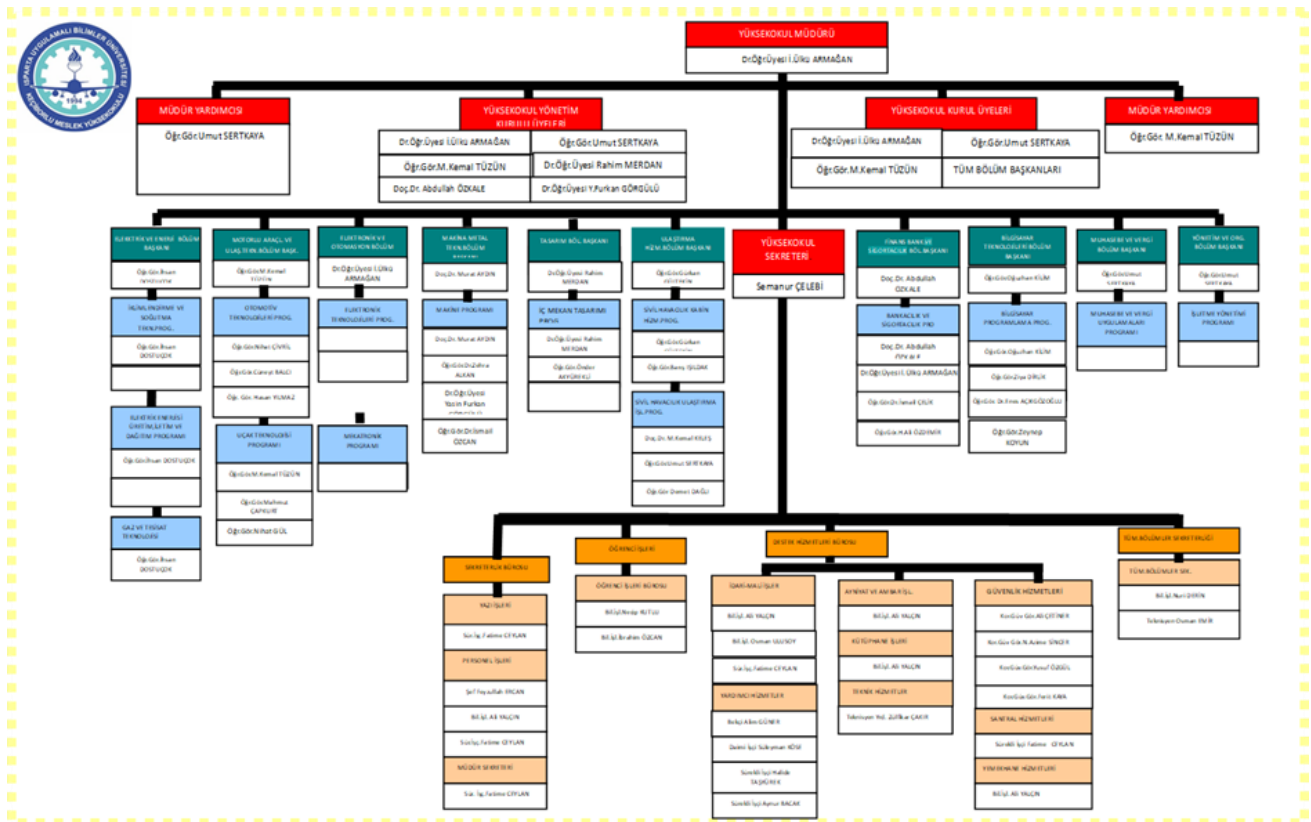
Cumhurbaşkanı Recep Tayyip Erdoğan tarafından Anayasa'nın 89'uncu maddesinin birinci fıkrası ile 104'üncü maddesinin ikinci fıkrasının (a) bendi uyarınca onaylanarak yayımlanmak üzere Başbakanlığa gönderilen, 7141 sayılı "Yükseköğretim Kanunu ile Bazı Kanun ve Kanun Hükmünde Kararnamelerde Değişiklik Yapılmasına Dair Kanun" uyarınca 1992 yılında kurulan Süleyman Demirel Üniversitesi bünyesinde yer alan 4 Fakülte, 2 yüksekokul, 17 meslek yüksekokulu Süleyman Demirel Üniversitesi bünyesinden ayrılarak yeni kurulan Isparta Uygulamalı Bilimler Üniversitesine bağlanmıştır. Keçiborlu Meslek Yüksekokulu, Isparta Uygulamalı Bilimler Üniversitesine bağlı olan 17 meslek yüksekokulundan biridir.

2020 yılı itibari ile tematik gelişim planlaması uyarınca Havacılık Temalı olan Meslek Yüksekokulumuzda Bankacılık ve Sigortacılık, Bilgisayar Programcılığı, Makina, Otomotiv Teknolojisi, Uçak Teknolojisi ve Sivil Havacılık Kabin Hizmetleri programlarıyla aktif olarak eğitim öğretime devam etmektedir. İlerleyen dönemler için havacılık temalı programların kazandırılması çalışmaları devam etmektedir.

Keçiborlu Meslek Yüksekokulu'nun 2024 yılı sonu itibariyle 1084 öğrenci, 27 Akademik personel (3 Doçent, 5 Doktor Öğretim Üyesi, 19 Öğretim Görevlisi) ve 18 İdari personele sahiptir. Birim Organizasyon şeması Şekil 2.1. 'de verilmiştir.

Okulumuz Keçiborlu ilçe merkezinde 14.300 m<sup>2</sup> taşınmaz üzerine kurulu 6.000 m<sup>2</sup> kapalı alanı mevcut olup, eğitim binası, idari binası, yemekhane, kafeterya, 6 atölye, 1 kütüphane, 3 bilgisayar laboratuvarı ve spor salonu bulunan sekiz ayrı binada eğitim ve öğretimini sürdürmektedir.

Birimde bulunan programlar hakkında detaylı bilgiler, birim [web](#) sayfasında yer almaktadır.



Şekil 2.1. Birim Organizasyon Şeması

## Misyonu, Vizyonu, Değerleri ve Hedefleri

### Misyon

Ülke çıkarları doğrultusunda; Atatürk İlke ve İnkılaplarına bağlı, çağdaş değerleri benimsemiş, bilimsel düşünceyi kendine rehber edinmiş, rekabet gücü olan tekniker ve meslek elemanı yetiştirmek.

### Vizyon

Yüksekokulumuzu; en gelişmiş teknik donanım, altyapı ve deneyimli akademisyen kadrosundan oluşturarak teknoloji üreten ve öğrenciler tarafından en çok tercih edilen Meslek Yüksekokulu olmasını sağlamaktır.

## Temel Deęerler

Uygulamalı eęitim Etik

Akademik özgürlük Memnuniyet Aidiyet

Öęrenci Odaklılık Dürüstlük

Çevreye Duyarlılık ve Toplumsal Yararlılık Liyakat

Uzmanlık ve İş Bölümü Kalite ve Verimlilik

## Amaçlar

Üniversitemiz 2021-2025 Stratejik Planında belirlenen amaç ve hedefler:

Amaç 1. Uygulamalı eęitim konseptine dayalı olarak üniversitemizde araştırma alt yapısının güçlendirilmesi ile bilimsel araştırma ve geliřtirmeyi desteklemek

Hedef 1.1. Ülkemizin bilgi birikiminin arttırılmasına ve teknolojik gelişimine katkıda bulunmak üzere Yükseköęretim kurumlarında araştırma altyapılarının kurulması ve kapasitelerinin güçlendirilmesi

Hedef 1.2. Yükseköęretim kurumlarında inovasyon amaçlı bilimsel çalışmaların artırılması

Hedef 1.3. Üniversite-Sanayi iş birlięi projelerinin artırılması

Hedef 1.4. Üniversitemizde nitelikli yayın sayısının artırılması

-Amaç 2. Yükseköęretim hizmeti sunmanın yanında insanlığa her alanda toplumsal katkıda bulunmak ve mezunlarımıza kurumsal aidiyeti aşılama

Hedef 2.1. Toplumun tüm kesimlerine ihtiyaç duyduęu alanlarda eęitimler verilmesi

Hedef 2.2. Üniversitemizde Kariyer Merkezinin mezunlarla iletişimi güçlendirmesi ve mezunlarla okuyan öğrencilerin belirli aralıklarla buluşturulması

Hedef 2.3. Hayat boyu eęitim çalışmalarının üniversitemizde başlaması ve DİLMER ile yabancı uyruklu öğrenci sayısının artırılması

Hedef 2.4. Üniversitemizde sosyal sorumluluk projelerine yer verilmesi ve "Sıfır Atık Projesi" kapsamında tüm birimlerin atık yönetimi konusunda bilgilendirilmesi ve geri dönüşümün teşvik edilmesi

-Amaç 3. Üniversitemizde akademik hayatta öğretim elemanlarının sürekli olarak mesleki gelişimlerini sağlamak

Hedef 3.1. Alanında yetkin, araştırmacı, bilgi üreten ve aktaran akademisyenler yetiştirilmesi

Hedef 3.2. Ulusal ve uluslararası burslardan yararlananların artırılması

Hedef 3.3. Bilim, sanat ve teşvik ödüllerinden üniversitemizin de yararlanmasının sağlanması

-Amaç 4. Yükseköğretimin tüm düzeylerinde kaliteyi artırmak

Hedef 4.1. Mesleki yeterlilik sahibi ve gelişime açık mezunlar yetiştirilmesi

Hedef 4.2. Kütüphane hizmetlerinin geliştirilmesi

Hedef 4.3. Hizmet sunumunda mekânsal yeterliğin sağlanması ve fiziki kapasitenin optimum kullanılmasının sağlanması

Hedef 4.4. Uluslararası tanınırlığın artırılmasını sağlamak üzere öğrenci ve personel değişim hareketleri ile uluslararası çalışmaların artırılması

Hedef 4.5. Lisansüstü eğitimde nitelik ve niceliğin artırılması

Amaç 5. Üniversitede öğrencilerin yaşam standartlarının kalitesini artırmak

Hedef 5.1. Yükseköğretim öğrencilerine sunulan beslenme ve barınma hizmetlerinin kalitesinin artırılması

Hedef 5.2. Öğrencilerin kişisel ve sosyal gelişimi desteklenerek yaşam kalitesinin yükseltilmesi

Hedef 5.3. Öğrencilerin fiziksel ve ruhsal sağlıkları için psikolojik danışmanlık ve rehberlik hizmetinin sağlanması.

## **LİDERLİK, YÖNETİM VE KALİTE**

### **A.1.Liderlik ve Kalite**

#### **A.1.1.Yönetişim modeli ve idari yapı**

#### **Planlama Faaliyetleri**

Isparta Uygulamalı Bilimler Üniversitesi, stratejik yönetim anlayışını benimseyerek, 2021-2025 Stratejik Planı kapsamında belirlenen amaç, hedef ve göstergeleri açık bir şekilde tanımlamıştır (**Kanıt: A.1.1.1.**). Bu çerçevede, üniversiteye bağlı birimler, stratejik plan doğrultusunda faaliyet raporları ile birim iç değerlendirme raporları hazırlamaktadır (**Kanıt: A.1.1.2., A.1.1.3.**). Dönüşümsel yönetim modeli kapsamında, akademik ve idari personelin görev, yetki ve sorumluluklarını tanımlamak amacıyla görev tanımları ile organizasyon

şemaları oluşturulmuştur. Bu görev tanımları, birimlerin web sayfalarında şeffaf bir biçimde yayımlanmakta olup, üniversitenin organizasyon şeması da 2021-2025 Dönemi Stratejik Planı'nda ayrıntılı bir şekilde yer almaktadır (**Kanıt: [A.1.1.4](#), [1.1.5](#), [1.1.6](#)**).

Meslek Yüksekokulumuz, değişen çevresel koşullara hızlı bir şekilde uyum sağlama, yeniliklere açık olma ve bu özellikleriyle öğrencilere ve paydaşlara ilham kaynağı olma sürecinde önemli ilerlemeler kaydetmektedir. Bu doğrultuda birim bünyesindeki komisyonlar ve bu komisyonların görevleri, endüstrinin ve paydaşların ihtiyaçlarına uygun olarak etkin bir şekilde geliştirilmektedir (**Kanıt: [A.1.1.7](#)**). Yüksekokulumuzda görevli akademik ve idari personel öğrencilerimize hem teorik hem de pratik olarak akademik çalışmalarında gerekli katkıyı sağlamak için kendilerine mevzuatın vermiş olduğu hak ve yükümlülükler çerçevesinde eğitim, araştırma faaliyetlerini Üniversitemiz Senatosu tarafından onaylanan Akademik takvim çerçevesinde sürdürmektedir (**Kanıt: [A.1.1.8](#)**).

### **Uygulama Faaliyetleri**

Planlanan faaliyetlerin uygulama safhasında; öğrenci işleri, insan kaynakları, idari ve mali işler, kütüphane ve uzaktan öğretim ile ilgili konular otomasyona dayalı bilgi sistemleriyle yönetilmektedir. Bu başlıklar altındaki tüm süreçler güncel olarak izlenebilmektedir. Ayrıca kurum içi ve kurum dışı yazışmaları, "Elektronik Belge Yönetim Sistemi" (EBYS) üzerinden gerçekleştirilmektedir (**Kanıt: [A.1.1.9](#)**).

Yüksekokul eğitim-öğretim, araştırma-geliştirme vb. tüm faaliyetleri hakkındaki bilgiler paydaşların ve kamuoyunun bilgilendirilmesi amacıyla kurumsal web sitesinden düzenli olarak duyurulmaktadır (**Kanıt: [A.1.1.10](#)**). Yüksekokulumuzda öğrencilerle hızlı iletişim kurma, problemlerine çözüm bulmada ilgili kanallara yönlendirme oldukça önemsenmektedir. Bu doğrultuda Yüksekokul iletişim sayfasında bilgisi bulunan telefon numaraları ve e-posta adresleri etkin bir şekilde geri dönüş sağlamaktadır (**Kanıt: [A.1.1.11](#)**).

### **Kontrol Etme Faaliyetleri**

Yüksekokul Birim Kalite Komisyonu ve yüksekokul bölümlerindeki Akademik Değerlendirme, Program İyileştirme, Kalite komisyonları, belirlenen hedefler doğrultusunda yıl içerisinde düzenli aralıklarla bir araya gelerek gerçekleşen ilerlemeleri değerlendirmektedir (**Kanıt: [A.1.1.12](#)**).

### **Önlem Alma Faaliyetleri**

Yüksekokul Birim Kalite Komisyonu ve yüksekokul bölümlerindeki Akademik Değerlendirme, Program İyileştirme, Kalite komisyonları, belirlenen hedefler doğrultusunda yıl içerisinde düzenli aralıklarla bir araya gelerek önlem alınması gereken konuları değerlendirmektedir (**Kanıt: [A.1.1.12](#)**).

**Olgunluk Düzeyi:** (3) Birimin yönetim modeli ve organizasyonel yapılanması birim ve alanların genelini kapsayacak şekilde faaliyet göstermektedir.

**Kanıtlar:**

- [A.1.1.12-A.1.2.6..pdf](#)

**A.1.2.Liderlik**

**Planlama Faaliyetleri**

Birimde kalite güvencesi kültürünü destekleyen, tüm programları ve süreçleri kapsayan kurumsal kültür ve liderlik anlayışı bulunmaktadır. Birimde kararlar açıklık, çoğulculuk ve şeffaflık ilkelerine bağlı olarak alınmakta olup bu ilkeleri destekleyen liderlik anlayışı hakimdir. Birim içi iletişim, e-posta ve mobil uygulama grupları gibi farklı kanallardan sağlanmakta ve üyelerin tamamının tüm duyurulardan haberdar olması sağlanmaktadır. Ayrıca öğrencilerle iletişim konusunda öğrenci temsilcileri ile sürekli iletişim halinde bulunmaktadır (**Kanıt: A.1.2.1.**).

Birimdeki planlamalar birim kalite komisyonu tarafından yapılır ve kurum kültürünün içselleştirilmesi konusunda motivasyon oluşturur (**Kanıt: A.1.2.2.**). Ayrıca planlama faaliyetleri yüksekökol yönetimi, yüksekökol bölümleri, komisyonların ve kurulların koordinesinde sağlanmaktadır (**Kanıt: A1.2.3., 1.2.4., 1.2.5.**).

**Uygulama Faaliyetleri**

Kurum içinde gelişen teknolojiye adaptasyon sağlamak ve yön vermek amacıyla öğrenci temsilcileri, komisyonlar, koordinatörlükler ve kurulların katılımlarıyla organizasyon sürecinde sürekli iyileştirmeler yapılmaktadır. Bu çerçevede, yüksekökol müdürlüğünün liderliğinde haftalık olarak bölüm başkanlarıyla gerçekleştirilen toplantılar, karar mekanizmasında alt birimlerin etkin bir şekilde yer almasını sağlamaktadır (**Kanıt: A.1.2.6.**).

**Kontrol Etme Faaliyetleri**

Organizasyondaki iyileştirmeler, ilgili birimlerin düzenli toplantılarında değerlendirilmekte ve hedefler doğrultusunda ilerleme sağlanmaktadır. Kararlar, çift yönlü bir süreçle alınarak demokratik yönetim ilkelerine uygunluk gözetilmektedir (**Kanıt: A.1.2.6.**). Ancak, birim yöneticilerinin liderlik özelliklerini ve yetkinliklerini izlemek için belirli bir yöntem bulunmamaktadır.

### **Önlem Alma Faaliyetleri**

İç paydaşlar tarafından düzenlenen toplantılar sonrasında alınan paydaş görüşleri, aşağıdan yukarıya doğru Elektronik Belge Yönetim Sistemi (EBYS) üzerinden açık ve şeffaf bir şekilde aktarılmaktadır. Kararların uygulamaya alınması için üst yönetim, gerekli şartları oluşturmaktadır (**Kanıt: A.1.2.7.**).

**Olgunluk Düzeyi:** (3) Birimin geneline yayılmış, kalite güvencesi sistemi ve kültürünün gelişimini destekleyen etkin liderlik uygulamaları bulunmaktadır.

### **A.1.3.Kurumsal dönüşüm kapasitesi**

#### **Planlama Faaliyetleri**

Birim yönetimi, mevcut programlarımızın günümüz değişimlerine, ulusal hedeflere ve paydaş beklentilerine ve önerilerine dair atılacak adımları önemle takip etmektedir. Bu kapsamda özellikle paydaşlarla yapılan toplantılarda alınan kararlar kalite toplantıları gündemine taşınmakta ve ilgili programlarla etkileşim halinde uygulamaya dönüşmektedir (**Kanıt: A.1.3.1.**).

#### **Uygulama Faaliyetleri**

2024 yılı toplantısında alınan kararlardan biri olan meslek ve iş hayatlarında kullandıkları materyaller üzerine teknolojinin gelişmesine paralel olarak ders müfredatlarının güncellenmesi ve içeriklerinin yeniden gözden geçirilmesi kararı gündeme alınmış ve 2024-2025 eğitim-öğretim yılı itibariyle yeni kayıt yapan öğrencilere yönelik güncelleme hayata geçirilmiştir (**Kanıt: A.1.3.2.**).

#### **Kontrol Etme Faaliyetleri**

Yüksekökol Birim Kalite Komisyonu ve yüksekökol bölümlerindeki Akademik Değerlendirme, Program İyileştirme, Kalite komisyonları, belirlenen hedefler doğrultusunda yıl içerisinde düzenli aralıklarla bir araya gelerek gerçekleşen ilerlemeleri kontrol etmektedir (**Kanıt: A.1.3.3.**).

#### **Önlem Alma Faaliyetleri**

Yüksekökol Birim Kalite Komisyonu ve yüksekökol bölümlerindeki Akademik Değerlendirme, Program İyileştirme, Kalite komisyonları, belirlenen hedefler doğrultusunda yıl içerisinde düzenli aralıklarla bir araya gelerek gerçekleşen ilerlemelere yönelik önlemler almaktadır (**Kanıt: A.1.3.4.**).



**Olgunluk Düzeyi:** (3) Birimde deęişim yönetimi yaklaşımı kurumun geneline yayılmış ve bütüncül olarak yürütölmektedir.

**Kanıtlar:**

- [A.1.3.2..pdf](#)
- [1.3.1-1.3.3-1.3.4-1.4.2..pdf](#)

**A.1.4.İç kalite güvencesi mekanizmaları**

**Planlama Faaliyetleri**

Birimimizde akademik ve idari personel işlerini kurum tarafından hazırlanmış akademik takvim ve detaylı iş planına uygun olarak sürdürmektedir. Birimde göreve yetkiye sahip tüm sorumlular, takvime baęlı işleri, belirlenmiş olan Yetki, Görev ve Sorumluluklar doğrultusunda gerçekleştirmektedir (**Kanıt: A.1.4.1.**).

**Uygulama Faaliyetleri**

Birimimizde önerilen veya gündeme alınan işler kalite komisyonunda paydaşların fikirleriyle ele alınarak uygulamaya geçirilmekte ve web sitesinde yer alan iyileştirme sayfasında kamuoyu ile paylaşılmaktadır. Yenilenen uygulamalar daha sonraki dönemde kontrol edilmektedir (**Kanıt: A.1.4.2.**).

**Kontrol Etme Faaliyetleri**

Akademik takvim ve detaylı iş planında yer almayan işlemler yönetimdeki eğitim-öğretim ve kalite işlemleri olarak ikiye ayrılan müdür yardımcıları tarafından takip edilmekte ve uygulamaya geçirilmektedir. Akademik takvim ve detaylı iş planında yer almayan süreçler, eğitim-öğretim ve kalite işlemleri olmak üzere iki gruba ayrılmakta ve ilgili müdür yardımcıları tarafından takip edilerek uygulamaya alınmaktadır (**Kanıt: A.1.4.3.**).

**Önlem Alma Faaliyetleri**

Eğiticilerin eğitimi programı kapsamında akademik personel tarafından talep edilen kalite kapsamında eğitimin verilmesi konusu kalite gündemine taşınmış ve Öğrenci İşleri Bilgi Sistemi (OBS) üzerinden gerçekleştirilmiştir. Daha sonraki dönemde ilgili konudaki

farkındalığın artırılması ve sürecin daha aktif yürütülmesi adına kurum içi tüm akademik personelin katılımıyla kalite süreçlerine ilişkin bir bilgilendirme düzenlenmiş ve farkındalığın daha da artırılması sağlanmıştır **(Kanıt: A.1.4.4.)**.

**Olgunluk Düzeyi:** (3) İç kalite güvencesi sistemi birimin geneline yayılmış, şeffaf ve bütüncül olarak yürütülmektedir.

**Kanıtlar:**

- [A.1.4.4..pdf](#)

#### **A.1.5.Kamuoyunu bilgilendirme ve hesap verebilirlik**

##### **Plânlama Faaliyetleri**

Birimimiz öğrenci odaklı eğitim, öğretim, sosyal, kültürel ve spor konulu faaliyetlerini öncelikle yerel, sonrasında da bölgesel ve ulusal anlamda yarar sağlayacak şekilde plânlamakta ve yürütmekte hedefindedir. Söz konusu hedefini içeren faaliyetlerini de kamuoyuna doğru ve etkin bir şekilde aktarabilmeyi önemsemektedir.

##### **Uygulama Faaliyetleri**

Birimimiz, iş ve işlemlerin şeffaf bir şekilde kamuoyuyla paylaşılması ilkesini benimsemiş ve bu ilkeyi uygulamak için belirli iletişim kanallarını etkin bir şekilde kullanarak erişilebilirlik sağlamaktadır. Birimin tüm faaliyetleri paydaşların ve kamuoyunun bilgilendirilmesi amacıyla kurumsal web sayfasından düzenli olarak yayınlanmaktadır. Web sayfamızda, doğru, güncel bilgi, haber, duyuru ve etkinlikler paylaşılmaktadır. **(Kanıt: [A.1.5.1.A-](#) [A.1.5.1.B-](#) [A.1.5.1.C](#)).**

Web sayfamıza ek olarak, yüksekokulumuzun sosyal medya hesapları aracılığıyla da etkinlikler ve haberler paylaşılmaktadır **(Kanıt: [A.1.5.2.A-A.1.5.2.B-A.1.5.2.C-A.1.5.2.D-A.1.5.2.E-](#) [A.1.5.2.F-A.1.5.2.G- A.1.5.2.H-A.1.5.2.I](#)).**

Söz konusu iletişim kanallarının düzenli olarak güncel ve aktif tutulmasından sorumlu belirli kriterlere dayalı olarak akademik personel atanmıştır **(Kanıt: A.1.5.3.)**.

Yüksekokul Yönetim Kurulu düzenli olarak toplanarak birimin işleyişi ve öğrenci ile ilgili işlemler üzerine kararlar alır ve bu kararlar resmi kanallar aracılığıyla ilgili birimlere duyurulur **(Kanıt: A.1.5.4.)**.

Yüksekokul Kurulu ise yılda iki kez toplanarak bölümler, programlar ve yönetim ile ilgili kararlar alır ve bu kararlar da resmi kanallar aracılığıyla ilgili birimlere iletilir **(Kanıt: A.1.5.5.)**.

Kurumun mali ve idari faaliyetlerine ilişkin finansal çıktılar her yıl düzenli olarak faaliyet raporlarında sunulmaktadır **(Kanıt: A.1.5.6.)**. Ayrıca, muhasebe kayıtları ve mali tabloların doğruluğu ve güvenilirliği kurum iç denetçisi tarafından incelenmekte ve düzenli olarak yayınlanmaktadır.

### **Kontrol Etme Faaliyetleri**

Kamuoyunu bilgilendirme konusunda yüksekokulumuz, etik değerlere, eşitlik ilkesine, özgürlüğe ve ülkenin bütünlüğüne saygı göstererek üniversitemizin belirlediği ilkeler ve kurallar çerçevesinde hareket etmektedir. Gelen geri bildirimler, ilgili paydaşlarla paylaşılmakta, değerlendirilmekte ve bu sayede işlemler ve iletişim kanalları güncelliğini korumaktadır. Bu sayede birim, toplumun ihtiyaçlarına ve beklentilerine cevap verebilmekte ve şeffaflık ilkesini güçlendirmektedir. Gerektiğinde, Yüksekokul Yönetim Kurulu ve Yüksekokul Kurulu toplantı sıklığı artırılabilir.

### **Önlem Alma Faaliyetleri**

İç paydaşlarla düzenlenen toplantılarda Kontrol Etme Faaliyetlerinde elde edilen bulgulara göre Kamuoyunu bilgilendirme ve hesap verebilirlikle ilgili yapılacak eylemler tartışılarak, Elektronik Belge Yönetim Sistemi (EBYS) üzerinden açık ve şeffaf bir şekilde ilgililere aktarılmaktadır **(Kanıt: A.1.5.7.)**.

**Olgunluk Düzeyi:** (3) Birim tanımlı süreçleri doğrultusunda kamuoyunu bilgilendirme ve hesap verebilirlik mekanizmalarını işletmektedir.

### **Kanıtlar:**

- [A.1.5.3..pdf](#)
- [A.1.5.3. .pdf](#)

- [A.1.5.4..pdf](#)
- [A.1.5.4..pdf](#)
- [A.1.5.5..pdf](#)

## **A.2.Misyon ve Stratejik Amaçlar**

### **A.2.1.Misyon, vizyon ve politikalar**

Yüksekokulumuzda Üniversitemizin YÖKAK ve MEDEK uyum süreci kapsamında, kalite güvencesiyle ilgili planlamalar, yönetmelikler, yönergeler, usul ve esaslara dair belgeler ve politikalar temel alınarak altyapı çalışmalarına başlanmıştır. Kalite Komisyonunun oluşturulmasıyla birlikte kalite politikası temel hatlarıyla belirlenmiştir (**Kanıt A.2.1.1**). Bu süreçte, öğrencilerin mesleki donanımlarını geliştirmek ve akademik personelin bilimsel çalışmalarını desteklemek amacıyla üniversitenin kalite politikası izlenmektedir.

Yüksekokulumuzun misyonu, vizyonu ve hedefleri (**Kanıt A.2.1.2**), kurumsal kimliğini yansıtan bir şekilde hazırlanmıştır ve iç kontrol ile iç denetim çalışmalarına bağlı olarak birim bazlı stratejik plan ve performans göstergelerinin altyapısını oluşturmaktadır. Yüksekokulumuz, paydaş görüşleri, öğrenci memnuniyeti ve akademik faaliyet raporları gibi kriterleri kullanarak kalite sürecinde kendine bir yol belirlemektedir (**Kanıt A.2.1.3**).

Eğitim-öğretim faaliyetleri Yükseköğretim Kurulu'nun önerileri, raporları ve üniversite politikaları doğrultusunda sürdürülmektedir. Uzaktan eğitim de aynı şekilde YÖK'ün tavsiyeleri ve yüksekokulumuzun imkanlarına dayalı olarak yürütülmektedir. Güncel vizyon, misyon ve temel politikalarımız web sitemiz ve faaliyet raporumuz aracılığıyla kamuoyuyla paylaşılmıştır (**Kanıt A.2.1.4**).

**Olgunluk Düzeyi:** (2) Birimin tanımlanmış ve kuruma özgü misyon, vizyon ve politikaları bulunmaktadır.

### **A.2.2.Stratejik amaç ve hedefler**

Birimimizin stratejik amaç ve hedefleri, Isparta Uygulamalı Bilimler Üniversitesinin 2021-2025 Stratejik Plan raporu doğrultusunda şekillenmiştir (**Kanıt A.2.2.1**). Fakat birimize ait bir stratejik plan bulunmamaktadır.

Birimimizin bulunduğu bölgenin öncelikleri ve ihtiyaçları ve paydaşlarımızın görüşleri doğrultusunda stratejiler geliştirilmektedir. Özellikle birimizin bulunduğu bölgede havacılık

konusunda bir kümelenme stratejisi belirlendiği için bu yönde çalışmalarımıza ağırlık verilmekte, 2025-2026 eğitim-öğretim yılında Ulaştırma Hizmetleri Bölümümüz bünyesinde açılan Sivil Hava Ulaştırma İşletmeciliği Programına öğrenci alınması planlanmaktadır. Böylece birimimiz bünyesinde havacılıkla ilgili eğitim veren program sayısı üçe çıkmış olacaktır. Ayrıca ilerleyen dönem içerisinde Ulaştırma Hizmetleri Bölümüne bağlı olarak farklı programların da açılması düşünülmektedir. İnsansız Hava Aracı Teknolojisi ve Operatörlüğü ve Hava Lojistiği programlarının açılması için girişimde bulunulmuş, ancak Yüksek Öğretim Kurumundan onay alınamamıştır.

Sosyal ve teknik branşlardaki bölümlerde daha iyi eğitim verebilmek için gerekli olan teknik altyapının geliştirilmesi, akademik personel alımı da stratejik hedefler arasındadır. Birimimiz güçlü akademik kadrosu ile bulunduğu bölgenin ihtiyaçlarını da göz önünde bulundurarak bölgenin gelişmesi için faydalı olacak projeler üretmek vasıtasıyla yol gösterici bir role sahip olma stratejisini gütmektedir.

**Olgunluk Düzeyi:** (1) Birimin stratejik planı bulunmamaktadır.

### **A.2.3.Performans yönetimi**

Birimimizde bazı kurumsal performans göstergeleri tanımlanmış olup tüm etkinlikleri kapsayan performans göstergeleri mevcut olmayıp herhangi bir paylaşım yapılmamıştır.

Birimimizde uygulanan temel performans izlemeleri şu şekildedir;

- OBS üzerinden öğrencilerin bakış açılarıyla öğretim elemanlarını değerlendirme anketi ile ders kazanımlarının kontrolü anketi ([Kanıt A.2.3.1](#)).
- Isparta Uygulamalı Bilimler Üniversitesi Personel Daire Başkanlığı atama-yükseltme yönergesi ([Kanıt A.2.3.2](#)).
- Akademik teşvik sistemi ile akademik çalışmaların değerlendirilmesi([Kanıt A.2.3.3](#)).

Akademik ve idari personele yönelik performansa yönelik ödüllendirme sistemi Personel Daire Başkanlığınca tasarlanmıştır. Rektörlük tarafından düzenlenen 20.05.2024 tarihinde düzenlenen törende akademik personele ödül verilmiştir. ([Kanıt A.2.3.4](#)) Birime özel bir performans değerlendirme sistemi bulunmamaktadır.

**Olgunluk Düzeyi:** (3) Birimin geneline yayılmış performans yönetimi uygulamaları bulunmaktadır.

### **A.3.Yönetim Sistemleri**

#### **A.3.1.Bilgi yönetim sistemi**

Birimin önemli etkinlikleri ve süreçlerine ilişkin veriler toplanmakta, analiz edilmekte, raporlanmakta ve stratejik yönetim için kullanılmaktadır. Akademik ve idari birimlerin kullandıkları Bilgi Yönetim Sistemi entegredir ve kalite yönetim süreçlerini beslemektedir. Bilgi Yönetim Sistemi güvenliği, gizliliği ve güvenilirliği sağlanmıştır. EBYS, OBS, ISUBÜ MOBİL vb. birçok sistem aktif bir şekilde entegre olarak kullanılmaktadır.

Bu bölüm ile alakalı sorumlu birim **Bilgi İşlem Daire Başkanlığı** olduğundan birimimiz tarafından bu sebeple değerlendirme ve olgunluk düzeyi belirtilmeyecektir.

**Olgunluk Düzeyi:** (3) Birim genelinde temel süreçleri (eğitim ve öğretim, araştırma ve geliştirme, toplumsal katkı, kalite güvencesi) destekleyen entegre bilgi yönetim sistemi işletilmektedir.

#### **A.3.2.İnsan kaynakları yönetimi**

Yüksekokulumuzda “657 sayılı Devlet Memurları Kanunu” ([Kanıt A.3.2.1](#)), “Yükseköğretim Personel Kanunu (2914)” ([Kanıt A.3.2.2](#)) ve 2547 sayılı Yükseköğretim Kanunu’nda ([Kanıt A.3.2.3](#)) öngörülen üniversite birimlerinin akademik yönden teşkilatlanması, işleyiş, görev, yetki ve sorumluluklarıyla, ilgili alt birimlerin üst birimlerle olan ilişkilerinin düzenlendiği “Üniversitelerde Akademik Teşkilat Yönetmeliği” baz alınmaktadır. Birim insan kaynakları politikası ve hedefleri ile uyumlu olarak, insan kaynakları süreçleri doğrultusunda bölüm başkanları idari görevleriyle birlikte birçok komisyon ve koordinatörlüğünde bünyesinde barındırmaktadır.

Yüksekokulumuz akademik ve idari personelin istihdamına yönelik düzenlemeler ilgili yönetmelikler doğrultusunda yapılmaktadır. Yukarıdaki kanun ve yönetmeliklere ek olarak “Öğretim Üyeliğine Yükseltme ve Atanma Yönetmeliği”, ([Kanıt A.3.2.4](#)) “Öğretim Üyesi Dışındaki Öğretim Elemanı Kadrolarına Yapılacak Atamalarda Uygulanacak Merkezi Sınav ile Giriş Sınavlarına İlişkin Usul ve Esaslar Hakkında Yönetmelik” ([Kanıt A.3.2.5](#)) ve Üniversite Senato’ nun çıkardığı, yönerge, ilke-esaslar, usuller dikkate alınmaktadır ([Kanıt A.3.2.6](#)).

İnsan kaynakları planlama stratejisinde kilit personel eksikliğimizi tamamladıktan sonra büyüme yerine niteliği ve kaliteyi artırma stratejisine geçilmesi kararlaştırılmıştır. Ayrıca birimimizde görev dağılımları ([Kanıt A.3.2.7](#)), görev tanımları ([Kanıt A.3.2.8](#)) ve iş akış şemaları ([Kanıt A.3.2.9](#)) web sitemizde ilan edilmiştir.

**Olgunluk Düzeyi:** (3) Birimin genelinde insan kaynakları yönetimi doğrultusunda uygulamalar tanımlı süreçlere uygun bir biçimde yürütülmektedir.

### **A.3.3.Finansal yönetim**

Mali Kaynakların Yönetimi kurumun mali kaynakları 5018 Sayılı Kamu Mali Yönetim ve Kontrol Kanunu gereğince yürütülmektedir ([Kanıt A.3.3.1](#)). Okulumuz bütçesi Yüksekokulumuzun öncelikli amaçları ve ihtiyaçları doğrultusunda ilgili mevzuatlarla belirlenen kurallara uygun olarak öncelikle zorunlu giderlerin karşılanmasında kullanılmaktadır. Kaynakların kamu yararı gözetilerek ekonomik ve verimli şekilde kullanılmasına dikkat edilmektedir.Yüksekokulumuz her yılın sonunda Rektörlükten yeni yılın bütçesini talep etmektedir.Yüksekokulumuza tahsis edilen bütçe, gider kalemlerine (maaş, ek ders, satın alma,yolluk vb.) göre dağıtılmaktadır.

Temel gelir ve gider kalemleri tanımlanmıştır ve yıllar içinde izlenmektedir. Yapılan tüm finansal işlemler kurumumuz muhasebesi tarafından yapılmakta, harcama yetkilisi olan yüksekokul müdürü ve gerçekleştirme görevlisi olan yüksekokul sekreteri tarafından onaylanmakta, tüm harcamalar ve işlemler Rektörlük Strateji Geliştirme Daire Başkanlığı tarafından da onaylanmaktadır. Finansal kaynakların yönetimine ilişkin kaynak dağılımı, kaynakların etkin ve verimli kullanılması, yıllara ilişkin izleme ve değerlendirmesine imkân tanıyacak şekilde finansal veriler 2019 yılından itibaren faaliyet raporunda kamuoyuyla paylaşılmaktadır ([Kanıt A.3.3.2](#)).

Bu bölüm ile alakalı sorumlu birimler Genel Sekreterlik, Strateji Geliştirme Daire Başkanlığı, İdari ve Mali İşler Daire Başkanlığı, Döner Sermaye İşletme Müdürlüğü, Yapı İşleri ve Teknik Daire Başkanlığı tarafından ayrıntılandırılacaktır. Bu sebeple değerlendirme ve olgunluk düzeyi belirtilmeyecektir.

**Olgunluk Düzeyi:** (1) Birimde finansal kaynakların yönetimine ilişkin tanımlı süreçler bulunmamaktadır.

### **A.3.4.Süreç yönetimi**

Yüksekokulumuzda yer alan tüm etkinliklere ait süreçler ve alt süreçler (uzaktan eğitim dahil) Isparta Uygulamalı Bilimler Üniversitesi Rektörlüğü tarafından tanımlıdır. Yönetim sürecine ilişkin iş akış şemaları oluşturularak akademik ve idari personelin görev dağılımları yapılmıştır.([Kanıt A.3.4.1](#), [Kanıt A.3.4.2](#))

Birimde oluşturulan komisyonların görev, yetki ve sorumlulukları ile birim koordinatörleri birim web sayfasında paylaşılmıştır. ([Kanıt A.3.4.3](#), [Kanıt A.3.4.4](#)) Yine yüksekokulumuzda yürütülen eğitim-öğretim ve sınavlara ilişkin tüm süreçler Isparta Uygulamalı Bilimler Üniversitesi Önlisans ve lisans Eğitim-Öğretim Sınav Yönetmeliğine ([Kanıt A.3.4.5](#)) uygun olacak şekilde yürütülmektedir. Sürece ilişkin ayrıntılı uygulamalar ise Önlisans Öğretiminde Ek Sınav Haklarına Dair Uygulama Esasları, Yüzde On Başarı Değerlendirme Yönergesi, Ortak Dersler Bölümü Yönergesi, Önlisans ve Lisans Öğrenci Danışmanlığı Yönergesi, Önlisans ve Lisans Ders Muafiyet ve İntibak İşlemleri Yönergesi, Diploma, Diploma Eki ve Diğer Belgelerin Düzenlenmesine İlişkin Yönerge, Engelli Öğrenci Eğitim-Öğretim ve Sınav Uygulamaları Yönergesi, Kurum İçi Yatay Geçiş Esaslarına İlişkin Yönerge, Kurumlar arası Yatay Geçiş Esaslarına İlişkin Yönerge Gibi Yönergeler, İşyeri Eğitimi ile İlgili Olarak Meslek Yüksekokulları İşletmede Mesleki Eğitim Uygulamaları Usul ve Esasları, Ön Lisans Ve Lisans Öğretimi Staj Yönergesi vb. takip edilerek gerçekleştirilmektedir ([Kanıt A.3.4.6](#)).

Birimimize yeni kayıt olan öğrencilerimize öğrenci işleri daire başkanlığı tarafından hazırlanan Oryantasyon Sorumlusu Kılavuzu esas alınarak programlar bazında eğitim-öğretim süreçlerinin tanıtımı, program ve birimde bulunan akademik personel, OBS sisteminin kullanılması, derslerin işlenişi, sisteme giriş ve kullanımı, ders materyallerine erişim, devamsızlık takibi ve bağlı not sistemi, danışmanlık saatleri, kütüphane, kantin ve yemekhane, öğrenci kulüpleri otomasyonu vb. kullanımı gibi konularda eğitim verilmiştir ([Kanıt A.3.4.7](#)).

Süreçlerdeki iş akışları daha önce hazırlanmıştır fakat revize edilerek kurumsal bağlamda yönetim ve kurumca içselleştirilmesi gerekmektedir. Okulumuz internet sitesinde iş akış şemalarına ve sorumluluklara dair tüm bilgiler yer almaktadır. Yüksekokulumuz web sitemiz üzerinden öğrencilerinin yaşayabileceği tüm soru ve sorunlar için Online Öğrenci Bilgi Edinme ve Danışma chat board'u ([Kanıt A.3.4.8](#)) kullanmaktadır ve böylece öğrenci sorunlarına hızlı ve etkili şekilde çözüm bulunmaktadır.

Eğitim-Öğretim süreçlerine dair esas alınan tüm dökümanlar ISUBÜ Öğrenci İşleri Daire Başkanlığının sitesinde yer alan ÖİDB-KLV kodu ile ulaşılabilen ve tüm süreçler bu kılavuzlara göre yapılmaktadır ([Kanıt A.3.4.9](#)). Bu süreçlerin nasıl işletileceğine dair iş akış şemaları da ISUBÜ Öğrenci İşleri Daire Başkanlığının sitesinde ÖİDB-İAŞ kodlu olarak ulaşılabilir ([Kanıt A.3.4.10](#)).

**Olgunluk Düzeyi:** (3) Birimin genelinde tanımlı süreçler yönetilmektedir.

#### **A.4. Paydaş Katılımı**

##### **A.4.1. İç ve dış paydaş katılımı**



Üniversitemizin temel sloganı "Uygulamalı Eğitimde Model Üniversite" olarak belirlenmiştir. Bu düşünce 2021-2025 Üniversite Stratejik Planı'na ([Kanıt A.4.1.1](#)) da yansımıştır. Bu bağlamda iç ve dış paydaşlardan danışma ve çalışma grupları oluşturma stratejisi belirlenmiştir. Yüksekokulumuzda bulunan programlarımızın ilişki ve etkileşimde olduğu kamu ve özel sektör firmaları, öğrenciler, akademik ve idari çalışanlardan iç ve dış paydaşlar listesi oluşturulmuş ([Kanıt A.4.1.2](#)) Oluşturulan bu iç ve dış paydaş listesi, paydaşların genel olarak Yüksekokulumuza etki ve önem matrisi denilen sınıflandırma çalışması yapılmış, bu çalışma ile paydaşların etki-önem düzeyine göre bildirim alınması gerekliliği saptanmıştır ([Kanıt A.4.1.3](#)).

Yüksekokulumuzda akademik personel, idari personel ve öğrenci temsilcileri kalite güvence sistemine dâhil edilmiştir ve toplantılar planlanarak kalite güvence sistemi ve paydaş geri bildirimlerinin önemi bu toplantılarda vurgulanmıştır ([Kanıt A.4.1.4](#)). Birim Danışma Kurulumuz güncellenerek 2023 yılı içinde ilk toplantısını yaparak eğitim-öğretim, staj, iş yeri eğitimi, ders müfredatı ve araçları konularında görüş alışverişinde bulunulmuştur. ([Kanıt A.4.1.5](#)).

Paydaşlara bildirim yaparken KBYS (Kalite Bilgi Yönetim Sistemi) ([Kanıt A.4.1.6](#)) üzerinden paydaş görüşü bildirebilecekleri, birim web sayfası dokümanlar kısmına paydaş geri bildirim formu ([Kanıt A.4.1.7](#)) koyulmuştur. Akademik, idari personel ve öğrencilerimizden gelen paydaş geri bildirimleri komisyonumuzca değerlendirilmiş, önlem alma faaliyeti kapsamında bu geri bildirimler birim bazında iyileştirmelere dönüştürülerek birim web sayfası kalite bölümünde yayınlanmaktadır. ([Kanıt A.4.1.8](#))

Öğrenci memnuniyet anketleri 2023 yılı içerisinde internet ortamında OBS üzerinden yapılmıştır ([Kanıt A.4.1.9](#)). Sonuçları değerlendirilmiş ve birim web sayfası kalite bölümünde sunulmuştur ([Kanıt A.4.1.10](#)). Bu anketlerin değerlendirilmesi hem birim hem program bazında yapılmıştır. Yüksekokulumuzun 4 programının 2022-2023 eğitim-öğretim döneminde İşyeri uygulama eğitimine geçmesi nedeniyle; İşletmede Mesleki Eğitim İşyeri Yetkilisi Değerlendirme Anketi, İşletmede Mesleki Eğitim Sorumlu Öğretim Elemanı Değerlendirme Anketi, İşletmede Mesleki Eğitim Öğrenci Değerlendirme Anketi, İşletmede Mesleki Eğitim Anketi Sonuçları 2023 yılında yapılamadığı, ilk sonuçların 2024 yılı içinde ortaya çıkmasıyla değerlendirmesi yapılarak birim web sayfası kalite bölümümüzde paylaşılacaktır.

**Olgunluk Düzeyi:** (4) Paydaş katılım mekanizmalarının işleyişi izlenmekte ve bağlı iyileştirmeler gerçekleştirilmektedir.

**Kanıtlar:**

- [Kanıt A.4.12. DANIŞMA pdf.pdf](#)

#### A.4.2.Öğrenci geri bildirimleri

Yüksekokulumuzda etkin ve verimli bir iletişim kanalı koordine etmek ve öğrencilerimize hızlı bir şekilde ulaşabilmek için, “Örümcek Ağı” iletişim modeli ile anlık ve hızlı olarak öğrencilerimizle etkileşime geçilmektedir. Buna göre her bölümün, her programın ve her sınıfın bir WhatsApp grubu bulunmakta; bu grupları öğrenci temsilcileri yönetmektedir. Bölüm başkanları grubumuzdan ([Kanıt A.4.2.1](#)) verilen her bilgi anlık olarak öğrencilerimize aynı şekilde öğrencilerimizden gelen sorunlara aynı anda ilgili bölüm başkanımız, öğretim elemanımız ya da yüksekokul yönetimimize iletilmektedir. Bu sayede canlı bir iletişim ağı kurulmuştur. Ek olarak seçimi yapılan ve internet sitemizde yayınladığımız ([Kanıt A.4.2.2](#)) sınıf temsilcilerinden oluşturduğumuz Temsilciler WhatsApp grubu üzerinden acil ve önemli konulardaki duyuruların öğrenci sınıf gruplarına etkin ve hızlı ulaşabilmesi sağlanmaktadır ([Kanıt A.4.2.3](#)). Tüm yazışmalar kayıt altına alındığı gibi aynı zamanda da senkronize iletişimi sağlamaktadır. Hukuki davalarda WhatsApp konuşmaları delil niteliğinde sunulabilmektedir.

Her derse ilişkin öğrenci geri bildirimlerinin alınması ile ilgili uygulamalar (OBS Ders Anketi) bulunmaktadır. ([Kanıt A.4.2.4](#)) Aynı zamanda bireysel olarak öğretim üyeleri ve/veya anabilim dalları tarafından da öğrenci işleri bilgi sistemi (OBS Şikâyet Girişi) , öğrencilerin geri bildirim yaparken KBYS (Kalite Bilgi Yönetim Sistemi) ([Kanıt A.4.2.5](#)) üzerinden paydaş görüşü bildirebilmektedir. Birim web sayfası dokümanlar kısmında paydaş geri bildirim formunu ([Kanıt A.4.2.6](#)) kullanarak geri bildirim yapabilecekleri, yüksekokulumuz web sitemiz üzerinden öğrencilerinin yaşayabileceği tüm soru ve sorunlar için Online Öğrenci Bilgi Edinme ve Danışma chatboard’u ([Kanıt A.4.2.7](#)) kullanarak geri bildirim sağlayabilmektedir.

Benzer şekilde alınan ders özelinde öğretim üyeleri dersin işleniş süreci ve ölçme değerlendirme kararlarına öğrencileri dâhil edebilmekte, her ders döneminde dersi alan öğrencilere göre süreci yönetebilmektedir. Öğrencilerimizden gelen şikâyetler ve tüm geri dönüşlerde bizim için kendimizi geliştirmemiz adına önemli birer veridir. Kalite Güvence sistemimizin kurulması aşamasında kalite komisyonumuz tarafından değerlendirilerek risk planlarında bu geri dönüşlerden faydalanılacaktır. Öğrencilerimizden geri dönüş aldığımız online danışma hattımız ve e-mail soru cevap sistemimiz yer almaktadır ([Kanıt A.4.2.8](#)). Bu bağlamda özellikle öğrenci işleri birimimizdeki idari personelimiz gelen her soruyu özellikle kritik dönemlerde ivedilikle cevaplamaktadır.

Benzer olarak öğrenci şikâyetleri, bilgi edinme talepleri kapsamında birimizin sosyal medya kanalları aracılığıyla da yapılmaktadır ([Kanıt A.4.2.9](#)). Kalite, eğitim ve öğretim süreçlerimizde öğrencilerimizi de kalite yolculuğumuza davet etmek ve kıymetli bir paydaş olarak görüşlerini alabilmek adına odak grup çalışmaları başlanmıştır ([Kanıt A.4.2.10](#)).

**Olgunluk Düzeyi:** (3) Programların genelinde öğrenci geri bildirimleri (her yarıyıl ya da her akademik yıl sonunda) alınmaktadır.

**Kanıtlar:**

- [Bölüm Başkanları WhatsApp Grubu \(A.4.2.1\).jpg](#)
- [Öğrenci Temsilcileri WhatsApp Grubu \(A.4.2.2\).jpg](#)

#### **A.4.3.Mezun ilişkileri yönetimi**

Mezunlarımızın güncel durumları, istihdam şekilleri üniversitemiz bünyesinde oluşturulmuş olan mezun bilgi sistemi ([Kanıt A.4.3.1](#)) ile takip edilmesi planlanmaktadır fakat henüz böyle bir sistem faal değildir, hazırlıkları devam etmektedir. Birimimiz iş hayatında başarılı olan öğrencilerini belirli periyodlarla yüksekokulumuza davet ederek diğer öğrencilerimize motive edici bir örnek olması yol göstermesi ve okul birlik ruhu oluşturmak için çeşitli söyleşiler düzenlenmektedir ([Kanıt A.4.3.2](#)).

**Olgunluk Düzeyi:** (1) Birimde mezun izleme sistemi bulunmamaktadır.

#### **A.5.Uluslararasılaşma**

##### **A.5.1.Uluslararasılaşma süreçlerinin yönetimi**

Yüksekokulumuz Isparta Uygulamalı Bilimler Üniversite'sinin 2021-2025 Stratejik Planında ([Kanıt A.5.1.1](#)) da ifade ettiği üzere uluslararasılaşma politikaları doğrultusunda planlamalar bulunmaktadır. Yüksekokulumuzda 2023 faaliyet raporumuzda da belirtildiği üzere birçok bilim dalında, çeşitli ülkelerin vatandaşı olan öğrenciler kayıtlıdır ([Kanıt A.5.1.2](#)). Bu durum birimin uluslararasılaşmasına katkı sağlamaktadır. Yabancı öğrencilerin birimize belirli kontenjanlar kapsamında kayıt olması, ayrılan uluslararası öğrenci kontenjanları esas alınarak Isparta Uygulamalı Bilimler Üniversitesi'ne yapılacak başvurular ile kabul ve kayıt koşullarını düzenleyen, Isparta Uygulamalı Bilimler Üniversitesine bağlı Önlisans ve Lisans

programlarına uluslararası öğrenci adaylarının başvuru, kabul ve kayıt koşullarına ilişkin hükümleri kapsayan Önlisans ve Lisans Programları İçin Uluslararası Öğrenci Kabul ve Kayıt Yönergesi kapsamında birimiz öğrenci kabulüne devam etmektedir ([Kanıt A.5.1.3](#)).

Uluslararasılaşma politikası doğrultusunda uluslararası öğrenci ve öğretim elemanı değişimi için hedeflere yönelik çalışmalar devam etmektedir. Bu bağlamda ön çalışmaların yürütülebilmesi ve uluslararasılaşma süreçlerinin takibi için birimizde programlarımız bazında koordinatörler belirlenmiştir ve birim web sayfasında yayınlanmıştır ([Kanıt A.5.1.4](#)).

Uluslararasılaşma süreçlerinin yönetimi Üniversitemiz bünyesinde bulunan Ulusal ve Uluslararası İlişkiler Genel koordinatörlüğünce yürütülmektedir. Yapılan uluslararası anlaşmalar koordinatörlük web sayfasında duyurulmaktadır. ([Kanıt A.5.1.5](#)). Koordinatörlük bünyesinde; alt koordinatörlük olarak Erasmus Kurum, Farabi, Mevlâna ve YÖS Koordinatörlüğü gibi birimler yer almaktadır.

**Olgunluk Düzeyi:** (3) Birimde uluslararasılaşma süreçlerinin yönetimine ilişkin organizasyonel yapılanma tamamlanmış olup; şeffaf, kapsayıcı ve katılımcı biçimde işlemektedir.

#### **A.5.2.Uluslararasılaşma kaynakları**

Yüksekokulumuzun, uluslararasılaşma faaliyetlerini sürdürebilmek için gerekli fiziki, teknik ve mali kaynaklara ilişkin herhangi bir yetkisi bulunmamaktadır. Bu planlar ve uygulamalar üniversite düzeyinde gerçekleştirilmektedir. Uluslararasılaşma çalışmaları Isparta Uygulamalı Bilimler Üniversitesi Rektörlük tarafından desteklenmekte ve Strateji Geliştirme Daire Başkanlığı, Dil Öğretimi Uygulama ve Araştırma Merkezi, Ulusal ve Uluslararası İlişkiler Genel Koordinatörlüğü, Yabancı Diller Yüksekokulu gibi birimlerce planlama, koordinasyon ve anlaşmalar sağlanmaktadır.

Bu bölüm ile alakalı sorumlu birimler **Strateji Geliştirme Daire Başkanlığı, Dil Öğretimi Uygulama ve Araştırma Merkezi, Ulusal ve Uluslararası İlişkiler Genel Koordinatörlüğü, Yabancı Diller Yüksekokulu** olduğundan birimiz tarafından bu sebeple değerlendirme ve olgunluk düzeyi belirtilmeyecektir.

**Olgunluk Düzeyi:** (1) Birimin uluslararasılaşma faaliyetlerini sürdürebilmesi için yeterli kaynak bulunmamaktadır.

### **A.5.3.Uluslararasılaşma performansı**

Yüksekokulumuzun akademik bağlamda tanınırlığını artırmaya yönelik öğretim üye ve elemanlarının ORCID numarası alınması ve uluslararası yayınların PBS ([Kanıt A.5.3.1](#)) ve YÖKSİS ([Kanıt A.5.3.2](#)) sistemine işlenmesi sağlanmaktadır. Bu bağlamda akademik performans takibi yapılabilmektedir. Henüz öğrenci değişim programlarımız aktif olarak kullanılmamaktadır.

Okulumuz personel hareketliliği çerçevesinde üniversitemiz Erasmus koordinatörlüğü ile bağlantılı olarak akademik personelden değişim programına bu yıl da katılım sağlanmıştır ([Kanıt A.5.3.3](#)) (Kanıt A.5.3.4)

**Olgunluk Düzeyi:** (3) Birimin geneline yayılmış uluslararasılaşma faaliyetleri bulunmaktadır.

#### **Kanıtlar:**

- [Kanıt A.5.3.4 erasmus dokümanları merged pdf.pdf](#)

## **EĞİTİM VE ÖĞRETİM**

### **B.1.Program Tasarımı, Değerlendirmesi ve Güncellenmesi**

#### **B.6.1.Programların tasarımı ve onayı**

Birimimizde eğitim-öğretim programının sürekli gelişim odaklı hedeflerini belirlemek ve gerçekleştirmek amacıyla, öncelikle paydaşlarımızın katılımıyla geniş kapsamlı bir değerlendirme süreci başlatılmaktadır. Programın planlama aşamasında, öğretim elemanları, öğrenciler, iş dünyası temsilcileri ve mezunlarımızın görüşleri dikkate alınarak geleceğin meslek ihtiyaçları ve sektör beklentileri analiz edilmekte, bu doğrultuda hedefler belirlenmektedir.

Belirlenen hedeflerin uygulanması sürecinde, öğretim elemanları tarafından öğrenci merkezli öğretim yöntemleri benimsenmekte ve öğrenci başarılarının sürekli olarak izlenmesi sağlanmaktadır. Aynı zamanda, sektörle iş birliği içinde gerçekleştirilen staj ve projeler aracılığıyla öğrencilerin pratik becerilerini geliştirmeleri hedeflenmektedir.

Kontrol aşamasında, öğrenci başarı verileri, mezun izleme sonuçları ve iş dünyası geri bildirimleri sistematik olarak değerlendirilerek programın nitelik ve nicelik hedefleri üzerinde sürekli gözden geçirme yapılmaktadır. Bu değerlendirme sonuçlarına dayanarak, gerekli iyileştirmeler ve düzenlemeler belirlenmekte ve uygulama sürecine entegre edilmektedir.

Bu şekilde, birimimizde eğitim-öğretim sürecinde planlama, uygulama, kontrol ve önlem alma döngüsü her aşamada titizlikle uygulanarak, programın sürekli olarak gelişimine katkı sağlanmaktadır.

Birimimizde faaliyet gösteren tüm bölümlerdeki Ön Lisans Programları, Türkiye Yükseköğretim Yeterlilikleri Çerçevesi (TYYÇ) ile tam uyumlu bir şekilde tasarlanmıştır. Bu programlar, Bologna Süreci'nin Yükseköğretimde Avrupa Yeterlilikler Üst Çerçevesi (QF-EHEA) kapsamındaki KISA DÜZEY ve Türkiye Yükseköğretim Yeterlilikleri Çerçevesi (TYYÇ) kapsamındaki 5. DÜZEY yeterliliklerini karşılamaktadır. Aynı zamanda, Avrupa Yaşam Boyu Öğrenme Yeterlilikleri Çerçevesi (EQF-LLL) tarafından belirlenen 5. DÜZEY yeterliliklerini içermektedirler. Her bir program, öğrencilere 2 yıl süresince 120 AKTS üzerinden eğitim sunmakta olup, başarıyla tamamlayan öğrencilere ilgili alanda Ön Lisans Derecesi (Diploması) verilmektedir. Program içerikleri, koordinatörlük kararları ile düzenli olarak güncellenmekte ve bu sayede sürekli eğitim kalitesi ve TYYÇ uyumu sağlanmaktadır.

Aşağıda, programın öğretim planına ilişkin bazı önemli unsurlar açıklanmıştır:

- Uygulamalı ve Akademik Esaslar:
  - Birimimiz hem uygulamalı hem de akademik esasları kapsayan bir yapıya sahiptir. Teorik bilgilerin yanı sıra, öğrencilere pratik beceriler kazandırmak amacıyla uygulamalı derslere önem verilmiştir.
- Tasarlanan Mezun Profili:
  - Mezun profilimiz, öğrencilerin mezun olduktan sonra sahip olması beklenen bilgi, beceri ve yetenekleri içerir. Bu profil, sektör ihtiyaçları ve teknolojik gelişmeler dikkate alınarak belirlenmiştir.
- Oluşturma Esasları:
  - Öğretim planlarının oluşturulmasında, her bir programın öğrenme çıktılarına ve amaçlarına uygunluğu temel bir ilke olarak benimsenmiştir. Planlar, öğrencilerin bilişsel alanlarda gelişimini desteklemeyi hedefleyerek tasarlanmıştır.

Yukarıda verilen unsurlar ile, birimimiz öğretim planının disiplin içi ve genel beklentilere uygun bir şekilde tasarlandığını ve sürekli olarak güncellendiği gösterilmektedir.

Birimimizde genel olarak nitelikli eğitim öğretim politikalarını benimsemektedir. Tüm bölümlerimizdeki eğitim-öğretim politikaları, sektörel ihtiyaçlar ile ulusal ve uluslararası standartlar gözetilerek şekillendirilmektedir.

Her bir bölüm, öğrencilerin bireysel gelişimlerini desteklemeye odaklanarak eğitim programları tasarlamaktadır. Sektörel uyum gözetilerek güncel bilgi ve beceri setlerini

içeren eğitim programları oluşturulmaktadır. Teknoloji odaklı bölümler, öğrencilere güncel teknolojiyi etkili bir şekilde kullanabilme becerisi kazandırmayı hedeflemektedir. Pratik beceri kazandırmaya yönelik uygulamalı eğitimlere vurgu yapan bölümler, öğrencilere teorik bilgiyi pratiğe dönüştürme yeteneğini geliştirmeyi amaçlamaktadır.

İş birliği ve staj olanakları sunan bölümler, öğrencilere gerçek iş deneyimi kazanmalarını desteklemektedir. Tüm bölümler, eğitim programlarını düzenli olarak gözden geçirme, güncelleme ve sürekli geliştirme politikaları benimsemektedir, böylece sektördeki değişen ihtiyaçlara hızla uyum sağlanabilmektedir.

Ayrıca, birimizde yeni programların açılması sürecinde Meslek Yüksekokulu Koordinatörlüğü tarafından belirlenen hedefler, ulusal ve küresel ihtiyaçlar ile üniversitenin mevcut şartları göz önüne alınarak gerçekleştirilmektedir. Yeni programların açılma sürecinde iç ve dış paydaşların görüşleri ve önerileri önemli bir rol oynamakta, programların eğitim amaçları ve kazanımları belirlenirken öğretim elemanları, öğrenciler, mezunlar, işverenler, iş dünyası ve meslek örgütü temsilcilerinin katkıları titizlikle değerlendirilmektedir. Temel amaç, mezunların hayat boyu öğrenmeye devam edebilen, bağımsız, çözümleyici ve eleştirel düşünebilen bireyler olarak yetişmelerini sağlamak ve bu sayede geleceğin liderleri olarak topluma katkıda bulunmalarını teşvik etmektir.

Ayrıca birimizde program tasarımı aşamasında Türkiye Yükseköğretim Yeterlilikleri Çerçevesi dikkate alınmaktadır. Bu süreçte öncelikle ülkemizin ihtiyaçları dikkate alınmakta ve açılması planlanan programların belirlenmesi hedeflenmektedir. Bu ihtiyaçlar belirlenirken YÖK Atlas Uygulaması ([Kanıt B.1.1.1](#)) aracılığı ile Türkiye genelindeki üniversitelerdeki ön lisans programlarının “Kontenjan ve Yerleşen Öğrenci Sayıları” ile “Türkiye Geneli Doluluk Oranları” incelenmektedir.

Birimimizde açılması planlanan bölüm/program netleştikten sonra birimizin mevcut durumu analiz edilerek açılması planlanan program/bölüm için yeterli öğretim üyesi/elemanı olup olmadığı değerlendirilmekte ve ihtiyaç olması halinde yeterli öğretim üyesi/elemanı alınmakta ya da görevlendirilmektedir. Bu aşamadan sonra bölüm teklif dosyası Yükseköğretim Kurumu program açma esaslarına uygun olarak hazırlanmaktadır. Hazırlanan dosya öncelikle Birim Yönetim Kurulunda görüşülmektedir. Daha sonra Üniversitemizin Eğitim Öğretim Komisyonu ve ardından Üniversite Senatosunda onay sürecinden geçmekte ve YÖK’ün onayına sunulmaktadır. Program açılması aşamasında Lisansüstü/Lisans/Ön lisans Ders Kataloğu ve AKTS Bilgi Paketi alanında ([Kanıt B.1.1.2](#)) ilgili bölüm başkanları, ilgili bölümün AKTS koordinatörleri ve ders öğretim elemanları tarafından programların amaçları, çıktıları ve Türkiye Yükseköğretim Yeterlilikler Çerçevesi (TYYÇ) uyumları kontrol edilip tamamlanmaktadır ([Kanıt B.1.1.3](#)).

Birimlerin programların iyileştirilmesi kapsamında ders açma ve ders değişikliği önerileri olması durumunda her yıl bir sonraki eğitim- öğretim yılı için mayıs ayının sonuna kadar Öğrenci Bilgi sistemi aracılığıyla ilgili AKTS koordinatörü olan öğretim üyesi/elemanı yeni

ders açma bağlantısını kullanarak koordinatörü olduğu bölümlerin/programların ders değişikliklerini yapmaktadır ([Kanıt B.1.1.4](#)).

**Olgunluk Düzeyi:** (3) Tanımlı süreçler doğrultusunda; Birimin genelinde, tasarımı ve onayı gerçekleşen programlar, programların amaç ve öğrenme çıktılarına uygun olarak yürütülmektedir.

### **B.6.2.Programın ders dağılım dengesi**

Birimimiz, öğrencilere hem belirli bir disiplinin derinliklerine inmeyi hem de genel kültür kazanmalarını sağlayacak şekilde dengelenmiş ders dağılımına sahiptir. Her bir programın ders yapısı, öğrencilerin alanlarında uzmanlaşırken aynı zamanda daha geniş bir perspektife sahip olmalarını hedefleyen bir denge üzerine kurulmuştur. Bu denge, zorunlu ve seçmeli derslerin yanı sıra kültürel, sosyal ve genel becerileri geliştiren dersler ile sağlanmaktadır ([Kanıt B.1.2.1](#)).

Program bünyesindeki tüm derslerin öğrenme çıktıları, kapsamlı bir planlama ve uyum stratejisi doğrultusunda tasarlanmış olup, her bir dersin içeriğinin program çıktılarına nasıl katkı sağlayacağı belirlenmiştir. Zorunlu dersler, öğrencilerin belirli bir alandaki temel bilgi ve becerileri kazanmalarını sağlamak amacıyla tasarlanmış ve her dersin öğrenme çıktıları programın genel hedefleriyle uyumlu olarak düzenlenmiştir. Bu dersler, öğrencilerin gerekli teknik bilgiye ve uzmanlığa sahip olmalarını sağlar. Ayrıca, seçmeli dersler öğrencilere kendi ilgi alanlarına ve kariyer hedeflerine göre derinleşme fırsatları sunarak, hem teknik becerilerinin hem de iletişim, liderlik ve problem çözme gibi genel becerilerinin güçlenmesine yardımcı olur.

Genel kültür dersleri, öğrencilere daha geniş bir bakış açısı kazandırmaya yönelik müfredatın bir parçası olarak sunulmaktadır. Bu dersler, öğrencilere sosyal ve kültürel beceriler kazandırarak, disiplinler arası düşünme yeteneklerini geliştirmelerine ve farklı alanlarda bilgi edinmelerine olanak tanır. Derslerin öğrenme çıktıları, her bölümdeki program çıktılarıyla uyumlu bir şekilde düzenlenmiş ve Öğrenci Bilgi Sistemi (OBS) üzerinden şeffaf bir şekilde paylaşılmıştır. Böylece öğrenciler, her bir dersin kendi alanındaki becerilerini nasıl geliştirecekleri konusunda bilinçli bir şekilde yönlendirilmekte ve mezuniyet sonrasında sektöre uygun niteliklere sahip olmaları sağlanmaktadır.

Ders kazanımları ile program çıktıları arasındaki sağlam uyum, öğrencilere sadece kendi alanlarında uzmanlaşma fırsatı sunmakla kalmayıp aynı zamanda genel beceri ve yetkinliklerini de geliştirmelerine olanak tanır. Bu sayede, mezunlarımız sektöre hazır, çok yönlü ve donanımlı bireyler olarak iş dünyasına adım atmaktadırlar.



Programların içerisinde zorunlu, seçmeli ders, alan içi, alan dışı ders dengesi gözetilerek uygulanmakta ve programlarımızla ilgili derslere Isparta Uygulamalı Bilimler Üniversitesi Öğrenci Bilgi Sisteminde yer alan “Ders Kataloğu ve AKTS Bilgi Paketi” Menüsü ile ulaşılabilmektedir. Birimimiz programlarından öğrenciler toplamda en az 120 AKTS’yi tamamlayarak mezun olmaktadır . Ayrıca programlarımıza ait derslere birim web sayfamızda bölüm/program sekmesi içerisinde bulunan “Program Dersleri” sekmesinde ilan edilmiştir. ([Kanit B.1.2.2](#)).

Birim web sayfamızda ayrıca programa ait profil, mezuniyet koşulları, dikey geçiş sınavı ile başvurulacak bölümler, ilgili programa ait ders ve program yeterlilikleri tanımlanmıştır ([Kanit B.1.2.3](#) , [Kanit B.1.2.4](#) , [Kanit B.1.2.5](#) , [Kanit B.1.2.6](#) , [Kanit B.1.2.7](#), [Kanit B.1.2.8](#) , [Kanit B.1.2.9](#)).

**Olgunluk Düzeyi:** (3) Ders dağılımı dengesine ilişkin tanımlı süreçlere uygun olarak kurum genelinde uygulamalar bulunmaktadır.

### **B.6.3.Ders kazanımlarının program çıktılarıyla uyumu**

Programımız bünyesindeki tüm bölümler için oluşturulan derslerin öğrenme çıktıları, kapsamlı bir planlama ve uyum stratejisi doğrultusunda tasarlanmıştır. Bu öğrenme çıktıları, her bir dersin içeriğinin program çıktılarına nasıl katkı sağlayacağını belirlemek ve öğrencilere belirli beceri ve bilgiler kazandırmak amacıyla oluşturulmuştur.

Öğrencilere yönelik yürütülen yüz yüze ve çevrim içi derslerin öğrenme kazanımları, her bölümdeki program çıktılarıyla uyumlu bir şekilde düzenlenmiştir. Bu, öğrencilerin mezun olduklarında programın genel hedeflerine uygun bir şekilde donanımlı olmalarını sağlamayı amaçlamaktadır. Her bir dersin içeriği, öğrencilere belirli yeterlilikleri kazandırmaya yönelik olarak programın genel amaçlarına entegre edilmiştir ([Kanit B.1.3.1](#)).

Ders kazanımları ile program yeterlilikleri arasındaki bağlantılar, detaylı bir şekilde belirlenmiş ve bu bilgiler Öğrenci Bilgi Sistemi (OBS) üzerinde şeffaf bir şekilde paylaşılmıştır. Bu sayede öğrenciler, her bir dersin kendi alanındaki becerilerini nasıl geliştirecekleri konusunda bilinçli bir şekilde yönlendirilmekte ve aynı zamanda mezuniyet sonrasında sektöre uygun niteliklere sahip olmalarına katkı sağlanmaktadır. Program çıktıları ve ders kazanımlarının ilişkilendirilmesi ders tanımlama formlarında ilgili ders sorumlusu öğretim elemanı ve bölüm AKTS koordinatörü tarafından belirlenerek üniversitemizin Öğrenci Bilgi Sistemi içerisinde bulunan Lisansüstü/Lisans/Ön lisans Ders Kataloğu ve AKTS Bilgi Paketinde ilan edilmiştir ([Kanit B.1.3.2](#)).

Derslerin öğrenme çıktıları ile program çıktıları arasındaki bu sağlam uyum, öğrencilere sadece kendi alanlarında uzmanlaşma fırsatı sunmakla kalmayıp aynı zamanda genel beceri ve yetkinliklerini de geliştirmelerine olanak tanımaktadır. Bu şekilde, mezunlarımız sektöre hazır, çok yönlü ve donanımlı bireyler olarak iş dünyasına adım atmaktadırlar.

**Olgunluk Düzeyi:** (3) Ders kazanımları programların genelinde program çıktılarıyla uyumlandırılmıştır ve ders bilgi paketleri ile paylaşılmaktadır.

#### **B.6.4.Öğrenci iş yüküne dayalı ders tasarımı**

Birimimiz, tüm programlarda öğrenci iş yüküne dayalı tasarım konusunda etkili bir strateji izlemektedir. Bu strateji kapsamında; Programların tüm derslerine yönelik olarak öğrenci iş yükleri tanımlanmış olup, üniversitemiz tarafından yayınlanan Öğrenci Bilgi Sistemi içerisinde mevcuttur. Ayrıca Programlarda yer alan derslerin kredi değerleri (AKTS) Bologna süreci kriterleri göz önünde bulundurularak (ders saati, teorik, uygulama, ödev, proje, seminer, sınav, sözlü sunum vb.) belirlenmektedir ([Kanit B.1.4.1](#)). Ayrıca bu strateji öğrencilere daha bütünlüklü bir eğitim deneyimi sunulmasını amaçlayan çeşitli unsurları içermektedir

Öncelikle, tüm derslerin AKTS değerleri web sayfası üzerinden şeffaf bir şekilde paylaşmakta ve öğrencilere bu değerlerle ilgili net bilgiler sunulmaktadır. Bu yaklaşım, öğrencilere her bir dersin yoğunluğu ve beklentileri konusunda açık bir rehberlik sağlamak ve ders seçimleri konusunda bilinçli kararlar almalarına yardımcı olmaktadır. Öğrencilerin staj ve işyeri eğitimi gibi kurum dışı deneyim edinmelerini gerektiren uygulamalar için öğrencilere yönelik bilgilendirme toplantıları yapılmaktadır. Ayrıca müfredatta zorunlu staj bulunan programın uygulamalarına ilişkin staj yönergeleri hazırlanmış olup bu yönergelere kurumsal internet adresi üzerinden ulaşılabilir ([Kanit B.1.4.2](#)).

Staj ve mesleğe ait uygulamalı öğrenme fırsatları, öğrencilerin teorik bilgilerini pratikte uygulama şansı bulmalarını sağlamak adına değerlendirilmektedir. Bu uygulamalar, öğrencilerin gerçek iş ortamını deneyimlemelerine olanak tanıyarak mezuniyet sonrasında sektörde daha donanımlı bireyler olmalarına katkı sağlamaktadır. Ayrıca, düzenlenen mezun buluşmaları sayesinde öğrenciler, sektördeki güncel gelişmeleri öğrenme ve mezunların deneyimlerinden faydalanma imkanı bulmaktadır ([Kanit B.1.4.3](#)).

Ek olarak, öğrencilerimizin teorik bilgilerini gerçek hayattaki problemlere uygulama yetkinliklerini geliştirmeyi hedefleyen *Bitirme Projesi* dersi kapsamında proje bazlı öğrenme etkinlikleri gerçekleştirilmektedir. Bu etkinlikler, öğrencilerimizin mesleki

becerilerini derinleştirme ve gerçek dünya sorunlarına yönelik yenilikçi çözümler üretme deneyimi kazanmalarını sağlamaktadır ([Kanıt B.1.4.4](#)).

Öğrenci iş yükü ve kredi çerçevesinde yapılan değerlendirmeler, eğitim programlarının öğrencilere adil bir şekilde dağılmış olduğunu göstermektedir. Bu değerlendirme, her bir programın öğrencilere eşit fırsatlar sunmasını sağlamak adına önemli bir adımdır.

Ayrıca, uzaktan eğitimle ortaya çıkan çeşitlilikler, öğrenci iş yüküne dayalı tasarımda göz önünde bulundurulmaktadır. Uzaktan eğitim süreçlerinde öğrencilerin ihtiyaçları ve zorlukları dikkate alınarak, etkili online öğrenme ortamları oluşturulmaktadır.

Bu yaklaşımların bir araya gelmesiyle, birimiz genel olarak öğrenci iş yüküne dayalı tasarım konusunda başarılı bir strateji izlemekte ve öğrencilerine kapsamlı, dengeli bir eğitim sunmaktadır.

Birimimizdeki tüm programlar için ortak hedef, öğrencilerimizin mesleki ve akademik gelişmelerini destekleyen, sektör odaklı ve uygulamalı öğrenme ortamları yaratmaktır. Proje bazlı öğrenme yaklaşımı, mezunlarımızın iş dünyasındaki sorunlara çözüm odaklı bir bakış açısı geliştirmelerine katkı sağlamaktadır.

**Olgunluk Düzeyi:** (3) Dersler öğrenci iş yüküne uygun olarak tasarlanmış, ilan edilmiş ve uygulamaya konulmuştur.

#### **B.6.5. Programların izlenmesi ve güncellenmesi**

Birimimizde yapılan müfredat değişiklikleri, program izleme ve değerlendirme sürecinin bir parçası olarak öğrenci geri bildirimleri, sınav değerlendirmeleri, staj geri bildirimleri ve öğretim elemanlarının görüşleri doğrultusunda gerçekleştirilmiştir. Bu değişiklikler, programların etkinliğini ve öğrenci memnuniyetini artırmayı hedeflemektedir.

Program koordinatörlükleri ve bölüm başkanlıkları tarafından titizlikle yürütülen müfredat güncellemeleri, öğrenci memnuniyeti anketlerinden, öğretim süreçlerinden ve sektörel gereksinimlerden elde edilen veriler doğrultusunda yapılmıştır. Ders içerikleri, öğretim yöntemleri ve değerlendirme kriterleri üzerinde yapılan düzenlemelerle, programların sektörel ihtiyaçlara ve öğrencilerin gelişen gereksinimlerine daha iyi yanıt vermesi sağlanmıştır.

Müfredat değişiklikleri sürecinde, üst birim tarafından yapılan değerlendirmeler doğrultusunda iç paydaşlardan (öğrenciler, öğretim elemanları, sektör temsilcileri vb.) alınan geri bildirimler dikkate alınarak sürekli bir iyileştirme yaklaşımı benimsenmiştir. Bu değişiklikler, programların kalitesini artırmaya ve öğrencilere daha etkili bir eğitim

deneyimi sunmaya yönelik önemli bir adımdır. Birimimiz, müfredat güncellemeleri ve eğitim süreçlerinin sürekli iyileştirilmesi ile öğrencilere en iyi eğitimi sunmayı hedeflemektedir. Bu bağlamda; Eğitim programlarının sektörel ihtiyaçlarla uyumlu hale getirilmesi, öğrencilerin akademik ve mesleki gelişimlerine büyük katkı sağlamaktadır. İç ve dış paydaşların görüşleri doğrultusunda, eğitim süreçlerinin sadece teorik bilgiyle sınırlı kalmayıp, aynı zamanda uygulamalı eğitimlerle desteklenmesi gerektiği vurgulanmıştır. Bu güncellemeler, öğrencilerin mezuniyet sonrasında sektörel taleplere daha hızlı ve etkin bir şekilde uyum sağlamalarına olanak tanımaktadır (Kanıt B.1.5.1).

İç paydaşlar, ders planlarının güncellenmesinde ulusal ve uluslararası akreditasyon kurumlarının belirlediği kalite standartları, iş sağlığı, çevre ve mesleki yeterlilik konularının dikkate alınması gerektiğini belirtmişlerdir. Bu tür güncellemeler, öğrencilere hem teorik hem de uygulamalı beceriler kazandırmayı hedeflemektedir. Özellikle uygulamalı derslerin artırılması, öğrencilerin gerçek dünya koşullarına dair deneyim kazanmalarını sağlayarak, mezuniyet sonrasında daha donanımlı bireyler olmalarına katkı sunacaktır. Ayrıca, arıza tespiti, bilgisayar destekli analiz gibi derslerin eklenmesi, öğrencilerin mesleki becerilerini geniş bir yelpazeye yaymalarına olanak tanıyacaktır (Kanıt B.1.5.2).

Dış paydaşlar ise, kalite, çevre, standartlar ve mesleki yabancı dil gibi konularda verilen eğitimlerin sektöre entegrasyonu kolaylaştıracağını ve öğrencilerin sektördeki iş süreçlerine daha hazırlıklı hale gelmelerini sağlayacağını ifade etmişlerdir. Ayrıca, uygulamalı eğitimlerin artırılmasının, öğrencilerin sektöre daha hızlı uyum sağlamalarını ve piyasada daha rekabetçi hale gelmelerini mümkün kılacağına dikkat çekmişlerdir. Yabancı dil bilginin önemi, küresel iş dünyasında öğrencilerin uluslararası fırsatlarda daha tercih edilir olmalarını sağlayacak önemli bir avantaj olarak öne çıkmaktadır (Kanıt B.1.5.3) .

Genel olarak, hem iç hem de dış paydaşlar, eğitim programlarında yapılacak güncellemelerin üniversite-sektör işbirliğini güçlendireceği ve mezunların iş gücü piyasasında daha hızlı entegre olmalarını sağlayacağı konusunda hemfikirdir. Eğitim programlarının sektörel ihtiyaçlara uygun hale getirilmesi, öğrencilerin mesleki yeterliliklerini artırırken, aynı zamanda gelecekteki iş gücü taleplerine uygun nitelikli bireylerin yetişmesine de olanak tanımaktadır. Bu tür eğitim yenilikleri, öğrencilerin akademik, mesleki ve kişisel gelişimlerini destekleyerek, onları geleceğin iş dünyasına daha güçlü bir şekilde hazırlayacaktır.

Ek olarak Bilgisayar Programcılığı programımızla ilgili olarak, Teknik Bilimler Meslek Yüksekokulu'nda gerçekleştirilen toplantıda, birimimiz ve diğer tüm birimlerin katılımıyla yapılan ortak istişareler ve paydaş görüşleri sonucunda, herhangi bir değişiklik veya yeniden yapılandırma kararı alınmamıştır. Bu doğrultuda, öğrencilerin programlama becerilerini geliştirmeleri ve mezuniyet sonrasında sektörel ihtiyaçlara uygun yetkinliklere sahip olmalarını desteklemek amacıyla mevcut uygulamalara devam edilmektedir. Ayrıca,

eđitim s¼reçlerinin daha da iyileřtirilmesi iin paydařlarımızla iletiřim ve iř birliđi erevesinde d¼zenli iletiřmelerin s¼rd¼r¼lmesi planlanmaktadır.

Birimimiz, t¼m programlarında s¼rekli olarak g¼ncel ve etkili bir izleme ve deđerlendirme s¼reci uygulamaktadır. Bu s¼re, ¼đrenci memnuniyeti, ¼đrenme ıktılarına ulařma, staj ve uygulamalı ¼đrenme olanakları gibi ¼nemli unsurları kapsayarak programların kalitesini ve etkinliđini artırmayı amalamaktadır.

¼đrenci Bilgi Sistemi (OBS) ([Kanıt B.1.5.4](#)) ¼zerinden y¼r¼t¼len zorunlu anketler, ¼đrencilerin ders iřleyiři hakkında kapsamlı geri bildirim sađlamaktadır. Bu anketler, ¼đrencilerin ders ieriđi, ¼đretim y¼ntemleri ve genel program d¼zenlemesi hakkındaki d¼ř¼ncelerini anlamak adına ¼nemli bir aratırıdır.

Programların g¼ncellenmesi ve g¼zden geirilmesi, program koordinat¼rl¼kleri veya b¼l¼m başkanlıkları tarafından titiz bir s¼rele y¼netilmektedir. Her eđitim-¼đretim yılı bahar d¼neminde gerekleřtirilen bu s¼re, ¼đrenci memnuniyeti anketleri, sınav deđerlendirmeleri, staj geri bildirimleri ve ¼đrenci g¼r¼řleri gibi eřitli veri kaynaklarından elde edilen bilgileri iermektedir.

Program izleme ve deđerlendirme s¼recine, i paydařların katılımı b¼y¼k bir ¼nem tařımaktadır. ¼đrenci Őikâyet formları, CIMER bařvuruları ve akademik personelin memnuniyet anketleri gibi geri bildirim mekanizmaları, programların geliřtirilmesine y¼nelik ¼nemli veriler sađlamaktadır ([Kanıt B.1.5.5](#), [Kanıt B.1.5.6](#)).

Ders ıktılarına ulařma konusunda ortaya ıkan zorluklar hemen belirlenmekte ve bu duruma y¼nelik iyileřtirme alıřmaları bařlatılmaktadır. Programın ¼đrencilere hedeflenen bilgi ve becerileri kazandırma amacına uygunluđunu deđerlendirmek iin eřitli ¼lme araları kullanılmaktadır.

Birimimiz, bu kapsamlı izleme ve deđerlendirme s¼reci ile programlarını s¼rekli olarak geliřtirmeyi ve ¼đrencilere en iyi eđitimi sunmayı hedeflemektedir. Bu s¼re, her programın kalitesini artırmak ve g¼ncel ihtiyalara cevap vermek adına etkili bir mekanizma olarak deđerlendirilmektedir.

**Olgunluk D¼zeyi:** (4) Program ıktıları bu mekanizmalar ile izlenmekte ve ilgili paydařların g¼r¼řleri de alınarak g¼ncellenmektedir.

**Kanıtlar:**

- [Kanıt B.1.5.1.pdf](#)
- [Kanıt B.1.5.2.rar](#)
- [Kanıt B.1.5.3.rar](#)

### **B.6.6.Eđitim ve đretim srelerinin ynetimi**

niversitemiz, MEYOK tarafından belirlenen tematik alan planlamaları dođrultusunda, birimimizdeki bazı programları yarı-pasif ve pasif hale getirerek kapatmıřtır. Bunun yerine, blge dinamikleri ve sektr ihtiyaları gz nnde bulundurularak aktif olarak srdrlen altı program belirlenmiřtir. Bu programlar, Makine, Otomotiv, Uak Teknolojisi, Sivil Havacılık Kabin Hizmetleri, Bankacılık ve Sigortacılık ve Bilgisayar Programcılıđı gibi alanlardır. Programlar, MEYOK ile yapılan istişareler sonucu, blgenin beklentileriyle uyumlu olarak planlanmıřtır ([Kanıt B.1.6.1](#)).

Birimimiz, eđitim ve đretim srelerini etkin bir řekilde ynetmek iin organizasyonel bir yapıya, gl bir bilgi ynetim sistemine ve alanında uzman insan kaynađına sahiptir. Eđitim sreleri, niversitemiz st ynetimi tarafından koordine edilmekte olup, bu srelere dair grev ve sorumluluklar aıka tanımlanmıřtır.

İřletmede uygulanan mesleki eđitim modeli, birden fazla blmde bařarıyla uygulanmaktadır. Bu modelde đrenciler, bir dnem boyunca iř yerlerinde tam zamanlı alıřarak pratik deneyim kazanmaktadır. Akřam saatlerinde ise online derslere katılarak teorik eđitimlerini internet zerinden takip etmektedirler. Ayrıca, yarı dnem sonrası đrenciler, rgn eđitim programına katılarak derslerine kampste devam etmektedirler.

niversitemiz, eđitim srelerinde hızlı bir geiř yaparak uzaktan eđitime adapte olmuřtur. Dijital altyapı glendirilmiř ve đrencilere ynelik eřitli destek mekanizmaları devreye alınarak, eđitimde sreklilik sađlanmıřtır. Bu dnemde, đrenci, đretim elemanları ve idari kadro arasındaki koordinasyon bařarıyla yrtlmř ve eđitim srelerinin aksamadan devam etmesi iin eřitli zmler retilmiřtir. Ek olarak programlarımızda eđitim ve đretim ile lme ve deđerlendirme srelerinin ynetimi; ynetmelik, ynergeler ve uygulama esaslarıyla gerekleřtirilir ([Kanıt B.1.6.2](#)).

Programların aılması ve kapanmasında, blge dinamikleri ve iř gc piyasasının ihtiyaları dikkate alınarak stratejik bir yaklařım benimsenmiřtir. Bu sayede, mezunların sektrdeki taleplerle uyumlu beceriler kazanması sađlanmış, MEYOK'un tematik alan planlamaları, gelecekteki eđitim programı ihtiyalarına yn vermek adına nemli bir rehber olmuřtur.

Sonuç olarak, birimimiz eđitim ve đretim srelerinin ynetiminde etkili bir strateji izlemekte ve đrencilere kaliteli bir eđitim sunmayı hedeflemektedir. Bu dođrultuda,

sürekli iyileştirme adımları atılmakta ve eğitim kalitesinin arttırılmasına yönelik çalışmalar yapılmaktadır.

**Olgunluk Düzeyi:** (3) Birimin genelinde eğitim ve öğretim süreçleri belirlenmiş ilke ve kuralara uygun yönetilmektedir.

## **B.2.Programların Yürütülmesi (Öğrenci Merkezli Öğrenme, Öğretme ve Değerlendirme)**

### **B.7.1.Öğretim yöntem ve teknikleri**

Birimimizde öğretim elemanlarımız tarafından çağın gerektirdiği öğretim yöntemleri, teknolojik gelişmelere paralel olarak öğretim teknikleri uygulanmaktadır. Programlarımızın yapısı gereği, sadece teorik değil, derslerin uygulamalı olarak da yapılması önemsenmektedir. Bu bağlamda gerek dersliklerimizin gerekse laboratuvar ve atölyelerimizin altyapısını, bütçemiz ve dış finansman olanaklarımız çerçevesinde geliştirmeye devam etmekteyiz (Kanıt B.2.1.1). Ayrıca bu kapsamda üniversitemiz genelinde olduğu gibi birimizde de bazı dersler uzaktan eğitimle, bazı dersler de hibrit eğitim yöntemi ile gerçekleştirilmektedir. Bu bağlamda tecrübemizi ve teknik alt yapımızı her dönem daha da artırmaktayız ([Kanıt B.2.1.2](#)).

Ayrıca Üniversitemiz uygulamalı bilimler kapsamında yer aldığı için birçok programımızda işyeri eğitim modeli uygulanmaktadır. Öğrencilerin özellikle işyeri eğitiminde değerlendirilmesi üniversitemiz öğretim elemanları tarafından titizlikle yürütülmektedir. Programlarda yer alan derslerin öğrenci iş yüküne dayalı kredi değerleri (AKTS) oluşturulmakta, Isparta Uygulamalı Bilimler Üniversitesi AKTS Bilgi Sistemine işlenmektedir. Öğrencilerin yurt içi/yurt dışındaki işyeri ortamlarında gerçekleştirebilecekleri uygulama ve stajlarının iş yükleri belirlenmekte (AKTS Kredisi) ve toplam iş yüküne dâhil edilmektedir. Programların yürütülmesinde öğrencilerin aktif rol almaları için öğrencilere çeşitli sunular hazırlanmakta, sektör temsilcileri ile buluşmaları sağlanmakta ve öğrencilerin organizasyon yapabilmelerine olanak sağlanmaktadır. Öğrencinin derse devamı ve sınavlar ile ilgili hususlar "Isparta Uygulamalı Bilimler Üniversitesi Önlisans ve Lisans Eğitim-Öğretim ve Sınav Yönetmeliği" çerçevesinde düzenlenmektedir. Her dönemin başında oluşturulan ders izleme formlarında, dersin değerlendirme yöntemleri, her dersin başında öğrencilere bildirilmektedir. Ders izleme formlarında bildirilen yöntem dışında bir yöntem uygulanmamaktadır. Yazılı ve sözlü sınavlar, derse katılım ve performans değerlendirmesi gibi yöntemler kullanılmaktadır. Öğrencilerin derslere %70, uygulamalara %80 katılımı zorunludur, bu durum izlencelerle öğrencilere ilk derste bildirilmektedir. 2022 yılında öğrencilerin ve öğretim elemanlarının derse katılımlarını takip edebilecekleri ISUBÜ Yoklama sistemi devreye alınmıştır. Sistem hem dijital hem de manuel yoklama alma imkânı sunarak öğrencilerin haftalık devamsızlık oranlarını izlemektedir. ([Kanıt B.2.1.3](#))

**Olgunluk Düzeyi:** (3) Programların genelinde öğrenci merkezli öğretim yöntem teknikleri tanımlı süreçler doğrultusunda uygulanmaktadır.

#### **Kanıtlar:**

- [Kanıt B.2.1.1.jpeg](#)

#### **B.7.2.Ölçme ve değerlendirme**

Ölçme ve değerlendirme iş-işlemleri [KAYSİS \(ELEKTRONİK KAMU BİLGİ YÖNETİM SİSTEMİ\)](#) 'de ilan edilen yönetmelikler, esas üsüller ve yönergeler çerçevesinde gerçekleştirilmektedir. Burada, [Yaz Okulu](#), [öğretim ve sınav yönetmeliği](#), [önceki öğrenmenin tanınması](#), [devamsızlık](#), [intibak](#), [işletmede mesleki eğitim](#), [staj](#) vd. mevzuatlar dikkate alınarak iş/işlemler yürütülür. Bölümler bazında bazı değişiklikler mevcut olup örnek olarak Sivil Havacılık Kabin Hizmetleri İME almaz iken Makine bölümü İME almaktadır ve dolayısı ile ölçme ve değerlendirme bölümler bazında farklılaşmaktadır. Ölçme ve değerlendirme sorumlu öğretim elamanı, eğitici personel, sınav komisyonu tarafından yapılmaktadır. Bunun yanında Otomotiv Teknolojisinde ölçme ve değerlendirme aracı olarak yazılı sınav haricinde sözlü sınav, ödev ve/veya proje/tasarım çalışmaları gerçekleştirilmekte iken Uçak Teknolojisinde ara, final ve bütünleme sınavlarının yanı sıra proje ve ödev çalışmaları ile de gerçekleştirilmektedir. Ulaştırma Hizmetleri Bölümü Sivil Havacılık Kabin Hizmetleri Programında da sınavlar haricinde proje ve ödev uygulamaları ara sınav ve final sınavı kapsamında değerlendirilmektedir. Bilgisayar Teknolojileri Bölümü Bilgisayar Programcılığında da proje ve ödev uygulamaları ara sınav ve final sınavı kapsamında değerlendirilmektedir. Finans-Bankacılık ve Sigortacılık Bölümü Bankacılık ve Sigortacılık Programında yazılı sınavların haricinde, sözlü sınav, ödev ya da proje-tasarım faaliyetleri de ölçme ve değerlendirmede kullanılmaktadır. Makine ve Metal Teknolojileri Bölümü Makine Programında yazılı sınavların haricinde sözlü sınav, ödev ve/veya proje/tasarım çalışmaları da ölçme ve değerlendirme aracı olarak kullanılmaktadır.

Öğretim Yöntem ve Teknikleri/Öğrenci Merkezli Ölçme ve Değerlendirme kılavuzu hazırlanmış olup uygulama aşamasındadır. Ayrıca Sosyal Transkript ile öğrencilerin sosyo-kültürel faaliyetleri de değerlendirilebilir nitelik kazanmıştır ([Kanıt 2.2.1.](#), Kanıt 2.2.2., Kanıt 2.2.3., Kanıt 2.2.4., Kanıt 2.2.5.).

#### **Planlama Faaliyetleri**



Planlama faaliyetleri Üniversitemiz Senatosu tarafından yapılmaktadır.

### **Uygulama Faaliyetleri**

Sınavlar yüz yüze uygulanmaktadır. Uzaktan eğitim sınavları ve not giriş işlemleri, Öğrenci Bilgi Sistemi üzerinden (obs.isparta.edu.tr) gerçekleştirilmektedir.

### **Kontrol Etme Faaliyetleri**

Sınav ve not girişleri, Bölüm Başkanlıkları tarafından takip edilmekte ve kontrol edilmektedir.

### **Önlem Alma Faaliyetleri**

-

### **Örnek Gösterilebilir Uygulamalar**

-

**Olgunluk Düzeyi:** (4) Öğrenci merkezli ölçme ve değerlendirme uygulamaları izlenmekte ve ilgili iç paydaşların katılımıyla iyileştirilmektedir

### **Kanıtlar:**

- [Kanıt 2.2.2..png](#)
- [Kanıt 2.2.3..png](#)
- [Kanıt 2.2.4..png](#)
- [Kanıt 2.2.5..png](#)

### **B.7.3.Öğrenci kabulü, önceki öğrenmenin tanınması ve kredilendirilmesi**

ISUBÜ Keçiborlu Meslek Yüksekokulu'nda öğrenci kabulü, Yüksek Öğretim Kurumu tarafından belirlenen ve ÖSYM tarafından YKS tercih kılavuzunda belirtilen kriterlere göre gerçekleştirilmektedir. Önceki Öğrenmenin tanınması ve kredilendirilmesi bağlamında, öğrencilerin eğitim süreleri boyunca aldıkları her dersin ve staj uygulamasının AKTS'leri önceden belirlenmiştir. Dersler ağırlıklarına göre teorik ve uygulama olarak

kredilendirilmektedir. Ayrıca ISUBÜ, “Ön lisans ve Lisans Eğitim-Öğretim Yönetmeliği” kapsamında derslerin nasıl kredilendirileceğine dair ana çerçeve belirlenmiştir (**Kanıt [B.2.3.1.](#), [B.2.3.2.](#), [B.2.3.3.](#), [B.2.3.4.](#), [B.2.3.5.](#)**).

**Olgunluk Düzeyi:** (3) Birimin genelinde öğrenci kabulü, önceki öğrenmenin tanınması ve kredilendirilmesine ilişkin planlar dahilinde uygulamalar bulunmaktadır.

**Kanıtlar:**

- [Kanıt B.2.3.5.png](#)
- [Kanıt B.2.3.4.png](#)

#### **B.7.4.Yeterliliklerin sertifikalandırılması ve diploma**

Bu bölüm ile alakalı sorumlu birimler **Öğrenci İşleri Daire Başkanlığı, Yabancı Diller Yüksekokulu, Dil Öğretimi Uygulama ve Araştırma Merkezi, Ulusal ve Uluslararası İlişkiler Koordinatörlüğü** olduğundan, birimiz tarafından bu sebeple değerlendirme ve olgunluk düzeyi belirtilmeyecektir.

**Olgunluk Düzeyi:** (1) Birimde diploma onayı ve diğer yeterliliklerin sertifikalandırılmasına ilişkin süreçler tanımlanmamıştır.

#### **B.3.Öğrenme Kaynakları ve Akademik Destek Hizmetleri**

##### **B.8.1.Öğrenme ortam ve kaynakları**

Isparta Uygulamalı Bilimler Üniversitesi Keçiborlu Meslek Yüksekokulu öğrencilerin nitelikli mezun yeterliliklerine ulaşmalarını desteklemek için gerekli öğrenme kaynaklarına ve akademik destek hizmetlerine büyük önem verilmektedir.

Birimimizde bulunan 16 adet derslikte eğitim-öğretim faaliyetleri yürütülmektedir. Her sınıfta projeksiyon cihazı bulunmakta böylece dersler de görsel olarak zenginleştirilmektedir.

Bunlara ek olarak eğitim öğretim faaliyetleri Bilgisayar laboratuvarları ve atölyelerde de uygulamalı olarak yapılmaktadır. Bu alanlar, teknoloji ve eğitim araçlarıyla zenginleştirilmiş, öğrenci-öğretim elemanı etkileşimini destekleyecek şekilde tasarlanmıştır. Her eğitim-öğretim dönemi başında eğitim-öğretim hazırlık kontrol formları ile denetlenmektedir ve birim kalite sayfamızda paylaşılmaktadır ([Kanıt B.3.1.1.A](#), [B](#), [C](#)).

**Olgunluk Düzeyi:** (3) Birimin genelinde öğrenme kaynaklarının yönetimi alana özgü koşullar, erişilebilirlik ve birimler arası denge gözetilerek gerçekleştirilmektedir.

### **B.8.2.Akademik destek hizmetleri**

Meslek Yüksekokulumuzun programlarındaki öğrencilerin eğitim-öğretim, kişisel ve yönetimle ilgili sorunlarının çözümüne yardımcı olmak ve öğrencileri yönlendirmek üzere, öğretim yılı başlamadan önce Bölüm Başkanlıkları tarafından öğretim elemanları arasından akademik danışmanlar görevlendirilir.

Öğrenci danışmanlık hizmeti ve Oryantasyon eğitimi her yıl kayıt zamanında öğrencilere her bir öğrencinin giriş yılına göre bölüm başkanlıklarınca belirlenen öğretim üyeleri/elemanları tarafından verilmektedir.

Danışmanlar aşağıda belirtilen konular hakkında öğrencileri bilgilendirme yapmaktadır:

- Önlisans eğitimi boyunca öğrencinin başarı durumu ile gelişimini izlemekte ve bunlara katkıda bulunacak doğrultuda öğrenciye rehberlik etmekte; gerektiğinde yönetimin bu bağlamdaki değerlendirme taleplerine cevap vermektedir.
- Öğrencinin yaşam boyu öğrenme ve araştırma alışkanlığını kazanması için çalışmaktadır.
- Daha iyi çalışmasına ve yetişmesine yönelik olarak öğrencinin karşılaştığı problemlerin çözümünü sağlamakta ve ilgili mercilere iletilmesinde yardımcı olmaktadır.
- Başarısızlığa neden olan faktörleri araştırarak bunlar hakkında öğrenciyi uyarmaktadır.
- Danışmanı olduğu öğrenciler ile ilgili problemlerin çözümünde bölüm, öğrenci işleri birimi, staj ve eğitim komisyonu gibi birimlerle iletişimde yardımcı olmaktadır.
- Üniversite ve yüksekokul olanakları hakkında öğrenciyi bilgilendirmektedir.
- Mevzuatın öğrenciye duyurulmasına ve açıklanmasına yardımcı olmaktadır.
- Öğrencileri değişim programları, yurtdışı eğitim olanakları konusunda bilgilendirmekte ve yönlendirmektedir.
- Mezuniyet sonrası için hazırlık niteliğinde bilgilendirmeler yapmaktadır.

- Öğretim programı çerçevesinde öğrencinin mezuniyeti için alması gereken zorunlu, seçmeli, derslerle ilgili olarak öğrenciye önerilerde bulunmakta; ilk kayıt, kayıt yenileme, ders alma ve seçme işlemlerinde öğrenciye yardımcı olmakta; bu işlemlerin ilgili mevzuata uygunluğunu değerlendirmekte ve onay vermektedir.
- Bölümler tarafından ders planlarında yapılan değişiklikler nedeniyle uygulanan intibaklarda öğrencileri yönlendirmektedir.
- Her eğitim-öğretim döneminde en az bir kez, danışmanlık yaptığı öğrencilerle toplu ve/veya bireysel olarak görüşmekte ve değerlendirmelerini içeren raporu, varsa çok özel sorunları olan öğrenciler hakkındaki görüşlerini, alınabilecek önlemleri belirterek ilgili bölüm başkanlığına göndermektedir.

Gerekli hallerde öğrencilerin sosyo-psikolojik rehberlik hizmeti almak üzere üniversitemizin Sağlık Şube Müdürlüğü bünyesinde bulunan Psikolojik Danışmanlık ve Rehberlik Biriminden hizmet alabilmektedir.

ISUBÜ mobil uygulaması rezervasyon işlemleri menüsünden "yeni ekle" butonuna tıklanarak randevu alınabilmektedir. Görüşmeler yüz yüze olarak yapılmaktadır.

Birimimiz de kariyer danışmanları, öğrencilerin ve yeni mezunların kariyer rehberliği ve danışmanlığını yapmaktadır. Danışmanlık, bireysel veya grup danışmanlığı biçiminde olabilmektedir. Gerçekçi hedefler koymak, kariyerleri ile ilgili kararları için öğrencilere yardımcı olmak, öğrencilerin/mezunların iş arama yöntemleri ve mülakat teknikleri gibi alanlar hakkında bilgi sahibi olmalarını, iş bulmalarını desteklemek, özgeçmiş oluşturma, eğitim programlarının seçme ve uygulanması süreçlerinde öğrencilere/mezunlara danışmanlık yapmaktadır ([Kanıt 3.2.1.](#)).

**Olgunluk Düzeyi:** (3) Birimde öğrencilerin akademik gelişim ve kariyer planlamasına yönelik destek hizmetleri tanımlı ilke ve kurallar dahilinde yürütülmektedir.

### **B.8.3.Tesis ve altyapılar**

ISUBÜ Keçiborlu Meslek Yüksekokulu, ilçe merkezinde 14.300 m2 taşınmaz üzerine kurulu 6.000 m2 kapalı alanı mevcut olup, eğitim binası, idari binası, yemekhane, kafeterya, 6 atölye, 1 kütüphane, 3 bilgisayar laboratuvarı ve spor salonu bulunan sekiz ayrı binada eğitim ve öğretimini sürdürmektedir.

Yüksekokula ait tüm öğrenci ve personelin faydalanabilmesi amacı ile hizmet veren 217 m<sup>2</sup> alana sahip 100 kişilik yemekhane ve 1 adet 78,5 m<sup>2</sup> alana sahip kantin ve kafeterya bulunmaktadır. Öğrenci yurtları yüksekokulu öğrencilerin kullanımı için kız ve erkek yurdu olmak üzere 2 blok halinde toplam 10.571 m<sup>2</sup> alana sahip 400 kişi kapasiteli KYK öğrenci yurdu ve sosyal tesisi, 400 kişi kapasiteli içerisinde kafeterya, yemekhane ve konferans salonu bulunmaktadır [\(Kanıt B.3.3.1.\)](#).

Ayrıca içerisinde spor salonları, yüzme havuzu bulunan özel yurtlar bulunmaktadır. Ulaşım, yüksekokulun bulunduğu bölgenin coğrafik yapısı nedeniyle Türkiye'nin her bölgesine karayolu, havayolu ve demiryolu ile 24 saat ulaşım imkânına sahip olması bir cazibe yaratmakta ve tercih edilme oranımızı yükseltmektedir.

Türkiye'nin her yerine ulaşım imkânından dolayı, ulaşım yönünden hiçbir sıkıntı bulunmamaktadır. Makine Programı'na kaydolun öğrencilerin, rehberlik ve psikolojik danışmanlık ile ilgili ihtiyaçları, ISUBÜ bünyesinde Sağlık Kültür ve Spor Daire Başkanlığı tarafından karşılanmaktadır. Ayrıca ilçede 30 yataklı bir devlet hastanesi bulunmaktadır.

**Olgunluk Düzeyi:** (3) Birimin genelinde tesis ve altyapı erişilebilirdir ve bunlardan fırsat eşitliğine dayalı olarak yararlanılmaktadır.

#### **B.8.4.Dezavantajlı gruplar**

Meslek Yüksekokulumuz tarafından özel gereksinimli öğrencilerimizin, idari, fiziksel, barınma ihtiyaçları ile sosyal ve akademik alanlarla ilgili ihtiyaçları tespit edilmekte ve bu ihtiyaçların karşılanması için yapılması gerekenler belirlenmektedir.

Birimimizde rampa, zemin katında derslik, zemin katında laboratuvar, engelli park yeri bulunmaktadır. Engelsiz üniversite uygulamalarına ilişkin kullanılan usul ve esaslar Üniversitemiz tarafından belirlenen "Engelli Öğrenci Eğitim-Öğretim ve Sınav Uygulamaları Yönergesi" kararına göre yürütülmektedir.

**Olgunluk Düzeyi:** (1) Birimde dezavantajlı grupların eğitim olanaklarına erişimine ilişkin planlamalar bulunmamaktadır.

## Kanıtlar:

- [Kanıt 3.4.1..jpg](#)

### B.8.5.Sosyal, kültürel, sportif faaliyetler

Yüksekokulumuz, öğrencilerini akademik ve mesleki açıdan olduğu kadar, sosyal ve kültürel olarak da eğitmeyi ve geliştirmeyi hedeflemektedir. Bu hedef doğrultusunda, Üniversitemiz Sağlık Kültür ve Spor Daire Başkanlığına bağlı bir birim olarak, Sosyal İşler, Kültür ve Spor Hizmetleri faaliyet gösteren çok sayıda kulüp ve topluluk faaliyette bulunmaktadır. Bu bağlamda birimizde faaliyetlerine devam eden Motor Sporları Topluluğu ve Havacılık Topluluğu'nun etkinliklerinin ([Kanıt B.3.5.1](#)) yanı sıra bölüm bazında ders uygulamaları ve mesleki öğrenim açısından teknik geziler düzenlenmektedir ([Kanıt B.3.5.2](#)). Ayrıca yüksekolumuz bünyesinde kız öğrencilerden oluşan bir voleybol takımı kurulmuştur ve çevre yüksekokulların kız voleybol takımlarıyla dostluk maçları düzenlenmektedir. ([Kanıt B.3.5.3](#))

Bununla birlikte yine birimizde öğrencileri bilgilendirme, öğrencilerin ve personelin kişisel ve mesleki gelişimlerine katkı sağlamak amacıyla çeşitli konferans ve seminerler düzenlenmektedir. ([Kanıt B.3.5.4](#)) Ayrıca 2024 yılı içerisinde mevcut kütüphanemiz aktif hale getirilmiş ve öğrencilerin kullanımına sunulmuştur. Bu bağlamda her hafta kütüphanemizde ilgili öğrencilerin katılımıyla kitap söyleşileri düzenlenmektedir. ([Kanıt B.3.5.5](#)) Öğrenci kulüp ve topluluklarının oluşturulması, onaylanması, izlenmesi ve değerlendirilmesi süreçlerini düzenlemeye yönelik bir yönerge oluşturulmuştur.

**Olgunluk Düzeyi:** (3) Birimin genelinde sosyal, kültürel ve sportif faaliyetler erişilebilirdir ve bunlardan fırsat eşitliğine dayalı olarak yararlanılmaktadır.

### B.4.Öğretim Kadrosu

#### B.9.1.Atama, yükseltme ve görevlendirme kriterleri

Atama, yükseltme ve görevlendirme iş/işlemleri [KAYSİS \(ELEKTRONİK KAMU BİLGİ YÖNETİM SİSTEMİ\)](#) 'de ilan edilen yönetmelikler, esas üsüller ve yönergeler çerçevesinde gerçekleştirilmektedir. Program bazında akademik personel planlaması "Stratejik Plan" dahilinde yapılmakta ve 12/01/2022 tarihinde güncellenen "[İsparta Uygulamalı Bilimler Üniversitesi Akademik Yükseltme ve Atama Ölçütleri Yönergesi](#)" çerçevesinde atanma ve yükseltme işlemleri gerçekleştirilmektedir. 2024 yılı içerisinde 1'i Bankacılık, 1'i Sivil Hava

Ulaştırma İşletmeciliği ve 1'i Makine programı olmak üzere 3 Dr. Öğr. Üyesi Doç. kadrosuna yükseltilmiştir. Yükseltme işleminde yönergede belirtilen nesnel "Puan hesaplama esas teşkil edecek faaliyetler" kriterler dikkate alınarak işlem yapılmıştır. Bunun haricinde Öğretim Üyeliğine yükseltilmeyi (atanmayı) bekleyen 3 öğretim elemanı mevcuttur. Dr. Öğr. Üyesi kadrosunda olan personelin yeniden atanma işlemleri için de ilgili faaliyetlerden en az paunu almaları beklenmektedir. Şartlar sağlanmadığı zaman yeniden atanma 1 yıl ile yapılmakta ve personelden şartları sağlanması beklenmektedir. Şartların tekrardan sağlanamaması durumunda 1 yıl daha uzatma verilmekte ve şartları sağlanması durumunda yeniden atama sağlamaması durumunda ise ilişik kesme işlemi yapılmaktadır. 1 Dr. Öğr. Üyesi için uzatma verilmiştir. Öğretim üyesi ve veya elemanı temininin zor olduğu Uçak Teknolojisi gibi alanlarda dışarıdan ders görevlendirmesi yapılabilmektedir. 2024-25 Güz YY için bu durum söz konusu değildir. Yabancı dil vb. derslerde ise birim dışından (YDYO) görevlendirme talebinde bulunmaktadır. 2024-25 Güz YY özelinde Türk Dili dersi için dışardan ücretli Öğr. Gör. görevlendirilmiş iken Matematik dersi için başka bir birimden Öğr. Gör. görevlendirilmiştir. Bunun haricinde Motorlu Taşıtlar bölümü için Senirkent MYO'dan Dr. Öğr. Gör. görevlendirmesi de yapılmıştır.

Birimde yarı pasif ve pasif durumda olan İç Mekan Tasarımı, İklimlendirme ve Soğutma Tekn. ve Sivil Hava Ulaştırma İşletmeciliği Programları mevcut olup burada 1. Dr. Öğr. Üyesi ve 2 Öğr. Gör. vardır. Buradaki öğretim elemanlarına uzmanlıkları ve veya önceden vermiş oldukları dersler dikkate alınarak görevlendirme yapılmaktadır fakat 2024-25 Güz YY dönemi özelinde ders yükü tamamlayamayan dört akademik personel olmuştur.

Birimde görevli olan personelin bölüm/program içinde görevlendirme işlemleri uzmanlık alanları çerçevesinde ders yükleri dikkate alınarak gerçekleştirilmektedir. Bunun haricindeki 13/b gibi görevlendirmeler ise Rektörlük makamının stratejik planlaması çerçevesinde gerçekleştirilmektedir. Bu anlamda Otomotiv Tekn. Programından Öğr. Gör. Hasan YILMAZ, program ders görevlendirmesi yanında Teknoloji Transfer Ofisinde görevlendirilmiştir.

Süreç ve kriterler belirlenmiş ve kamuoyuna açık olup kanıt bölümünde verilen linklerden ulaşılabilir. Öğretim elemanı ders yükü ve dağılım dengesi bölüm içi ve müdürlük çerçevesinde şeffaf olarak paylaşılmaktadır.

### **Planlama Faaliyetleri**

Her bir dönemdeki ders yükü ve dağılımı, bölüm hocalarının uzmanlıklarına göre eşit şekilde planlanmakta ve yürütülmektedir.

Bölümdeki öğretim elemanı sayısının yetersiz olduğu durumlarda, ilgili alanda uzmanlığa sahip personel diğer bölümlerden/birimlerden görevlendirme ile planlanmaktadır.

Yarı Pasif veya pasif durumdaki öğretim elemanları için aktif programlarda ders görevlendirmeleri yapılmaktadır.

Öğretim elemanı planlaması, Stratejik Plan ve Norm Kadro Yönetmeliği'ne uygun olarak gerçekleştirilmektedir

### **Uygulama Faaliyetleri**

Bölüm öğretim elemanları dönem başı toplantı gerçekleştirmektedir ve sonucunda ders dağılımları yapıp bölüm başkanlığı tarafından müdürlüğe iletilmektedir.

Dışarıdan ders görevlendirmelerinde öncelik kamu kurumlarından talep şeklinde gerçekleşmektedir fakat bulunamaması durumunda özel sektörden talep edilmektedir.

Norm kadro planlaması dahilinde öğretim elemanı için ilanlara çıkılmaktadır. Atama işlemleri ISUBÜ Akademik Yükseltme ve Atama Ölçütleri Yönergesine göre yapılmaktadır ([Kanıt](#)).

### **Kontrol Etme Faaliyetleri**

Ders görevlendirmeleri, her dönem başında Müdürlük tarafından kontrol edilmektedir.

### **Önlem Alma Faaliyetleri**

Dersi verecek öğretim elemanı olmaması durumunda dışarıdan görevlendirme ile önlem alınmaktadır.

### **Örnek Gösterilebilir Uygulamalar**

Kurum dışı ders görevlendirmeleri

**Olgunluk Düzeyi:** (4) Atama, yükseltme ve görevlendirme uygulamalarının sonuçları izlenmekte ve izlem sonuçları değerlendirilerek önlemler alınmaktadır.

## **B.9.2.Öğretim yetkinlikleri ve gelişimi**

ISUBÜ Keçiözürlü Meslek Yüksekokulu'nda, akademik kadro ve personelin bilgi, beceri ve yeterliliklerinin geliştirilmesine yönelik olarak, sempozyumlar, fuarlar ve bilimsel etkinliklere katılım sağlamaları için resmi görevlendirmeler yapılmaktadır. Bu sayede, öğretim üyeleri ve personel, sektör liderleri ile temasa geçerek teknik geziler düzenlemekte ve bu süreçte hem kendi profesyonel vizyonlarını hem de öğrencilerin sanayi ile ilgili bilgi ve tecrübelerini zenginleştirmektedirler. Yenilikçi teknik ve teknolojik bilgilerin güncellenmesi bu etkinliklerle desteklenmektedir. Ayrıca, tüm öğretim üyeleri ve elemanlarının etkileşimli ve aktif öğretim metodolojileri ile uzaktan eğitim süreçlerini etkin bir şekilde öğrenmeleri ve uygulamaları için düzenli olarak eğitici eğitimleri (kurslar, çalıştaylar, dersler, seminerler vb.) gerçekleştirilmektedir (**Kanıt [B.4.2.1.](#)**).



Öğretim kadrosunun eğitim yetkinliği, üstlendikleri dersler bazında öğrenci anketleri aracılığıyla gerçekleştirilen performans değerlendirmeleri ve sürekli iyileştirme çalışmaları ile desteklenmektedir. Öğrenci memnuniyeti araştırmaları, öğrencilerin genel memnuniyet düzeylerini ve kurumlarındaki deneyimlerini değerlendirmek için önemli bir araçtır. Dolayısıyla, ISUBÜ Keçiborlu Meslek Yüksekokulu'nda gerçekleştirilen öğrenci genel memnuniyet araştırmaları, öğrencilerin eğitim, akademik kadro, kaynaklar ve diğer hizmetlerle ilgili görüşlerini belirlemek için kullanılmaktadır (**Kanıt B.4.2.2.**).

**Olgunluk Düzeyi:** (3) Birimin genelinde öğretim elemanlarının öğretim yetkinliğini geliştirmek üzere uygulamalar vardır.

**Kanıtlar:**

- [B.4.2.2..PNG](#)

### **B.9.3.Eğitim faaliyetlerine yönelik teşvik ve ödüllendirme**

Öğretim elemanları için yaratıcı/yenilikçi eğitimi uygulamalarını ve bu alanda rekabeti arttırmak üzere “iyi eğitim ödülü” gibi teşvik ve ödüllendirme süreçleri vardır. Eğitim ve öğretimi önceliklendirmek üzere atama ve yükseltme kriterlerinde yaratıcı eğitim faaliyetlerine yer verilmekte ve bu amaçla birimimizdeki programlarda eğitim faaliyetlerine yönelik teşvik ve ödüllendirme mekanizması bulunmaktadır (**Kanıt B.4.3.1.**).

**Olgunluk Düzeyi:** (3) Teşvik ve ödüllendirme uygulamaları kurum geneline yayılmıştır.

## **ARAŞTIRMA VE GELİŞTİRME**

### **C.1.Araştırma Süreçlerinin Yönetimi ve Araştırma Kaynakları**

#### **C.10.1.Araştırma süreçlerinin yönetimi**

Birimde bölümler bazında akademik süreçlerin yönetimine yönelik bir çalışma görülmemekle birlikte, birim bazında öğretim elemanlarının ortak akademik çalışmalar yapmasının planlanmasına yönelik bir girişim söz konusudur (**Kanıt C.1.1.1.**).

**Olgunluk Düzeyi:** (1) Birimde araştırma süreçlerinin yönetimi ve organizasyonel yapısına ilişkin bir planlama bulunmamaktadır.

**Kanıtlar:**

- [Kanıt C.1.1.1..PNG](#)

### **C.10.2.İç ve dış kaynaklar**

Birim bazında misyon ve hedeflerle uyumlu araştırmalar için ayrılmış iç/dış kaynak bulunmamaktadır. İç ve dış kaynakların erişiminden Bilimsel Araştırma Projeleri Koordinasyon Birimi, Öğrenci İşleri Daire Başkanlığı ve Strateji Geliştirme Daire Başkanlığı sorumludur.

**Olgunluk Düzeyi:** (1) Birimin araştırma ve geliştirme faaliyetlerini sürdürebilmesi için yeterli kaynağı bulunmamaktadır.

### **C.10.3.Doktora programları ve doktora sonrası imkanlar**

Birimde ön lisans düzeyinde eğitim verildiği için doktora programları bulunmamaktadır.

**Olgunluk Düzeyi:** (1) Birimin doktora programı ve doktora sonrası imkanları bulunmamaktadır.

## **C.2.Araştırma Yetkinliği, İş birlikleri ve Destekler**

### **C.11.1.Araştırma yetkinlikleri ve gelişimi**

Birimde doktora derecesine sahip 9 öğretim elemanı bulunmaktadır. Öğretim elemanları bireysel öz kaynakları ya da kurum dışı desteklerle (TUBİTAK, Resmî Kurumlar vb.)

arařtırmalarını srdrmektedir. Buna karřın birimde ğretim elemanlarının arařtırma yetkinlięini ve geliřimini destekleyecek bir altyapı, destek kalemi vb. bulunmamaktadır.

**Olgunluk Dzeyi:** (1) Birimde ğretim elemanlarının arařtırma yetkinlięinin geliřtirilmesine ynelik mekanizmalar bulunmamaktadır.

### **C.11.2.Ulusal ve uluslararası ortak programlar ve ortak arařtırma birimleri**

Birim olarak niversite bnyesinde faaliyet gsteren arařtırma merkezleri ile ortak bir alıřma ya da iř birlięi bulunmamaktadır. ISUB bnyesinde bilimsel arařtırmaların yrtlmesi iin kurulan Bilimsel Arařtırma Projeleri koordinasyon birimde yrtlen alıřmaların yanında Ulusal ve Uluslararası İliřkiler Genel Koordinatrlęnn ikili anlařmaları mevcuttur.

**Olgunluk Dzeyi:** (1) Kurumda ulusal ve uluslararası dzeyde ortak programlar ve ortak arařtırma birimleri oluřturma ynnde mekanizmalar bulunmamaktadır.

### **C.3.Arařtırma Performansı**

#### **C.12.1.Arařtırma performansının izlenmesi ve deęerlendirilmesi**

Birim bazında arařtırma faaliyetlerinin izlenmesi ve deęerlendirilmesine ynelik bir planlama bulunmamaktadır. Birim arařtırma alanlarının niversite ii uyumluluęu, niversite ii ve dıřı bilinirlięine ynelik sistematik bir analiz yapılmamaktadır.

**Olgunluk Dzeyi:** (1) Kurumda arařtırma performansının izlenmesine ve deęerlendirmesine ynelik mekanizmalar bulunmamaktadır.

#### **C.12.2.ğretim elemanı/arařtırmacı performansının deęerlendirilmesi**

Birimdeki ğretim elemanlarının performans deęerlendirmeleri yıl bazında akademik teřvik bařvurusu temelinde deęerlendirilmektedir. Bunun iin ISUB Akademik Teřvik Ynetmelięinin takvimi doęrultusunda bařvurular alınmakta ve Birimde konu olan arařtırma

alanlara göre belirlenmiş inceleme komisyonları üzerinden bu başvurular değerlendirilmektedir ([Kanıt C.3.2.1.](#), [Kanıt C.3.2.2.](#)).

**Olgunluk Düzeyi:** (3) Kurumun genelinde öğretim elemanlarının araştırma-geliştirme performansını izlemek ve değerlendirmek üzere oluşturulan mekanizmalar kullanılmaktadır.

## **TOPLUMSAL KATKI**

### **D.1.Toplumsal Katkı Süreçlerinin Yönetimi ve Toplumsal Katkı Kaynakları**

#### **D.13.1.Toplumsal katkı süreçlerinin yönetimi**

Keçiborlu Meslek Yüksekokulu, üniversitemizin toplumsal katkı süreçlerini, üniversitenin stratejik planında yer alan toplumsal katkı politikasına dayalı olarak, başta rektörlük olmak üzere üniversitemizin kalite komisyonu koordinatörlüğü ve tüm birimler ile işbirliği içinde çok katılımcı bir şekilde yönetmektedir ([D.1.1.1.](#)). Yapılan çalışmaları güçlendirmek adına, toplumsal katkı faaliyetlerinin daha etkin bir şekilde koordine edilmesi, iyileştirilmesi ve geliştirilmesi adına üniversitemizde 2023 yılında Toplumsal Katkı Koordinatörlüğü kurulmuş ve Keçiborlu Meslek Yüksekokulu'ndan bir temsilci atanmıştır ([D.1.1.2.](#)-[D.1.1.3.](#)). Birimimiz, toplumsal katkı politikasını oluşturmak ve birimimizin toplumsal katkı süreçlerinin yönetimi ile organizasyonel yapısının kurumsal bir kimlik kazanmasını sağlamak için çalışmalarını sürdürmektedir.

#### **Planlama Faaliyetleri**

Toplumsal katkı faaliyetlerinin planlanması, üniversitenin misyonu, vizyonu ve stratejik hedefleri doğrultusunda dikkatlice yapılır. Bu aşamada, Etkinlik Planlama Formu ([D.1.1.4.](#)) kullanılarak, düzenlenecek etkinliklerin türü, hedef kitlesi, amacı ve içeriği belirlenir. Etkinliklerin belirli bir çerçeveye oturtulması için, Toplumsal Katkı Yönergesi ([D.1.1.5.](#)) ve Toplumsal Katkı Politikası ([D.1.1.6.](#)) dikkate alınır. Ayrıca, etkinliklerin BM Sürdürülebilir Kalkınma Amaçları ile uyumlu olması sağlanır. Planlama aşamasında, etkinliklerin dış paydaşlarla etkileşim içinde olması ve topluma değer katması hedeflenir. Planlanan etkinlikler için Etkinlik Başvuru Formu ([D.1.1.7.](#)) düzenlenerek, etkinliklerin gerçekleştirilmesi için gerekli onaylar alınır ve organizasyon süreci başlatılır.

#### **Uygulama Faaliyetleri**

Etkinlikler, belirlenen plan doğrultusunda ve Etkinlik Başvuru Formu üzerinden alınan onaylarla uygulanmaya başlanır. Uygulama sürecinde, Etkinlik Bildirim Formu ([D.1.1.8.](#)) ile etkinliklerin tüm detayları (tarih, yer, katılımcı sayısı, içerik vb.) ilgili birimlere bildirilir. Bu form, etkinliğin her aşamasında şeffaflık sağlamak için kullanılır. Etkinlik boyunca, katılımcıların kaydının tutulması amacıyla Etkinlik Katılım Tutanağı ([D.1.1.9.](#)) hazırlanır. Bu

tutanak, etkinlikte kimlerin yer aldığını kaydederek, etkinliğin katılımcı bazında düzgün bir şekilde yürütüldüğünü ve her şeyin doğru bir şekilde izlendiğini sağlar.

### **Kontrol Faaliyetleri**

Uygulama aşamasından sonra, etkinliğin etkinliği ve katılımcı memnuniyeti değerlendirilir. Bu değerlendirme süreci, sürekli iyileştirme için oldukça önemlidir. Etkinlik Memnuniyet Anketi (D.1.1.10.) ve Paydaş Geri Bildirim Formu (D.1.1.11.) kullanılarak, etkinlik hakkında katılımcıların görüşleri alınır. Etkinlik Memnuniyet Anketi, katılımcıların etkinlikten ne kadar memnun kaldıklarını ölçerken, Paydaş Geri Bildirim Formu etkinliğin toplumsal katkı hedeflerine ne kadar hizmet ettiğini anlamaya yönelik olarak iç ve dış paydaşlardan geri bildirim almayı amaçlar. Bu veriler, etkinliğin güçlü ve geliştirilmesi gereken yönlerini belirler ve gelecekteki faaliyetlerde dikkate alınacak iyileştirmeler için temel oluşturur.

### **Önlem Alma Faaliyetleri**

Kontrol aşamasında toplanan geri bildirimler ve anket sonuçları, toplumsal katkı faaliyetlerinin sürekli olarak iyileştirilmesine olanak sağlar. Eğer bir etkinlikte eksiklikler veya gelişime açık noktalar tespit edilirse, bu alanlara yönelik düzeltici önlemler alınır. Etkinlik Memnuniyet Anketi (D.1.1.10.) ve Paydaş Geri Bildirim Formu (D.1.1.11.) üzerinde yapılan analizler doğrultusunda, gelecekteki etkinliklerde daha etkili stratejiler uygulanması için gerekli düzenlemeler yapılır. Ayrıca, etkinliklerin izlenebilirliğini sağlamak adına, Etkinlik Bildirim Formu (D.1.1.8.) ve Etkinlik Katılım Tutanağı (D.1.1.9.) gibi belgeler düzenli olarak arşivlenir, böylece tüm süreçler belgelenmiş olur ve şeffaf bir yaklaşım sergilenir.

**Olgunluk Düzeyi:** (3) Kurumun genelinde toplumsal katkı süreçlerinin yönetimi ve organizasyonel yapısı kurumsal tercihler yönünde uygulanmaktadır.

### **Kanıtlar:**

- [D.1.1.3. Toplumsal Katkı Koordinatörlüğü Birim Temsilcisi Önerisi Yazısı.pdf](#)
- [D.1.1.4. Etkinlik Planlama Formu.pdf](#)
- [D.1.1.7. Etkinlik Başvuru Formu.pdf](#)

- [D.1.1.8. Etkinlik Bildirim Formu.pdf](#)
- [D.1.1.9. Etkinlik Katılım Tutanağı.pdf](#)
- [D.1.1.10. Etkinlik Memnuniyet Anketi.pdf](#)

## **D.13.2. Kaynaklar**

### **Planlama Faaliyetleri**

Birimimizin mali bütçesi katma bütçedir. Katma bütçe Maliye Bakanlığı tarafından üniversitelere tahsis edilmekte olup, Rektörlük tarafından birimlere dağıtılarak kullanılmaktadır. Doğrudan toplumsal katkı için ayrılmış bir mali bütçe bulunmamaktadır. Toplumsal katkı etkinliklerine ayrılan fiziksel ve insan gücü kaynakları da henüz belirlenmemiştir. Keçiborlu Meslek Yüksekokulu olarak, toplumsal katkı süreçlerini yönetirken, üniversitemizin Stratejik Planı'nda ([D.1.2.1.](#)) belirtilen hedef ve göstergeleri takip etmekteyiz. Stratejik plan çerçevesinde, toplumsal katkı çalışmalarının hem üniversitemiz içindeki hem de dış paydaşlarla uyumlu bir şekilde yürütülmesi sağlanmaktadır.

**Olgunluk Düzeyi:** (1) Kurumun toplumsal katkı faaliyetlerini sürdürebilmesi için yeterli kaynağı bulunmamaktadır.

## **D.2.Toplumsal Katkı Performansı**

### **D.14.1. Toplumsal katkı performansının izlenmesi ve değerlendirilmesi**

### **Planlama Faaliyetleri**

Keçiborlu Meslek Yüksekokulu, toplumsal katkı faaliyetlerini üniversitemizin genel stratejik planı doğrultusunda planlamaktadır. Bu süreçte, toplumsal katkı hedeflerine ulaşabilmek için gerekli kaynaklar etkin bir şekilde kullanılmakta ve üniversitemizin belirlediği kalite standartları ile sürdürülebilirlik hedeflerine uyum sağlanmaktadır. Etkinliklerin planlanması aşamasında, Etkinlik Başvuru Formu (D.2.1.1.) düzenlenerek birim sekreterliğine teslim edilmekte (D.2.1.2) ve etkinliğin tüm detayları, katılımcılar, hedefler ve beklenen sonuçlar bu formlar aracılığıyla kaydedilmektedir.

### **Uygulama Faaliyetleri**

Planlanan etkinlikler ve projeler, belirlenen hedeflere ulaşmak için hayata geçirilmektedir. Keçiborlu Meslek Yüksekokulu, sektörden temsilciler ile yapılan etkinlikler düzenleyerek öğrencilere sektörel deneyim kazandırmakta ve profesyonel yaşamla bağlarını güçlendirmeyi

amaçlamaktadır. Örnek olarak, Bankacılık ve Sigortacılık Programı tarafından düzenlenen “Muhasebe ve Finansman: Tecrübe, Bilgi ve Kariyer” (D.2.1.3.), “Mesleki Deneyim Paneli” (D.2.1.4.) ve “Öğrenci Farkındalık Artırma Projesi: BES ve Ötesi” (D.2.1.5.), ISUBU Havacılık Topluluğu tarafından düzenlenen “Kabin Memurluğu İşe Alım Süreçleri” (D.2.1.6.) ve “Pilotaj Eğitim Süreçleri” (D.2.1.7.) etkinlikleri, bu tür uygulamalara örnektir. Ayrıca, toplumsal sorunlara yönelik düzenlenen “Bağımlılıkla Mücadele” (D.2.1.8.), “Kadına Yönelik Şiddet” (D.2.1.9.) ve “Afet Farkındalık, Acil Müdahale ve Tatbikat” (D.2.1.10.) eğitimleri gibi faaliyetlerle, öğrencilerin ve çalışanların toplumsal duyarlılıkları artırılmaktadır. Ayrıca, Süleyman Demirel Üniversitesi ile işbirliği içinde yürütülen ve Keçiöborlu'daki lise ile üniversite öğrencilerinin karşılaştıkları sorunları belirleyip çözüm önerileri geliştirmeyi amaçlayan Keçiöborlu Gençlik Çalıştay'na, birimiz akademik personeli ve öğrencileriyle katkı sağlamıştır (D.2.1.11.). Birimizde gerçekleştirilen ve birimizin paydaş olarak katılım sağladığı bütün etkinlikler için Etkinlik Bildirim Formu (D.2.1.12.) ve Etkinlik Katılım Tutanağı (D.2.1.13.) düzenlenerek birim sekreterliğine teslim edilmektedir.

### **Kontrol Faaliyetleri**

Uygulanan etkinliklerin etkinliği ve başarıları düzenli olarak izlenmekte ve değerlendirilmektedir. Keçiöborlu Meslek Yüksekokulu, etkinliklerin toplumsal katkı hedeflerine uygunluğunu ve topluma olan etkilerini Paydaş Geri Bildirim Formu (D.2.1.14.) ve Etkinlik Memnuniyet Anketi (D.2.1.15.) ile izler. Bu araçlarla katılımcıların görüşleri alınarak, etkinliklerin verimliliği değerlendirilir ve iyileştirme alanları belirlenir. Ayrıca, etkinliklerin başarıları, katılım oranları ve geri bildirimler doğrultusunda etkinliklerin kalitesi sürekli olarak gözden geçirilir. Etkinliklerin düzenli izlenmesi ve raporlanması için Etkinlik Bildirim Formu (D.2.1.12) ve Etkinlik Katılım Tutanağı (D.2.1.13.) gibi belgelerle, etkinliklere dair veriler şeffaf bir şekilde kaydedilmektedir.

### **Önlem Alma Faaliyetleri**

Kontrol aşamasında elde edilen geri bildirimler doğrultusunda, gelecekteki faaliyetler için iyileştirme adımları belirlenir. Keçiöborlu Meslek Yüksekokulu, toplumsal katkı faaliyetlerinin daha verimli hale gelmesi amacıyla sürekli iyileştirme yapmaktadır. Paydaş Geri Bildirim Formu (D.2.1.14.) ve Etkinlik Memnuniyet Anketi (D.2.1.15.) sonuçlarına göre, olası sorunlar tespit edilir ve gerekli önlemler alınır. Bu süreçte, tüm etkinliklerin şeffaf bir şekilde izlenmesi ve verilerin düzenli olarak arşivlenmesi sağlanmaktadır. Ayrıca, etkinliklerin amacına ulaşması için belirlenen riskler göz önünde bulundurularak, yeni önlemler geliştirilir ve stratejik plan çerçevesinde yeni fırsatlar yaratılır.

**Olgunluk Düzeyi:** (3) Kurumun genelinde toplumsal katkı performansını izlemek ve değerlendirmek üzere oluşturulan mekanizmalar kullanılmaktadır.

## Kanıtlar:

- [D.2.1.1. Etkinlik Başvuru Formu.pdf](#)
- [D.2.1.3. Muhasebe ve Finansman Tecrübe, Bilgi ve Kariyer.rar](#)
- [D.2.1.4. Mesleki Deneyim Paneli.rar](#)
- [D.2.1.5. Öğrenci Farkındalık Artırma Projesi BES ve Ötesi.rar](#)
- [D.2.1.6. Kabin Memurluğu İşe Alım Süreçleri.rar](#)
- [D.2.1.7. Pilotaj Eğitim Süreçleri.rar](#)
- [D.2.1.8. Bağımlılıkla Mücadele.rar](#)
- [D.2.1.9. Kadına Yönelik Şiddet.rar](#)
- [D.2.1.10. Afet Farkındalık, Acil Müdahale ve Tatbikat.rar](#)
- [D.2.1.11. Keçiborlu Gençlik Çalıştayı.rar](#)
- [D.2.1.12. Etkinlik Bildirim Formu.pdf](#)
- [D.2.1.13. Etkinlik Katılım Tutanağı.pdf](#)
- [D.2.1.14. Paydaş Geri Bildirim Formu.pdf](#)
- [D.2.1.15. Etkinlik Memnuniyet Anketi.pdf](#)

## SONUÇ VE DEĞERLENDİRME

### E.14.1. Toplumsal katkı performansının izlenmesi ve değerlendirilmesi

Keçiborlu Meslek Yüksekokulu'nun güçlü yönleri ve gelişmeye açık yönleri; "Liderlik Yönetim ve Kalite", "Eğitim ve Öğretim", "Araştırma ve Geliştirme" ve "Toplumsal Katkı" başlıkları altında aşağıdaki tabloda özet olarak sunulmuştur.



## KEÇİBORLU MESLEK YÜKSEKOKULU OLARAK GÜÇLÜ YÖNLERİMİZ

### Liderlik Yönetim ve Kalite

- Birimimiz uzun yıllardır eğitim-öğretim faaliyetinde bulunduğu için (1994 yılından bu yana eğitim-öğretim faaliyeti vermekte) güçlü bir kurumsal yapıya sahip olması
- Birimin eğitim-öğretim, araştırma-geliştirme vb. tüm faaliyetleri hakkındaki bilgilerin paydaşlar ve kamuoyuna kurumsal web sitesi ve birimin sosyal medya hesaplarından düzenli olarak duyuruluyor olması
- Birimde, öğrencilerle hızlı iletişim kurma, problemlerine çözüm bulmada ilgili kanallara yönlendirme konularında hassas olunması
- Öğrenci odaklı bir yönetim anlayışının olması
- Birim içi iletişimin etkili bir şekilde sağlanması için gerekli olan kanalların oluşturulmuş olması
- Öğrencilerden yükseköğretim yönetimi ve idari personel ve derslere ilişkin geri bildirimler alınması değerlendirilmesi
- Üniversitemiz içinde faaliyet gösteren Meslek Yüksekokulları Koordinatörlüğü (MEYOK) ile eşgüdümlü olarak hareket edilmeye çalışılması
- Birimde kalite komisyonunun yenilenmesiyle akademik ve idari personelinin kalite süreçleri ile ilgili farkındalığının arttırılması
- Mali kaynakların, kamu yararı gözetilerek okulun öncelikli amaçları ve ihtiyaçları doğrultusunda öncelikle zorunlu giderlerin karşılanmasında ekonomik ve verimli bir şekilde kullanılması

### Eğitim ve Öğretim

- Bölümlerimizdeki eğitim-öğretim politikalarının; öğrenci odaklı, sektörel ihtiyaçlar ile ulusal ve uluslararası standartlar gözetilerek şekillendirilmesi, sürekli gelişimi hedefleyen bir eğitim-öğretim politikasının olması
- Birimizde açılması düşünülen bölümün/programın tasarım sürecinde birimizin mevcut durumunun analiz edilmesi ve Türkiye Yükseköğretim Yeterlilikleri Çerçevesi ekseninde ülkemizin ihtiyaçları doğrultusunda hareket edilmesi
- Ders dağılımında, öğretim elemanlarının uzmanlık alanları ve iş yüklerinin dikkate alınması
- Öğrencilere yönelik yürütülen yüz yüze ve çevrim içi derslerin öğrenme kazanımlarının, her bölümdeki program çıktılarıyla uyumlu bir şekilde düzenlenmiş olması
- Ders bilgi paketlerinin YÖKAK ve MEDEK süreci kriterleri göz önünde bulundurularak yapılmış olması

- Birimimizde öğretim elemanlarımız tarafından çağın gerektirdiği öğretim yöntemlerinin ve teknolojik gelişmelere paralel olarak öğretim teknikleri uygulanıyor olması
- Birimdeki öğretim elemanlarının büyük çoğunluğunun özel sektör tecrübesinin olması ve hem akademik bilgilerini hem de özel sektör deneyimlerini öğrencilere aktarmaları
- Birimdeki her programda Öğrenci danışmanlık hizmeti ve Oryantasyon eğitimi uygulamasının olması
- Birimin “Havacılık” tematik alanına ilişkin Bölümlerin/programların olması
- Birimde faaliyetlerine devam eden Havacılık Kulübü ve Motor Sporları Kulübü’nün bulunması
- Birimde özellikle havacılık programlarına yönelik havacılık sektöründe farklı görev ve pozisyonlarda başarılı çalışanların okula davet edilerek sektörel deneyimlerini öğrencilere anlatmasının sağlanması, seminerler düzenlenmesi
- Birimdeki akademik kadro ve personelin bilgi, beceri ve yeterliliklerinin geliştirilmesine yönelik olarak, sempozyumlar, fuarlar ve bilimsel etkinliklere katılım sağlamaları için resmi görevlendirmelerin yapılması

#### Araştırma ve Geliştirme

- Birim bazında gönüllülük esaslı olmak üzere öğretim elemanlarının ortak akademik çalışmalar yapmasının plânlanmasına yönelik bir girişimin olması
- Birimde doktora derecesine sahip öğretim elemanının sayısının sürekli artış göstermesi.

#### Toplumsal Katkı

- Birimde toplumsal katkı sağlayacak konularda imkânlar dahilinde yer yer etkinliklerin ve faaliyetlerin düzenlenmesi

#### KEÇİBORLU MESLEK YÜKSEKOKULU OLARAK GELİŞMEYE AÇIK YÖNLER

##### Liderlik Yönetim ve Kalite

- Birimin yönetim ve organizasyonel yapılanmasına ilişkin uygulamalarının ilerleyen süreçlerde izlenecek ve iyileştirilecek olması
- Birimin geneline yayılmış, kalite güvencesi sistemi ve kültürünün gelişimini destekleyen etkin liderlik uygulamalarının henüz bulunmaması
- Kalite güvence sisteminin birim çalışanları tarafından henüz yeterince benimsenememesi
- Kalite kültürünü birim içerisinde tesis etmek amacıyla Kalite güvence sistemini faaliyetlere uygulama ihtiyacı

- Birim tanımlı süreçleri doğrultusunda ilerleyen süreç içerisinde kamuoyunu bilgilendirme ve hesap verebilirlik mekanizmalarını işletme hedefinin olması
- Birime ait kurumsal stratejik plân ve kalite güvence sisteminin henüz bulunmaması
- Birimin genelinde misyon, vizyon ve politikalarla uyumlu uygulamaların henüz olmaması
- Birimdeki başarılı Akademik (Akademik teşvik sistemine girebilen, Öğrencilerin doldurduğu Obs anketlerinde yüksek puan alan) ve idari personele yönelik motive edici ödüllendirme sisteminin ve performans yönetim mekanizmalarının olmaması
- Etkin bir performans değerlendirme sisteminin henüz kurulamamış olması
- Birimde mezun izleme sisteminin bulunmaması
- Birimin uluslararasılaşma faaliyetlerini sürdürebilmesi için yeterli kaynağının bulunmaması

#### Eğitim ve Öğretim

- Havacılık temalı olarak farklı programların açılmasının plânlanması
- Havacılık programları ve diğer teknik branşlardaki bölümlerde daha iyi eğitim verebilmek için gerekli olan teknik altyapının geliştirilmesi, akademik personel takviyesinin plânlanması
- Birimde öğrencilerin akademik gelişimi ve kariyer plânlamasına yönelik destek hizmetlerinin bulunmaması
- Birimde dezavantajlı grupların eğitim olanaklarına erişimine ilişkin plânlamaların bulunmaması
- Birimdeki programlarda eğitim faaliyetlerine yönelik herhangi bir teşvik ve ödüllendirme mekanizmasının bulunmaması
- Öğretim kadrosuna yönelik teşvik ve ödüllendirilme mekanizmalarının bulunmaması
- Bölüm/Program bazında ilgili sektör talep ve ihtiyaçlarını karşılayacak şekilde her yıl ders planları ve müfredatın gözden geçirilme gerekliliği

#### Araştırma ve Geliştirme

- Birimin araştırma ve geliştirme faaliyetlerini sürdürebilmesi için ayrılmış olan iç/dış yeterli kaynağın bulunmaması
- Birimde öğretim elemanlarının araştırma yetkinliğinin geliştirilmesine yönelik mekanizmaların bulunmaması
- Birimde ulusal ve uluslararası düzeyde ortak programlar ve ortak araştırma birimleri oluşturma yönünde mekanizmalar bulunmaması
- Birimde araştırma performansının izlenmesine ve değerlendirmesine yönelik mekanizmaların bulunmaması

- Üniversite bünyesinde öğretim elemanlarının araştırma-geliştirme performansını izlemek ve değerlendirmek üzere oluşturulan akademik teşvik sistemi gibi mekanizmalar olmasına rağmen birimde akademik teşvik almaya hak kazanan öğretim elemanlarına yönelik motive edici bir unsurun bulunmaması

- Birimde Üniversite-Sanayi iş birliği projeleri üretme gerekliliği

- Birim bünyesindeki laboratuvarlar ve teknik altyapının geliştirilme ihtiyacı

- Öğretim elemanlarının sempozyum, kongre vb. etkinliklerine destek olacak bütçe ihtiyacı

#### Toplumsal Katkı

- Birimin toplumsal katkı faaliyetlerini sürdürebilmesi için yeterli kaynağının bulunmaması

- Birimin faaliyet gösterdiği bölgeye yönelik olarak sosyal sorumluluk projeleri üretmesi gerekliliği

- Birimin faaliyet gösterdiği bölgeye yönelik olarak iletişim ve iş birliği tesis edecek etkinlikler, aktiviteler yapılması gerekliliği

Keçiborlu Meslek Yüksekokulu, köklü bir kurumsal yapıya ve öğrenci odaklı bir eğitim anlayışına sahiptir. Ancak, kalite kültürünün yaygınlaştırılması, stratejik planlama, araştırma kapasitesinin artırılması ve toplumsal katkı faaliyetlerinin desteklenmesi gibi alanlarda iyileştirmelere ihtiyaç duyulmaktadır. Bu doğrultuda, kaynak yönetimi, personel motivasyonu ve sektörel iş birlikleri gibi konularda atılacak adımlar, yüksekokulun hem akademik hem de toplumsal etkisini artıracaktır.